



บันทึกข้อความ

คณะมนตรีฯ มหาวิทยาลัยศิลปากร	สังคมศาสตร์
เลขที่รับ.....	2871
วันที่.....	30 พ.ค. 2566
เวลา.....	13.47

ส่วนราชการ สำนักงานเลขาธิการ คณะมนุษยศาสตร์และสังคมศาสตร์ มหาวิทยาลัยมหาสารคาม โทร. 4733
ที่ อว 0605.3/ วันที่ 30 พฤษภาคม 2566

เรื่อง ร่างแผนการพัฒนาคุศลากร ประจำปีงบประมาณ 2566-2569
เรียน คณบดีคณะมนุษยศาสตร์และสังคมศาสตร์

ด้วยงานบุคคล สำนักงานเลขาธิการคณะมนุษยศาสตร์และสังคมศาสตร์ ได้จัดทำร่างแผนพัฒนาคุศลากร ปีงบประมาณ 2566- 2569 เรียบร้อยแล้ว ดังรายละเอียดที่แนบมาพร้อมนี้

จึงเรียนมาเพื่อโปรดพิจารณา แก้ไข/เพิ่มเติม (ถ้ามี) หากเห็นชอบ เห็นควรแจ้งเวียนคณะกรรมการประจำคณะ เพื่อพิจารณาให้ความเห็นชอบตามลำดับต่อไป

(นางวัลภา บุญหล้า)

นักวิชาการศึกษาชำนาญการ

(รองศาสตราจารย์ ดร.นิตยา วรรณกิตร์)
คณบดีคณะมนุษยศาสตร์และสังคมศาสตร์



คณะมนุษยศาสตร์และสังคมศาสตร์
Faculty of Humanities and Social Sciences

แผนการพัฒนาศึกษาบุคลากรคณะมนุษยศาสตร์และสังคมศาสตร์
คณะมนุษยศาสตร์และสังคมศาสตร์ มหาวิทยาลัยมหาสารคาม
ประจำปีงบประมาณ พ.ศ. 2566-2569
(วันที่ 1 ตุลาคม 2565 – 30 กันยายน 2566)

คำนำ

คณะมนุษยศาสตร์และสังคมศาสตร์ มหาวิทยาลัยมหาสารคามได้เล็งเห็นความสำคัญของการมีแผนพัฒนาบุคลากรเพื่อใช้เป็นแนวทางในการดำเนินงานด้านการพัฒนาบุคลากร เพื่อให้บุคลากรของคณะมนุษยศาสตร์และสังคมศาสตร์ มหาวิทยาลัยมหาสารคามมีคุณสมบัติ ความรู้ ทักษะ และพฤติกรรมในการปฏิบัติงานที่สนับสนุนการดำเนินงานของคณะ ให้เป็นไปตามแผนพัฒนาการศึกษามหาวิทยาลัยมหาสารคาม ตลอดจนเป็นการพัฒนาองค์ความรู้และศักยภาพในการปฏิบัติงานของบุคลากร ส่งเสริมเรื่องขวัญและกำลังใจแก่บุคลากร โดยนำแนวคิดเรื่องระบบสมรรถนะ (Competency System) เป็นเครื่องมือแปลงกลยุทธ์ของคณะไปสู่การปฏิบัติและมีการติดตามประเมินผล เพื่อสามารถวัดความสำเร็จ ตลอดจนรวบรวมปัญหาและอุปสรรคในการดำเนินงานตามแผน

สารบัญ

เรื่อง	หน้า
นโยบายการพัฒนาบุคลากร	1
ข้อมูลพื้นฐาน	2
ยุทธศาสตร์	3
เป้าประสงค์	3
วัตถุประสงค์ในการทำแผนบริหารบุคคลคณะมนุษยศาสตร์และสังคมศาสตร์	5
เป้าหมายการพัฒนาบุคลากร	5
ข้อมูลบุคลากรคณะมนุษยศาสตร์และสังคมศาสตร์	5
การบริหารและพัฒนาบุคลากร	12
การพัฒนาคุณวุฒิการศึกษาระดับปริญญาเอก	15
การพัฒนาตำแหน่งทางวิชาการที่สูงขึ้น	15
แผนปฏิบัติการพัฒนาบุคลากรปีงบประมาณ 2566-2569	21

นโยบายการพัฒนาบุคลากร

นโยบายและการดำเนินการด้านการพัฒนาบุคลากร

ในปัจจุบันทรัพยากรมนุษย์ถือเป็นทรัพยากรที่มีความสำคัญต่อองค์กร เนื่องจากเป็นปัจจัยที่มีส่วนผลักดันและส่งเสริมให้องค์กรเกิดการปรับปรุง พัฒนา สามารถเติบโตและแข่งขันได้กับตลาดภายนอก ซึ่งองค์กรที่แสวงหาความสำเร็จในปัจจุบันต่างมุ่งเน้นการพัฒนาทรัพยากรมนุษย์ในหลายด้าน โดยการพัฒนาทรัพยากรมนุษย์ (Human Resource Development) หรือเรียกย่อๆ ว่า HRD นั้น เป็นกระบวนการสำคัญที่มีส่วนขับเคลื่อนให้คนในองค์กรมีการเรียนรู้เพื่อเพิ่มพูนความรู้ทักษะ และยังหมายถึงการพัฒนาคุณภาพชีวิตในการทำงาน การส่งเสริมการเรียนรู้จะส่งผลให้เกิดความก้าวหน้าต่อตนเอง และทำให้องค์กรก้าวหน้า มีประสิทธิภาพสูงสุดและได้รับการยอมรับอย่างแพร่หลายในทุกวงการ

คณะมนุษยศาสตร์และสังคมศาสตร์ มีนโยบายให้การสนับสนุนการพัฒนาบุคลากรในรูปแบบต่างๆ เพื่อให้บุคลากรของคณะ มีคุณสมบัติ ความรู้ ทักษะ และพฤติกรรมในการปฏิบัติงานที่สนับสนุนการดำเนินงานของหน่วยงานและองค์กร ภายใต้การดำเนินการ ดังนี้

1. ส่งเสริมสนับสนุนให้บุคลากรไปศึกษาต่อในระดับที่สูงขึ้น ทั้งภายในประเทศและต่างประเทศ โดยการจัดสรรงบประมาณสนับสนุนสมทบเข้ากองทุนพัฒนามหาวิทยาลัย
2. ส่งเสริมสนับสนุนงบประมาณจัดโครงการ/กิจกรรมที่มุ่งเน้น การพัฒนาศักยภาพบุคลากร เพื่อพัฒนาความรู้ สร้างทักษะด้านต่างๆ ที่จำเป็นต่อการปฏิบัติงานอย่างต่อเนื่อง
3. ส่งเสริมสนับสนุนให้จัดทำ เผยแพร่ผลงานทางวิชาการ ผลงานวิจัย บทความวิชาการ
4. ส่งเสริมสนับสนุนให้มีการขอตำแหน่งทางวิชาการ
5. ส่งเสริมสนับสนุนบุคลากรสายสนับสนุนให้มีการพัฒนาสมรรถนะ เพื่อความก้าวหน้าในระดับสูงขึ้น ตลอดทั้งการพัฒนาสมรรถนะในการทำงาน

ข้อมูลพื้นฐาน

ปรัชญา : ความหลากหลายทางภาษา ภูมิปัญญาคุณธรรม นำชุมชนสู่สากล

วิสัยทัศน์ : คณะชั้นนำด้านมนุษยศาสตร์และสังคมศาสตร์ในระดับเอเชีย

คำอธิบายวิสัยทัศน์

คณะชั้นนำ คือ คณะที่มีชื่อเสียงและเป็นเลิศในด้านการจัดการเรียนการสอน การวิจัย และการบริการวิชาการในสาขามนุษยศาสตร์และสังคมศาสตร์ เป็นที่รู้จักและได้รับการยอมรับในระดับนานาชาติ

ตัวชี้วัดวิสัยทัศน์

1. บุคลากรของคณะฯ มีผลงานวิชาการในสาขามนุษยศาสตร์และสังคมศาสตร์ ที่เผยแพร่ในระดับชาติและระดับนานาชาติ เพิ่มขึ้นอย่างต่อเนื่อง
2. จำนวนกิจกรรม/ความร่วมมือทางวิชาการกับเครือข่ายมหาวิทยาลัยในระดับเอเชียเพิ่มขึ้นอย่างต่อเนื่อง
3. จำนวนรางวัลที่นิสิตได้รับได้รับรางวัลในระดับนานาชาติ

พันธกิจ :

1. การจัดการเรียนการสอนด้านมนุษยศาสตร์และสังคมศาสตร์เพื่อมุ่งผลิตบัณฑิตให้มีคุณภาพตามมาตรฐาน มีคุณลักษณะตามพึงประสงค์และได้รับการยอมรับจากผู้ประกอบการ
2. การพัฒนางานวิจัยเพื่อสร้างองค์ความรู้และนวัตกรรมด้านมนุษยศาสตร์และสังคมศาสตร์เพื่อชี้นำสังคม
3. การให้บริการวิชาการแก่ชุมชนและสังคมด้านมนุษยศาสตร์และสังคมศาสตร์เพื่อให้ชุมชนและสังคมเข้มแข็ง
4. การอนุรักษ์ ฟื้นฟู และเผยแพร่ศิลปวัฒนธรรมอีสาน
5. การบริหารจัดการคณะเพื่อความเป็นเลิศ และธรรมาภิบาล

สมรรถนะหลัก :

1. หลักสูตรที่มีความหลากหลาย อยู่ในความสนใจของผู้เรียน และได้รับการยอมรับจากสังคม

อัตลักษณ์ : พหุภาษา วิชาการเข้มแข็ง ร่วมแรงพัฒนาท้องถิ่นสู่สากล

เอกลักษณ์ : การเป็นที่พึ่งของสังคมและชุมชน

ค่านิยม :

H	=	Happiness	การทำงานอย่างมีความสุข
U	=	Unity	ความเป็นเอกภาพ
S	=	Sharing	การแบ่งปัน
O	=	Outstanding Organization	การเป็นองค์กรที่มีความโดดเด่น
C	=	Creativity	การทำงานอย่างสร้างสรรค์

ยุทธศาสตร์ :

1. การผลิตบัณฑิตที่มีคุณภาพตรงกับความต้องการของสังคม
2. การสร้างงานวิจัยและนวัตกรรมเพื่อความเป็นเลิศในระดับท้องถิ่น ระดับชาติ และนานาชาติ
3. การให้บริการวิชาการเพื่อตอบสนองความต้องการของชุมชนและสังคม
4. การอนุรักษ์ ฟื้นฟู และเผยแพร่ศิลปวัฒนธรรมอีสาน
5. การพัฒนาระบบบริหารจัดการเพื่อเพิ่มศักยภาพของคณะ

เป้าประสงค์ ตัวชี้วัด และค่าเป้าหมาย

เป้าประสงค์/ตัวชี้วัด	หน่วย นับ	ผลการ ดำเนินงาน	เป้าหมาย				
		2565	2566	2567	2568	2569	
เป้าประสงค์ที่ 1 มีการส่งเสริมและสนับสนุนให้บุคคลทุกระดับได้รับการพัฒนาให้มีประสิทธิภาพ							
1.1 ร้อยละของอาจารย์ที่ดำรงตำแหน่งทางวิชาการ	ร้อยละ	✗ ร้อยละ 31.93 (38 คน จาก 119 คน)	35	40	45	50	

1.2 โครงการพัฒนาบุคลากรสาย สนับสนุนให้ได้รับตำแหน่งสูงขึ้น ผู้อำนวยการ/ผู้อำนวยการพิเศษ/ ผู้เชี่ยวชาญ)	โครงการ	-	1 โครงการ	1 โครงการ	1 โครงการ	1 โครงการ
---	---------	---	--------------	--------------	--------------	--------------

4

เป้าประสงค์ 2 มีการส่งเสริมและสนับสนุนให้บุคคลทุกระดับได้รับการพัฒนาให้มีประสิทธิภาพ	
<p>2.1 ส่งเสริมให้บุคลากรทุกระดับได้ศึกษาต่อในระดับที่สูงขึ้น</p> <p>2.2 ส่งเสริมการพัฒนาให้มีความก้าวหน้าในสาขาวิชาชีพ</p> <p>2.2.1 พัฒนาด้านการประกันคุณภาพการศึกษา AUN-QA /EdPEx</p> <p>2.2.2 พัฒนาด้านการจัดทำสื่อการเรียนการสอนที่ทันสมัย</p> <p>2.2.3 พัฒนาด้านการตีพิมพ์ผลงานวิชาการในระดับนานาชาติ (ไม่ใช่ค่าตีพิมพ์)</p> <p>2.2.4 พัฒนาอาจารย์ในศาสตร์ที่สอน/พัฒนาตนเองในสายงานที่ปฏิบัติ</p> <p>2.2 พัฒนาและปรับปรุงแผนพัฒนาบุคลากรเพื่อนำไปพัฒนาศักยภาพของบุคลากร</p>	<p>ป 1) โครงการพัฒนาบุคลากรทุกระดับแบบมุ่งเป้าเพื่อความก้าวหน้าในระดับที่สูงขึ้น</p> <p>ป 2) โครงการปรับปรุงคุณภาพการให้บริการของสายสนับสนุน</p>

วัตถุประสงค์ของแผนบริหารบุคคลคณะมนุษยศาสตร์และสังคมศาสตร์

1. เพื่อเป็นกรอบหรือแนวทางในการบริหารบุคคลของคณะมนุษยศาสตร์และสังคมศาสตร์ ให้สอดคล้องกับแผนและนโยบายการบริหารบุคคลของมหาวิทยาลัย
2. เพื่อสร้างวัฒนธรรมองค์กรให้เป็นองค์กรแห่งความสุข บุคลากรมีความรักและความผูกพันต่อกัน

เป้าหมายการพัฒนาบุคลากร ปี 2566

1. ร้อยละของผู้บริหารได้รับการพัฒนา เป้าหมายร้อยละ 100
2. ร้อยละของอาจารย์ที่มีวุฒิปริญญาเอก เป้าหมายร้อยละ 56
3. ร้อยละของบุคลากรสายวิชาการที่ดำรงตำแหน่งทางวิชาการ เป้าหมายร้อยละ 35
4. ร้อยละของบุคลากรสายสนับสนุนได้รับการพัฒนา เป้าหมายร้อยละ 90

ข้อมูลบุคลากรคณะมนุษยศาสตร์และสังคมศาสตร์

คณะมนุษยศาสตร์และสังคมศาสตร์ มีบุคลากร จำแนกประเภทบุคลากร ตามตารางที่ 1

ตารางที่ 1 อัตราบุคลากรคณะมนุษยศาสตร์และสังคมศาสตร์ จำแนกตามประเภท /แหล่งงบประมาณ
ปีงบประมาณ 2566

งบประมาณ	ข้าราชการ	พนักงาน เงินแผ่นดิน	พนักงาน เงินรายได้	พนักงานที่จ้าง ตามภารกิจ	ลูกจ้าง ชั่วคราว	รวม
สายวิชาการ	9	85	3	25	1	123
สายสนับสนุน	2	4	4	-	24	34
รวม	11	89	7	26	25	157

อัตราสายสนับสนุน ผู้ช่วยสอน 1 อัตรา สาขาสื่อฯ

ตารางที่ 2 ข้อมูลบุคลากรสายวิชาการ ปีงบประมาณ 2566

ลำดับ	รายชื่อ-สกุล	สังกัดภาควิชา	ตำแหน่ง	การศึกษา	ประเภท การจ้าง	งบประมาณ
1	นางแดงอ่อน ศรีรัักษ์	ภาษาวันตกและภาษาศาสตร์	ผศ.	ป.โท	ข้าราชการ	เงินแผ่นดิน
2	นางสาวพิลาณูช ภูษาวิโคธน์	ภาษาวันตกและภาษาศาสตร์	อาจารย์	ป.เอก	ข้าราชการ	เงินแผ่นดิน
3	นางพิมพ์ยุพา ประพันธ์	ภาษาวันตกและภาษาศาสตร์	อาจารย์	ป.เอก	ข้าราชการ	เงินแผ่นดิน
4	นายชำนาญ ภารา	ภาษาวันตกและภาษาศาสตร์	อาจารย์	ป.โท	ข้าราชการ	เงินแผ่นดิน
5	นางหทัย ไชยงาม	ภาษาวันตกและภาษาศาสตร์	อาจารย์	ป.โท	พนักงานประจำ	เงินแผ่นดิน
6	นายทวีพงษ์ สืบวัฒนะ	ภาษาวันตกและภาษาศาสตร์	อาจารย์	ป.โท	พนักงานประจำ	เงินแผ่นดิน
7	นางสาวรยา โสมอินทร์	ภาษาวันตกและภาษาศาสตร์	อาจารย์	ป.เอก	พนักงานประจำ	เงินแผ่นดิน
8	นางสาวอินอร เลี้ยวประเสริฐกุล	ภาษาวันตกและภาษาศาสตร์	อาจารย์	ป.โท	พนักงานประจำ	เงินแผ่นดิน
9	นางสาวอัญญารัตน์ นาถธีระพงษ์	ภาษาวันตกและภาษาศาสตร์	อาจารย์	ป.เอก	พนักงานประจำ	เงินแผ่นดิน
10	นางสาวดุจตะวัน อินทร	ภาษาวันตกและภาษาศาสตร์	อาจารย์	ป.โท	พนักงานประจำ	เงินแผ่นดิน
11	นายกิตติพงษ์ ประพันธ์	ภาษาวันตกและภาษาศาสตร์	ผศ.	ป.เอก	พนักงานประจำ	เงินแผ่นดิน
12	นายธีระ รุ่งธีระ	ภาษาวันตกและภาษาศาสตร์	ผศ.	ป.เอก	พนักงานประจำ	เงินแผ่นดิน
13	นางสาวนวรรณี สภานุชาติ	ภาษาวันตกและภาษาศาสตร์	อาจารย์	ป.โท	พนักงานประจำ	เงินแผ่นดิน
14	นายก่อกิจบุญ ฟูคำ	ภาษาวันตกและภาษาศาสตร์	อาจารย์	ป.โท	พนักงานประจำ	เงินแผ่นดิน
15	นายชัยยนต์ ทองสุขแก้ง	ภาษาวันตกและภาษาศาสตร์	ผศ.	ป.เอก	พนักงานประจำ	เงินแผ่นดิน
16	นางคันธพร ช่างประเสริฐ	ภาษาวันตกและภาษาศาสตร์	อาจารย์	ป.โท	พนักงานประจำ	เงินแผ่นดิน
17	นางสาวพันธ์จิต ดวงจันทร์	ภาษาวันตกและภาษาศาสตร์	ผศ.	ป.โท	พนักงานประจำ	เงินแผ่นดิน
18	นางสาวพรทิพย์ สุพรรณผ่าย	ภาษาวันตกและภาษาศาสตร์	อาจารย์	ป.เอก	พนักงานประจำ	เงินแผ่นดิน
19	นางสาวสิริสุดา สิริภักดิ์	ภาษาวันตกและภาษาศาสตร์	ผศ.	ป.เอก	พนักงานประจำ	เงินแผ่นดิน
20	นายณฐนน วรรกิตตนนท์	ภาษาวันตกและภาษาศาสตร์	อาจารย์	ป.โท	พนักงานประจำ	เงินแผ่นดิน
21	นายอภิศักดิ์ สุขยิ่ง	ภาษาวันตกและภาษาศาสตร์	ผศ.	ป.เอก	พนักงานประจำ	เงินแผ่นดิน
22	นายอรรถพล ศรีประเสริฐ	ภาษาวันตกและภาษาศาสตร์	อาจารย์	ป.เอก	พนักงานประจำ	เงินแผ่นดิน
23	นางสาวเรณูมาศ จันทศิริรัตน์	ภาษาวันตกและภาษาศาสตร์	อาจารย์	ป.เอก	พนักงานประจำ	เงินแผ่นดิน
24	นายอินธิสาร ไชยสุข	ภาษาวันตกและภาษาศาสตร์	ผศ.	ป.เอก	พนักงานประจำ	เงินแผ่นดิน
25	นางนุชศรา โชคสวนทรัพย์ ทองแสน	ภาษาวันตกและภาษาศาสตร์	อาจารย์	ป.เอก	พนักงานประจำ	เงินแผ่นดิน
26	นายอภิชาติ คำบุญเรือง	ภาษาวันตกและภาษาศาสตร์	อาจารย์	ป.เอก	พนักงานประจำ	เงินแผ่นดิน
27	น.ส.ธนิดา ศรีปัจฉิม	ภาษาวันตกและภาษาศาสตร์	อาจารย์	ป.โท	พนักงานประจำ	เงินแผ่นดิน
28	น.ส.อัมพิกา ภัทรพงสานต์	ภาษาวันตกและภาษาศาสตร์	อาจารย์	ป.โท	พนักงานประจำ	เงินแผ่นดิน
29	น.ส.ประวีณรดา สุขรัตน์ฤทธิ	ภาษาวันตกและภาษาศาสตร์	ผศ.	ป.เอก	พนักงานประจำ	เงินแผ่นดิน
30	น.ส.กนกวรรณวลัย อินทรหงษ์ ษา	ภาษาไทยและภาษาตะวันออก	อาจารย์	ป.โท	พนักงานประจำ	เงินแผ่นดิน

ลำดับ	รายชื่อ-สกุล	สังกัดภาควิชา	ตำแหน่ง	การศึกษา	ประเภท การจ้าง	งบประมาณ
31	นายกীরติ ณะไชย	ภาษาไทยและภาษาตะวันออก	ผศ.	ป.เอก	พนักงานประจำ	เงินแผ่นดิน
32	น.ส.จรรยา ดุลยะลา	ภาษาไทยและภาษาตะวันออก	อาจารย์	ป.เอก	พนักงานประจำ	เงินแผ่นดิน
33	นายชัยวัฒน์ เสาทอง	ภาษาไทยและภาษาตะวันออก	อาจารย์	ป.โท	พนักงานประจำ	เงินแผ่นดิน
34	น.ส.นิตยา วรณกิติร์	ภาษาไทยและภาษาตะวันออก	รศ.	ป.เอก	พนักงานประจำ	เงินแผ่นดิน
35	น.ส.นภัทรสรา ดาวษาวะ	ภาษาไทยและภาษาตะวันออก	อาจารย์	ป.เอก	พนักงานประจำ	เงินแผ่นดิน
36	น.ส.ณัชชา อาจารย์ยุตต์	ภาษาไทยและภาษาตะวันออก	อาจารย์	ป.เอก	พนักงานประจำ	เงินแผ่นดิน
37	นางณัฐกฤตา นามมนตรี	ภาษาไทยและภาษาตะวันออก	ผศ.	ป.เอก	พนักงานประจำ	เงินแผ่นดิน
38	น.ส.ดุจันตริ จิตบรรจง	ภาษาไทยและภาษาตะวันออก	ผศ.	ป.เอก	พนักงานประจำ	เงินแผ่นดิน
39	นายธนชาติ เกิดเกรียงไกร	ภาษาไทยและภาษาตะวันออก	อาจารย์	ป.ตรี	พนักงานประจำ	เงินรายได้
40	นายบัญญัติ สาลี	ภาษาไทยและภาษาตะวันออก	ผศ.	ป.เอก	พนักงานประจำ	เงินแผ่นดิน
41	น.ส.บุษบา ภูเก้าแก้ว	ภาษาไทยและภาษาตะวันออก	อาจารย์	ป.โท	พนักงานประจำ	เงินรายได้
42	น.ส.เบญจมาศ มาตย์สุรีย์	ภาษาไทยและภาษาตะวันออก	อาจารย์	ป.โท	พนักงานประจำ	เงินแผ่นดิน
43	นายปฐม หงษ์สุวรรณ	ภาษาไทยและภาษาตะวันออก	ศ.	ป.เอก	พนักงานประจำ	เงินแผ่นดิน
44	น.ส.ปณิตา น้อยหลบลู	ภาษาไทยและภาษาตะวันออก	อาจารย์	ป.เอก	พนักงานประจำ	เงินแผ่นดิน
45	นายพงษ์ศักดิ์ สังฆมณี	ภาษาไทยและภาษาตะวันออก	อาจารย์	ป.โท	ลูกจ้างชั่วคราว	เงินรายได้
46	น.ส.พจมาน มุลทรัพย์	ภาษาไทยและภาษาตะวันออก	อาจารย์	ป.เอก	พนักงานประจำ	เงินแผ่นดิน
47	นายภาคภูมิ วรรณภา	ภาษาไทยและภาษาตะวันออก	รศ.	ป.เอก	พนักงานประจำ	เงินแผ่นดิน
48	น.ส.มุจรินทร์ ลักษณะวงษ์	ภาษาไทยและภาษาตะวันออก	อาจารย์	ป.เอก	พนักงานประจำ	เงินแผ่นดิน
49	น.ส.เมลดา เอกคำพันธ์	ภาษาไทยและภาษาตะวันออก	อาจารย์	ป.โท	พนักงานประจำ	เงินแผ่นดิน
50	น.ส.รัญชนี ศรีสมาน	ภาษาไทยและภาษาตะวันออก	อาจารย์	ป.เอก	พนักงานประจำ	เงินแผ่นดิน
51	นายรัฐปรกร พักอ่อน	ภาษาไทยและภาษาตะวันออก	อาจารย์	ป.โท	พนักงานประจำ	เงินแผ่นดิน
52	นายราชันย์ นิลวรรณภา	ภาษาไทยและภาษาตะวันออก	ผศ.	ป.เอก	พนักงานประจำ	เงินแผ่นดิน
53	น.ส.วราลักษณ์ แซ่อึ้ง	ภาษาไทยและภาษาตะวันออก	อาจารย์	ป.เอก	พนักงานประจำ	เงินแผ่นดิน
54	น.ส.วลีรัตน์ มันทุราช	ภาษาไทยและภาษาตะวันออก	ผศ.	ป.เอก	พนักงานประจำ	เงินแผ่นดิน
55	นางวิชา โยชิตะ	ภาษาไทยและภาษาตะวันออก	ผศ.	ป.เอก	พนักงานประจำ	เงินแผ่นดิน
56	น.ส.ศุภลักษณ์ กฤษณานนท์	ภาษาไทยและภาษาตะวันออก	อาจารย์	ป.โท	พนักงานประจำ	เงินแผ่นดิน
57	นางหนึ่งฤทัย จันทรคามิ	ภาษาไทยและภาษาตะวันออก	อาจารย์	ป.เอก	พนักงานประจำ	เงินแผ่นดิน
58	น.ส.สิรินภา พรหมโสภา	ภาษาไทยและภาษาตะวันออก	อาจารย์	ป.โท	พนักงานประจำ	เงินแผ่นดิน
59	นายสมัย วรรณอุตร	ภาษาไทยและภาษาตะวันออก	ผศ.	ป.เอก	พนักงานประจำ	เงินแผ่นดิน
60	น.ส.อรทัย สุทธิ	ภาษาไทยและภาษาตะวันออก	อาจารย์	ป.เอก	พนักงานประจำ	เงินแผ่นดิน
61	นายอัครครา มะเสนา	ภาษาไทยและภาษาตะวันออก	อาจารย์	ป.เอก	พนักงานประจำ	เงินแผ่นดิน

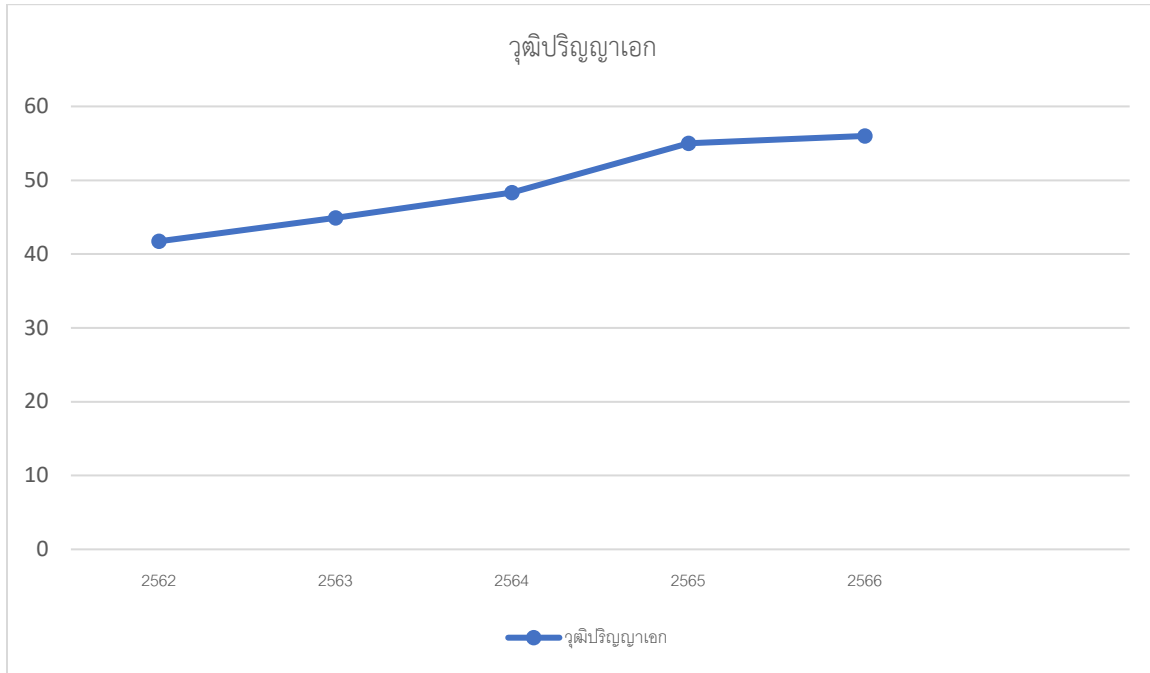
62	น.ส.อุไรวรรณ แซ่ว่อง	ภาษาไทยและภาษาตะวันออก	อาจารย์	ป.โท	พนักงานประจำ	เงินแผ่นดิน
----	----------------------	------------------------	---------	------	--------------	-------------

ลำดับ	รายชื่อ-สกุล	สังกัดภาควิชา	ตำแหน่ง	การศึกษา	ประเภท การจ้าง	งบประมาณ
64	น.ส.นารีรัตน์ ปรีสุทธิวิฑูพร	ประวัติศาสตร์	ผศ.	ป.เอก	ข้าราชการ	เงินแผ่นดิน
65	นายทม เกตุวงศา	ประวัติศาสตร์	อาจารย์	ป.โท	ข้าราชการ	เงินแผ่นดิน
66	น.ส.อภิราตี จันท์แสง	ประวัติศาสตร์	อาจารย์	ป.เอก	พนักงานประจำ	เงินแผ่นดิน
67	นางวิริยา สีนุกูเรือง	ประวัติศาสตร์	อาจารย์	ป.โท	พนักงานประจำ	เงินแผ่นดิน
68	นายนราวิทย์ ดาวเรือง	ประวัติศาสตร์	อาจารย์	ป.เอก	พนักงานประจำ	เงินแผ่นดิน
69	นายจิระเดช มาจันแดง	ภูมิศาสตร์	ผศ.	ป.เอก	พนักงานประจำ	เงินแผ่นดิน
70	นางสาวตรี รตโนภาส สุวรรณลี	ภูมิศาสตร์	รศ.	ป.เอก	พนักงานประจำ	เงินแผ่นดิน
71	น.ส.นันทพร อยู่สะอาด	ภูมิศาสตร์	อาจารย์	ป.โท	พนักงานประจำ	เงินแผ่นดิน
72	นายจตุรงค์ สมอาจ	ภูมิศาสตร์	อาจารย์	ป.เอก	พนักงานประจำ	เงินแผ่นดิน
73	นายเกียรติศักดิ์ บังเพลิง	สังคมวิทยาและมานุษยวิทยา	รศ.	ป.เอก	พนักงานประจำ	เงินแผ่นดิน
74	นายฉลอง พันธุ์จันทร์	สังคมวิทยาและมานุษยวิทยา	รศ.	ป.เอก	พนักงานประจำ	เงินแผ่นดิน
75	นายธีระพงษ์ มีไธสง	สังคมวิทยาและมานุษยวิทยา	รศ.	ป.เอก	พนักงานประจำ	เงินแผ่นดิน
76	นายอภิภูวัฒน์ โพธิ์सान	สังคมวิทยาและมานุษยวิทยา	รศ.	ป.เอก	พนักงานประจำ	เงินแผ่นดิน
77	น.ส.กนกพร รัตนสุธีระกุล	สังคมวิทยาและมานุษยวิทยา	ผศ.	ป.เอก	ข้าราชการ	เงินแผ่นดิน
78	น.ส.วิไลลักษณ์ อุณจิตร	สังคมวิทยาและมานุษยวิทยา	ผศ.	ป.เอก	พนักงานประจำ	เงินแผ่นดิน
79	นายไชยณรงค์ เศรษฐเชื้อ	สังคมวิทยาและมานุษยวิทยา	ผศ.	ป.เอก	พนักงานประจำ	เงินแผ่นดิน
80	น.ส.พิมพ์พร ภูครองเพชร	สังคมวิทยาและมานุษยวิทยา	อาจารย์	ป.เอก	พนักงานประจำ	เงินแผ่นดิน
81	น.ส.พรศิริ ชีวาพัฒนานุวงศ์	สังคมวิทยาและมานุษยวิทยา	อาจารย์	ป.เอก	พนักงานประจำ	เงินแผ่นดิน
82	นายวัชรวุฒิ ชื้อสัตย์	สังคมวิทยาและมานุษยวิทยา	อาจารย์	ป.เอก	พนักงานประจำ	เงินรายได้
83	น.ส.สายไหม ไชยศิริพันธ์	สังคมวิทยาและมานุษยวิทยา	อาจารย์	ป.โท	ข้าราชการ	เงินแผ่นดิน
84	นายนิรันดร คำนุ	สังคมวิทยาและมานุษยวิทยา	อาจารย์	ป.โท	พนักงานประจำ	เงินแผ่นดิน
85	นายกฤษฎา สิริพัฒนาโชติกุล	สังคมวิทยาและมานุษยวิทยา	อาจารย์	ป.โท	ข้าราชการ	เงินแผ่นดิน

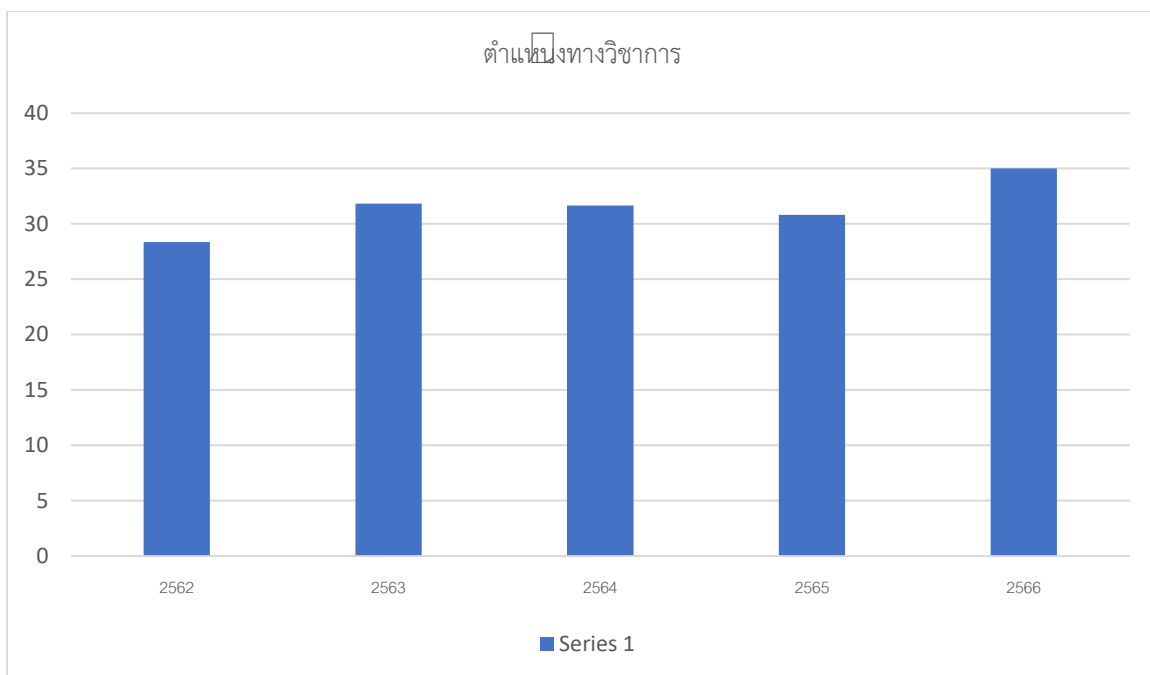
จากตารางที่ 2 จำนวนบุคลากรสายวิชาการ(ข้าราชการและพนักงานประจำ) ที่อยู่ปฏิบัติงานจริง ข้อมูล ณ วันที่ 1 เมษายน 2566 จำนวน 85 คน และบุคลากรที่ลาศึกษาต่อ จำนวน 13 คน รวมเป็น 98 คน มีบุคลากรดำรงตำแหน่งทางวิชาการ แยกเป็นดังนี้

- ระดับศาสตราจารย์ จำนวน 1 ราย คิดเป็นร้อยละ 0.83
- ระดับรองศาสตราจารย์ จำนวน 7 ราย คิดเป็นร้อยละ 5.83
- ระดับผู้ช่วยศาสตราจารย์ จำนวน 29 คน คิดเป็นร้อยละ 23.58
- ระดับอาจารย์ จำนวน 86 คน คิดเป็นร้อยละ 69.96

แผนภูมิตารางที่ 3 ร้อยละบุคลากรสายวิชาการมีคุณวุฒิวุฒิปริญญาเอก



แผนภูมิตารางที่ 4 ร้อยละบุคลากรวิชาการที่ดำรงตำแหน่งทางวิชาการ



ตารางที่ 5 ข้อมูลบุคลากรสายวิชาการ (พนักงานที่จ้างตามภารกิจ) ปีงบประมาณ 2566

ลำดับ	รายชื่อ-สกุล	สังกัดภาควิชา	ตำแหน่ง	การศึกษา	ประเภท การจ้าง	งบประมาณ
1	ผศ.ดร. พชรนนท์ สายัณห์เกษม	ภาษาตะวันตกและ ภาษาศาสตร์	ผศ.	ป.เอก	พนักงานที่จ้าง ตามตามภารกิจ	เงินรายได้
2	ผศ.ดร. สมเกียรติ ภูพัฒน์วิบูลย์	ภาษาตะวันตกและ ภาษาศาสตร์	ผศ.	ป.เอก	พนักงานที่จ้าง ตามตามภารกิจ	เงินแผ่นดิน
3	อ.ดร. โสภี อุ่นทะยา	ภาษาไทยและภาษาตะวันออก	อ.	ป.เอก	พนักงานที่จ้าง ตามตามภารกิจ	เงินรายได้
4	อ. Robert Bachtell Eastland	ภาษาตะวันตกและ ภาษาศาสตร์	อ.	ป.ตรี	พนักงานที่จ้าง ตามตามภารกิจ	เงินแผ่นดิน
5	อ. Shigeru Hirayama	ภาษาไทยและภาษาตะวันออก	อ.	ป.โท	พนักงานที่จ้าง ตามตามภารกิจ	เงินแผ่นดิน
6	อ. Colin John Lesley	ภาษาตะวันตกและ ภาษาศาสตร์	อ.	ป.ตรี	พนักงานที่จ้าง ตามตามภารกิจ	เงินแผ่นดิน
7	ผศ.ดร. อำนวย สมตัว	ภาษาตะวันตกและ ภาษาศาสตร์	ผศ.	ป.เอก	พนักงานที่จ้าง ตามตามภารกิจ	เงินรายได้
8	อ.ดร. Menglan Luo	ภาษาไทยและภาษาตะวันออก	อ.	ป.เอก	พนักงานที่จ้าง ตามตามภารกิจ	เงินรายได้
9	อ. Un Channary	ภาษาไทยและภาษาตะวันออก	อ.	ป.โท	พนักงานที่จ้าง ตามตามภารกิจ	เงินรายได้
10	อ. Joo Jin Kim	ภาษาไทยและภาษาตะวันออก	อ.	ป.โท	พนักงานที่จ้าง ตามตามภารกิจ	เงินรายได้
11	อ. Souliya Bouphapanya	ภาษาไทยและภาษาตะวันออก	อ.	ป.โท	พนักงานที่จ้าง ตามตามภารกิจ	เงินรายได้
12	อ.ดร. Chie Semba	ภาษาไทยและภาษาตะวันออก	อ.	ป.เอก	พนักงานที่จ้าง ตามตามภารกิจ	เงินแผ่นดิน
13	อ. Nguyen Thu Hoai	ภาษาไทยและภาษาตะวันออก	อ.	ป.ตรี	พนักงานที่จ้าง ตามตามภารกิจ	เงินรายได้
14	อ. วันทนี นาชัยเงิน	ภาษาไทยและภาษาตะวันออก	อ.	ป.โท	พนักงานที่จ้าง ตามตามภารกิจ	เงินรายได้
15	อ. Troy Mikjaniec	ภาษาตะวันตกและ ภาษาศาสตร์	อ.	โท	พนักงานที่จ้าง ตามตามภารกิจ	เงินแผ่นดิน
16	อ. Geoffrey Austin Berteau	ภาษาตะวันตกและ ภาษาศาสตร์	อ.	โท	พนักงานที่จ้าง ตามตามภารกิจ	เงินแผ่นดิน
17	อ. Kyung Ran Kim	ภาษาไทยและภาษาตะวันออก	อ.	ป.โท	พนักงานที่จ้าง ตามตามภารกิจ	เงินรายได้

ลำดับ	รายชื่อ-สกุล	สังกัดภาควิชา	ตำแหน่ง	การศึกษา	ประเภท การจ้าง	งบประมาณ
18	อ.ดร. Agrie Eric Ambele	ภาษาตะวันตกและ ภาษาศาสตร์	อ.	ป.เอก	พนักงานที่จ้าง ตามตามภารกิจ	เงินรายได้
19	อ. Yutaka Hoji	ภาษาไทยและภาษาตะวันออก	อ.	ป.ตรี	พนักงานที่จ้าง ตามตามภารกิจ	เงินแผ่นดิน
20	อ.ดร. Liang Zhao	ภาษาไทยและภาษาตะวันออก	อ.	ป.เอก	พนักงานที่จ้าง ตามตามภารกิจ	เงินรายได้
21	อ. Cao Thi Hong Van	ภาษาไทยและภาษาตะวันออก	อ.	ป.โท	พนักงานที่จ้าง ตามตามภารกิจ	เงินรายได้
22	อ.ดร. Sun Young Park	ภาษาไทยและภาษาตะวันออก	อ.	ป.เอก	พนักงานที่จ้าง ตามตามภารกิจ	เงินรายได้
23	อ. Jacques P. Pons	ภาษาตะวันตกและ ภาษาศาสตร์	อ.	ป.โท	พนักงานที่จ้าง ตามตามภารกิจ	เงินแผ่นดิน
24	อ.ดร. Scott Laird Rolston	ประวัติศาสตร์	อ.	ป.เอก	พนักงานที่จ้าง ตามตามภารกิจ	เงินแผ่นดิน
25	อ. Somphavanh Keouboutta	ภาษาไทยและภาษาตะวันออก	อ.	ป.โท	พนักงานที่จ้าง ตามตามภารกิจ	เงินแผ่นดิน

ตารางที่ 6 ข้อมูลบุคลากรสายสนับสนุน ปีงบประมาณ 2566

ลำดับ	รายชื่อ-สกุล	ตำแหน่ง	การศึกษา	ประเภทการ จ้าง	งบประมาณ
1	นางเบญจวรรณ ศรีสุธรรม	หัวหน้าสำนักงานเลขานุการ	ป.โท	ข้าราชการ	เงินแผ่นดิน
2	นางกมลลักษณ์ พักผิงผ่องศิริ	นักวิชาการเงินและบัญชี ชำนาญการพิเศษ	ป.ตรี	ข้าราชการ	เงินแผ่นดิน
3	นางวัลภา บุญหล้า	นักวิชาการศึกษาชำนาญการ	ป.ตรี	พนักงานประจำ	เงินแผ่นดิน
4	นายเพียรชัย คำสะอาด	นักวิชาการพัสดุ	ป.โท	พนักงานประจำ	เงินแผ่นดิน
5	น.ส.บังอร บุตรราช	นักวิชาการศึกษา	ป.โท	พนักงานประจำ	เงินรายได้
6	นางพวงเพชร วอนวัฒนา	นักวิชาการศึกษา	ป.ตรี	พนักงานประจำ	เงินรายได้
7	น.ส.ผกามาศ นามทอง	นักวิเคราะห์นโยบายและแผน	ป.โท	พนักงานประจำ	เงินแผ่นดิน
8	นายชูชาติ บุญหล้า	นักวิชาการโสตทัศนศึกษา	ป.โท	พนักงานประจำ	เงินแผ่นดิน
9	น.ส.พัฒนาธิตา พลหาญ	นักวิชาการศึกษา	ป.ตรี	พนักงานประจำ	เงินรายได้
10	นายจตุรพงษ์ กาลจักร	นักวิชาการโสตทัศนศึกษา	ป.ตรี	พนักงานประจำ	เงินรายได้
11	นายอุดร วงษ์ช่าง	เจ้าหน้าที่บริหารงานทั่วไป	ป.ตรี	ลูกจ้างชั่วคราว	เงินรายได้
12	น.ส.พรรณทิพย์ โตจำเรียม	นักวิชาการเงินและบัญชี	ป.ตรี	ลูกจ้างชั่วคราว	เงินรายได้

13	น.ส.จุฬารักษ์ ขอนสี	นักวิชาการศึกษา	ป.ตรี	ลูกจ้างชั่วคราว	เงินรายได้
----	---------------------	-----------------	-------	-----------------	------------

ลำดับ	รายชื่อ-สกุล	ตำแหน่ง	การศึกษา	ประเภทการจ้าง	งบประมาณ
14	น.ส.สุกัลยา ไพลึก	นักวิชาการศึกษา	ป.ตรี	ลูกจ้างชั่วคราว	เงินรายได้
15	น.ส.เจนจิรา สีมาศ	นักวิชาการศึกษา	ป.ตรี	ลูกจ้างชั่วคราว	เงินรายได้
16	น.ส.เบญจมาศ กางอินเดช	นักวิชาการศึกษา	ป.ตรี	ลูกจ้างชั่วคราว	เงินรายได้
17	น.ส.กัญญาพร วุฒิกุล	นักวิชาการพัสดุ	ป.ตรี	ลูกจ้างชั่วคราว	เงินรายได้
18	นายปฏิภาณ สังกะเพศ	นักประชาสัมพันธ์	ป.ตรี	ลูกจ้างชั่วคราว	เงินรายได้
19	น.ส.จันทร์เพ็ญ ภูสวดศรี	เจ้าหน้าที่บริหารงานทั่วไป	ป.ตรี	ลูกจ้างชั่วคราว	เงินรายได้
20	นายณัฐกร เนาวโรจน์	นักวิชาการศึกษา	ป.ตรี	ลูกจ้างชั่วคราว	เงินรายได้
21	น.ส.เจษฎาภรณ์ สมิพันธ์	นักวิชาการศึกษา	ป.ตรี	ลูกจ้างชั่วคราว	เงินรายได้
22	นายเทพรักษ์ สุริฝ้าย	นักวิชาการศึกษา	ป.ตรี	ลูกจ้างชั่วคราว	เงินรายได้
23	น.ส.อรทัย เบ้าทอง	นักวิชาการศึกษา	ป.ตรี	ลูกจ้างชั่วคราว	เงินรายได้
24	น.ส.ชมพูนุท ศรีสุธรรม	นักวิชาการศึกษา	ป.ตรี	ลูกจ้างชั่วคราว	เงินรายได้
25	น.ส.ปภาวรินทร์ วรหิน	นักวิชาการศึกษา	ป.ตรี	ลูกจ้างชั่วคราว	เงินรายได้
26	น.ส.สกุลรัตน์ คำดี	เจ้าหน้าที่บริหารงานทั่วไป	ป.ตรี	ลูกจ้างชั่วคราว	เงินรายได้
27	น.ส.ธัญญาลักษณ์ ซาตา	นักวิชาการศึกษา	ป.ตรี	ลูกจ้างชั่วคราว	เงินรายได้
28	นายนิกร วงษ์ช่าง	พนักงานทั่วไป	มัธยมศึกษาตอนปลาย	ลูกจ้างชั่วคราว	เงินรายได้
29	นายปริญญา แก้วมาลา	พนักงานขับรถ	ปวส	ลูกจ้างชั่วคราว	เงินรายได้
30	สุรภา ชุ่มอภัย	พนักงานสถานที่	ประถมศึกษาตอนปลาย	ลูกจ้างชั่วคราว	เงินรายได้
31	นางมุลณี ชุ่มอภัย	พนักงานสถานที่	มัธยมศึกษาตอนปลาย	ลูกจ้างชั่วคราว	เงินรายได้
32	นายสมนึก คำชาย	พนักงานทั่วไป	มัธยมศึกษาตอนต้น	ลูกจ้างชั่วคราว	เงินรายได้

การบริหารและพัฒนาบุคลากร

1.บุคลากรสายวิชาการ

1.1 การบริหารอัตรา

ในช่วงปีงบประมาณ พ.ศ.2565-2566 คณะมนุษยศาสตร์และสังคมศาสตร์ ได้บริหารกรอบอัตราว่าง (บุคลากรสายวิชาการ) ที่มีอยู่ทั้งหมดเพื่อบรรจุบุคลากร และเปลี่ยนแปลงแหล่งการจ้างด้วยเงินงบประมาณแผ่นดิน เพื่อให้การบริหารอัตรากำลังและงบประมาณให้เกิดประสิทธิภาพที่สุดโดยคำนึงถึงอัตราที่ความจำเป็นในสาขาที่ขาดแคลนเร่งด่วนเป็นหลัก ตลอดทั้งได้เร่งรัดให้มีการใช้อัตราเพื่อบรรจุบุคลากรสายวิชาการทดแทนตำแหน่งที่ว่างให้เร็วที่สุด

อย่างไรก็ตามแม้ว่าทางคณะฯ ได้มีการบริหารอัตราและแหล่งงบประมาณในการจ้าง เพื่อให้การเรียนการสอนดำเนินไปด้วยความเรียบร้อย บางหลักสูตรยังมีความจำเป็นในการเชิญอาจารย์พิเศษ มาบรรยายเพิ่มเติมในบางรายวิชา เนื่องจากบุคลากรสายวิชาการ บางส่วนได้ลาศึกษาต่อ โดยในปีงบประมาณ พ.ศ.2566 มีบุคลากรสายวิชาการลาศึกษาต่อระดับปริญญาเอก จำนวน 13 คน ดังนี้

ตารางที่ 7 ข้อมูลบุคลากรสายวิชาการลาศึกษาต่อระดับที่สูงขึ้น

ลำดับ	ชื่อ-สกุล	สาขา	แหล่งทุน	กำหนดการศึกษา	หมายเหตุ
1	นางสาวอ.มานิดา ศรีสวัสดิ์	ปริญญาเอก สาขา Languages and Applied Linguistics ณ University of Portsmouth สหราชอาณาจักร	กองทุนพัฒนา มหาวิทยาลัย มหาสารคาม และ ทุนส่วนตัว	23 มกราคม 2561 - 22 กรกฎาคม 2565	ขยายเวลา ศึกษาต่อ
2	นายดำรง นันทพาสุข	ปริญญาเอก สาขาวิชาภาษาศาสตร์ ณ มหาวิทยาลัยมหิดล	ทุนส่วนตัว	14 สิงหาคม 2562 - 13 สิงหาคม 2565	ขยายเวลา ศึกษาต่อ
3	นางสาวเกศสุดา นาศรีเคน	ปริญญาเอก สาขาวิชา ภาษาไทย ณ จุฬาลงกรณ์ มหาวิทยาลัย	กองทุนพัฒนา มหาวิทยาลัย มหาสารคาม และ ทุนส่วนตัว	6 สิงหาคม 2562 - 6 พฤษภาคม 2565	ขยายเวลา ศึกษาต่อ
4	นางสาวพิมพ์ประไพ สุภารี	ปริญญาเอก สาขาวิชา ภาษาไทย ณ มหาวิทยาลัย นเรศวร	กองทุนพัฒนา มหาวิทยาลัย มหาสารคาม	22 มิถุนายน 2563 - 21 มิถุนายน 2566	
5	นางมนทิรา เบอโรว์	ปริญญาเอก สาขาวิชา ภาษาอังกฤษเป็นภาษา นานาชาติ (หลักสูตรนานาชาติ/ สหสาขาวิชา) ณ จุฬาลงกรณ์ มหาวิทยาลัย	กองทุนพัฒนา มหาวิทยาลัย มหาสารคาม	10 สิงหาคม 2563 - 9 สิงหาคม 2566	
6	นายอิสเรศ สุขเสณี	ปริญญาเอก สาขาวิชา วัฒนธรรม ศิลปกรรมและการ ออกแบบ ณ มหาวิทยาลัย ขอนแก่น	กองทุนพัฒนา มหาวิทยาลัย มหาสารคาม	19 มิถุนายน 2563 - 18 มิถุนายน 2566	ขยายเวลา ศึกษาต่อ
7	นายธาคณ ไวยธิรา	ปริญญาเอก สาขาวิชาภาษา และการสื่อสารสากล ณ มหาวิทยาลัยศรีนครินทรวิโรฒ	กองทุนพัฒนา มหาวิทยาลัย มหาสารคาม	31 สิงหาคม 2563 - 30 สิงหาคม 2566	

ลำดับ	ชื่อ-สกุล	สาขา	แหล่งทุน	กำหนดการศึกษา	หมายเหตุ
8	นางสาวพูลักษณ์ ตั้งรักษ์วัฒนากุล	ปริญญาเอก Ph.D.(Korean Language) ณ Kyung Hee University. สาธารณรัฐเกาหลี	ด้วยทุนจากสภา การศึกษา มหาวิทยาลัย เกาหลี (Korea Council for University Education)	3 เมษายน 2564 – 2 เมษายน 2567	
9	นายนนทพัทธ์ สุปัญญา	ปริญญาเอก สาขาวิชาการสอน ภาษาอังกฤษ ณ มหาวิทยาลัยธรรมศาสตร์	ด้วยทุนนิสิตระดับ บัณฑิตศึกษา มหาวิทยาลัยธรรม ศาสตร์	9 สิงหาคม 2564 – 8 สิงหาคม 2567	
10	นางสาวธัญญรัตน์ ไชยคราม	ปริญญาเอก สาขาภูมิศาสตร์ และภูมิสารสนเทศ ณ จุฬาลงกรณ์มหาวิทยาลัย	ด้วยทุนสนับสนุน จากภายนอก (โดย ไม่มีพันธะผูกพัน) กองทุนนิสิต ปริญญาเอก ศักยภาพสูง โครงการสร้างเสริม พลังจุฬาลงกรณ์ มหาวิทยาลัย	1 สิงหาคม 2565 -31 กรกฎาคม 2568	
11	นางเพ็ญประภา สิงห์สวัสดิ์	ปริญญาเอก สาขาวิชา ภาษาไทย ณ มหาวิทยาลัยขอนแก่น	กองทุนพัฒนา มหาวิทยาลัย มหาสารคาม	27 มิถุนายน 2565 - 26 มิถุนายน 2568	
12	นายนพพล แก่งจำปา	ปริญญาเอก สาขาวิชา ประวัติศาสตร์ ณ มหาวิทยาลัย เชียงใหม่	กองทุนพัฒนา มหาวิทยาลัย มหาสารคาม	20 มิถุนายน 2565 – 19 มิถุนายน 2568	
13	นางสาวชิราภรณ์ วรรณโชติ	ปริญญาเอก สาขาวิชานโยบาย สังคม ณ มหาวิทยาลัยธรรมศาสตร์	กองทุนพัฒนา มหาวิทยาลัย มหาสารคาม	8 สิงหาคม 2565 – 7 สิงหาคม 2568	

ตารางที่ 8 แผนการลาศึกษาต่อระดับปริญญาเอกระหว่างปีการศึกษา 2565-2570

รายชื่อบุคลากร	สาขา	ปีการศึกษา					
		2565	2566	2567	2568	2569	2570
ผศ.ธัญญรัตน์ ไชยคราม	สาขาภูมิศาสตร์และภูมิสารสนเทศ	←————→					
ผศ.เพ็ญประภา สิงห์สวัสดิ์	สาขาวิชาภาษาไทย	←————→					
ผศ.นพพล แก่งจำปา	สาขาวิชาประวัติศาสตร์	←————→					
อ.วชิราภรณ์ วรรณโชติ	สาขาวิชานโยบายสังคม	←————→					
อ.กนกวรรณวลัย อินทรหงษ์ษา	สาขาภาษาญี่ปุ่น			←————→			

การพัฒนาคุณวุฒิการศึกษาในระดับปริญญาเอก

คณะมนุษยศาสตร์และสังคมศาสตร์ สนับสนุนให้บุคลากรสายวิชาการได้ศึกษาต่อในระดับที่สูงขึ้นอย่างต่อเนื่อง ตามนโยบายการพัฒนามหาวิทยาลัยมหาสารคาม ทั้งนี้การลาศึกษาต่อ คณะและมหาวิทยาลัยได้จัดสรรงบประมาณสนับสนุนบุคลากรศึกษาต่อในระดับสูงขึ้นไป จากกองทุนพัฒนามหาวิทยาลัยมหาสารคาม หรือทุนจากแหล่งทุนภายนอกตามศักยภาพของบุคลากรแต่ละรายที่ได้รับทุน

โดยในปีงบประมาณ 2566 มีบุคลากรสายวิชาการ (ข้าราชการ พนักงานประจำและพนักงานที่จ้างตามภารกิจ) ทั้งสิ้น ที่อยู่ปฏิบัติงานจริง จำนวน 110 คน +ลาศึกษาต่อ จำนวน 13 คน รวมทั้งสิ้น จำนวน 123 คน) มีคุณวุฒิปริญญาเอก จำนวน 69 คน คิดเป็นร้อยละ 56.10 และอยู่ระหว่างศึกษาต่อระดับปริญญาเอก จำนวน 13 คน คิดเป็นร้อยละ 10.57 %

การพัฒนาตำแหน่งทางวิชาการที่สูงขึ้น

คณะมนุษยศาสตร์และสังคมศาสตร์ สนับสนุนบุคลากรผลิตผลงานทางวิชาการ เพื่อยื่นขอกำหนดตำแหน่งทางวิชาการอย่างต่อเนื่อง ในรูปแบบการเชิญวิทยากร หรือผู้ทรงคุณวุฒิได้มาบรรยายแลกเปลี่ยนเรียนรู้ เทคนิคแนวทางการผลิตผลงานทางวิชาการ ได้แก่ เอกสารประกอบการสอน เอกสารประกอบคำสอน การผลิตหนังสือ ตำรา เทคนิคการเขียนบทความเพื่อตีพิมพ์ในวารสารต่าง ๆ ตลอดจนการจัดสรรงบประมาณเพื่อเป็นทุนสนับสนุนเผยแพร่ผลงานทางวิชาการ ประกอบนโยบายพัฒนามหาวิทยาลัยมหาสารคามได้กำหนดให้ พนักงานวิชาการที่มีคุณวุฒิปริญญาเอก ปฏิบัติงานครบ 1 ปี (ไม่อยู่ระหว่างทดลองงาน) และวุฒิปริญญาโท ปฏิบัติงานครบ 4 ปี จะต้องยื่นผลงานวิชาการเพื่อยื่นขอกำหนดตำแหน่งทางวิชาการ จากนโยบายดังกล่าวคณะมนุษยศาสตร์และ

สังคมศาสตร์ มีบุคลากรสายวิชาการที่มีคุณสมบัติตามหลักเกณฑ์ ในการขอกำหนดตำแหน่งทางวิชาการ สรุปดัง
ตารางที่ 6

16

ตารางที่ 9 กลุ่มเป้าหมายการพัฒนาตำแหน่งทางวิชาการ

ที่	ชื่อ-สกุล	วันที่บรรจุ	ครบกำหนดขอ ผศ.	ครบกำหนดขอ รศ.	ครบกำหนดขอ ศ.	หมายเหตุ
1	ผศ.ดร. นารินทร์ ปริสุทธิวิมลพร	15 พ.ค.2541		✓		
2	อ. ทม เกตุวงศา	20 ก.พ.2540	✓			
3	ผศ. นพพล แก่งจำปา	31 กค. 2560		✓		ลาศึกษาป.เอก
4	อ.ดร. อภิราตี จันทร์แสง	6 มค. 2543	✓			
5	อ.ดร. นรวิทย์ ดาวเรือง	2 ตค.2549				ยังไม่ครบกำหนด
6	อ. วิริยา สืบบุญเรือง	15 ตค.2547	✓			
7	ผศ. แต่งอ่อน ศรีรักษ์	24 มีย.2539		✓		
8	อ. ชำนาญ ภารา	7 พค.2542	✓			
9	อ.ดร. พิมพ์ยุพา ประพันธ์	16 กย.2539	✓			
10	อ.ดร. พิลาณูช ภูษาวิโธธรณ์	16 กย. 2539	✓			
11	ผศ. พันธุ์จิต ดวงจันทร์	2 สค.2553				ยังไม่ครบกำหนด
12	ผศ.ดร. ชัยยนต์ ทองสุขแก้ง	21 กค. 2552		✓		
13	ผศ.ดร. กิตติพงษ์ ประพันธ์	26 ธค. 2548		ยื่นขอ รศ.แล้ว		
14	ผศ.ดร. อภิศักดิ์ สุขยิ่ง	30 ตค. 2549		✓		
15	ผศ.ดร. ชีระ รุ่งธีระ	26 มีย.2549		ยื่นขอ รศ.แล้ว		
16	ผศ.ดร. ประวิณร์ตา สุขรัตน์ฤทธิ์	2 มค 2562		✓		
17	ผศ.ดร. สิริสุดา สิริภักดิ์	23 พค. 2554		✓		
18	ผศ.ดร. อินธิสาร ไชยสุข	26 มีย. 2558		✓		
19	อ. อัมพิกา ภัทรพงสานต์	11 กพ. 2562	✓			
20	อ. หทัย ไชยงาม	25 เมย. 2543	✓			
21	อ. ทวีพงษ์ สืบวัฒนะ	22 เมย. 2545	✓			
22	อ. ดุจตะวัน อินสร	1 สค. 2545	✓			
23	อ. อินอร เลี้ยวประเสริฐกุล	2 มีย. 2546	✓			

24	อ.ดร. วรยา โสมอินทร์	25 เมย 2546	✓			
25	อ. นันทพัทธ์ สุปัญญา	29 สค. 2561				ลาศึกษาป.เอก

17

ที่	ชื่อ-สกุล	วันที่บรรจุ	ครบกำหนดขอ ผศ.	ครบกำหนด ขอ รศ.	ครบกำหนด ขอ ศ.	หมายเหตุ
26	อ. มานิตา ศรีสวัสดิ์	28 กพ. 2555				ลาศึกษาป.เอก
27	อ.ดร. อรรถพล ศรีประเสริฐ	12 มีค 2555	✓			
28	อ.ดร. เรณูมาศ จันทศิริรัตน์	23 กค.2555	✓			
29	อ.ดร. นุชศรา โชคสวนทรัพย์ ทองแสน	3 สค 2558	✓			
30	อ. มนทิรา เบอร์โทว์	3 สค 2558				ลาศึกษาป.เอก
31	อ.ดร. อภิชาติ คำบุญเรือง	10 สค 2558	✓			อยู่ระหว่าง ประเมินเอกสาร
32	อ.ฉนิดา ศรีปัจฉิม	3 สค.2558	✓			
33	อ.ดร. พรทิพย์ สุพรรณฝ้าย	1 เมย 2554	✓			
34	อ. ก่อกิจบุญ พุค้ำ	1ตค. 2551	✓			
35	อ. นวรัตน์ สภานุชาติ	1 เมย 2552	✓			
36	อ. คันธพร ช่างประเสริฐ	16 ธค. 2552	✓			
37	อ.ดร. อัญญารัตน์ นาถธีระพงษ์	14 ตค. 2547	✓			ยื่นขอ ผศ.แล้ว
38	อ. ณฐนน วรกิตตนนท์	8 มีค. 2555	✓			ยื่นขอ ผศ.แล้ว
39	ผศ. เพ็ญประภา สิงห์สวัสดิ์	25 มิย.2555		✓		ลาศึกษาป.เอก
40	ผศ.ดร. วิชยา โยชิตะ	23 พค.2549		✓		
41	ผศ.ดร. ญัฐกฤตา นามมนตรี	16 มิย 2548		✓		อยู่ระหว่าง ประเมินหนังสือ
42	ผศ.ดร. วลีรัตน์ มั่นทุราช	7 เมย.2548		✓		
43	ผศ.ดร. กীরติ ธนะไชย	30 มีค. 2548		✓		
44	ผศ.ดร. สมัย วรณอุตร	29 กค 2546		✓		
45	ผศ.ดร. ราชนัย นิลวรรณภา	14 มีค 2546		✓		อยู่ระหว่าง ประเมินหนังสือ
46	ผศ.ดร. ดุจฉัตร จิตบรรจง	15 พย.2545		✓		
47	ผศ.ดร. บัญญัติ สาลี	2 กย.2545		✓		ยื่นขอ รศ.แล้ว

48	ผศ. มนสิชา แก้วนันทไชย	29 มีค 2549		✓		
----	------------------------	-------------	--	---	--	--

ที่	ชื่อ-สกุล	วันที่บรรจุ	ครบกำหนดขอ ผศ.	ครบกำหนดขอ รศ.	ครบกำหนดขอ ศ.	หมายเหตุ
49	รศ.ดร. นิตยา วรรณภักตร์	24 ตค.2547			✓	
50	รศ.ดร. ภาคภูมิ วรรณภา	19 พค2548			✓	
51	ศ.ดร. ปฐม หงษ์สุวรรณ	20 ตค.2542				
52	อ. เมลดา เอกคำพันธ์	1 ธค.2560	✓			
53	อ. พิมพ์ไพ สุภารี	5 เมย.2561				ลาศึกษา ป.เอก
54	อ. กนกวรรณวลัย อินทร์หงษ์ษา	29 ตค. 2561	✓			
55	อ. รัฐปรกร พิกอ่อน	30 พย.2563				ยังไม่ครบกำหนด
56	อ. อุไรวรรณ แซ่ว่อง	5 มีย.2549	✓			
57	อ.ดร. วราลักษณ์ แซ่อึ้ง	10 กย.2546	✓			
58	อ.ดร. ณภัทรสรดา ดาวชาวะ	1 กพ.2553	✓			
59	อ.ดร. รัฐชนีย์ ศรีสมาน	28 มีย.2548	✓			
60	อ.ดร. ปณิตา น้อยหลบลูเลา	21 เมย 2552	✓			
61	อ. ชัยวัฒน์ เสาทอง	2 กพ.2552	✓			
62	อ.ดร. อัครครา มะเสนา	17 กพ.2555	✓			
63	อ. สิริณา พรหมโสภา	23 กพ.2564				ยังไม่ครบกำหนด
64	อ.ดร. หนึ่งฤทัย จันทคามิ	11 มีค.2555	✓			อยู่ระหว่าง ประเมินเอกสาร
65	อ.ดร. พจมาน มูลทรัพย์	25 มีย 2555	✓			
66	อ. พูลลักษณ์ ตั้งรักษ์วัฒนากุล	30 กย.2556				ลาศึกษาป.เอก
67	อ. ศุภลักษณ์ กฤษณานนท์	30 กย.2556	✓			
68	อ. ดำรงค์ นันทพาสุข	15 ตค.2556				ลาศึกษาป.เอก
69	อ.ดร. จรรยา ดุลยะลา	7 กพ.2547	✓			
70	อ. อิศเรศ สุขเสนี	1 ธค.2558				ลาศึกษาป.เอก
71	อ. เกศสุดา นาสีเคน	2 กพ.2559				ลาศึกษาป.เอก
72	อ. ธาคุณ ไวยธิธา	13 มีย 2559				ลาศึกษาป.เอก

73	อ.ดร. ณิชชา อาจารย์ยุตต์	15 พย. 2550	✓			
----	--------------------------	-------------	---	--	--	--

ที่	ชื่อ-สกุล	วันที่บรรจุ	ครบกำหนดขอ ผศ.	ครบกำหนดขอ รศ.	ครบกำหนดขอ ศ.	หมายเหตุ
74	อ.ดร. อรทัย สุทธิ	31 พค. 2553	✓			
75	อ.ดร. มุจลินทร์ ลักษณะวงษ์	18 มค.2554	✓			
76	อ. ธนชาติ เกิดเกรียงไกร	26 กพ. 2561				ยังไม่ครบกำหนด
77	อ. เบญจมาศ มาตย์สุรีย์	30 กย.2562				ยังไม่ครบกำหนด
78	อ. บุษบา ภูเก้าแก้ว	20 ธค.2564				ยังไม่ครบกำหนด
79	ผศ. ชัยรัตน์ ไชยคราม	3 สค.2558		✓		ลาศึกษาป.เอก
80	ผศ.ดร. จิระเดช มาจันแดง	2 พค.2548		✓		
81	รศ.ดร. สาวิตรี รตโนภาส สุวรรณลี	13 มีค. 2543				
82	อ. นันทพร อยู่สะอาด	15 ตค.2557	✓			
83	อ. จตุรงค์ สมอาจ	28 กค.2559				
84	ผศ.ดร. กนกพร รัตน์สุธีระกุล	26 มิย.2541		✓		
85	อ. สายไหม ไชยศิริรินทร์	7 ตค.2539	✓			
86	อ. กฤษฎา สิริพัฒนโชติกุล	1 พย 2539	✓			
87	ผศ.ดร. ไชยณรงค์ เศรษฐเชื้อ	25 ธค.2552		✓		
88	ผศ.ดร. วิไลลักษณ์ อุ่นจิตร	1 กค.2551		✓		
89	รศ.ดร. อภิญวัฒน์ โพธิ์सान	25 พย. 2546				
90	รศ.ดร. ฉลอง พันธุ์จันทร์	25 พย.2546				
91	รศ.ดร. ชีระพงษ์ มีไธสง	18 กย.2545				
92	รศ.ดร. เกียรติศักดิ์ บังเพลิง	15 พย.2550			✓	
93	อ. นรินทร์ คำนุ	19 ตค.2548	✓			
94	อ.ดร. พิมพ์พร ภูครองเพชร	9 สค. 2560	✓			
95	อ. วชิราภรณ์ วรรณโชติ	24 เมย 2557	✓			ลาศึกษาป.เอก
96	อ.ดร. พรศิริ ชีวาพัฒนานวนวงศ์	1 กย.2552	✓			
97	อ.ดร. วัชรวุฒิ ชื่อสัตย์	3 ตค.2565				ยังไม่ครบกำหนด

2. บุคลากรสายสนับสนุน

-การบริหารอัตรา

มหาวิทยาลัยมหาสารคามได้ศึกษาภาระงานการทำงานประจำบุคลากร เพื่อจัดทำกลุ่มมาตรฐานการปฏิบัติภาระงานที่เหมือนกันเพื่อใช้ในการวางแผนกำลังคนรองรับการเปลี่ยนแปลง การมอบหมายงานสอดคล้องกับตำแหน่งงาน การปรับลดภาระงานหรืออัตรากำลังส่วนที่ไม่จำเป็น โดยได้กำหนดแนวทางการบริหารอัตรากำลัง มหาวิทยาลัยมหาสารคาม ในการประชุมชี้แจง วันที่ 17 มีนาคม 2564 ให้แต่ละคณะทบทวนการมอบหมายภาระงานในแต่ละตำแหน่งที่เกิดผลสัมฤทธิ์ของงาน โดยเฉพาะตำแหน่งลูกจ้างชั่วคราว ทั้งนี้คณะจะต้องบริหารอัตรากำลังภายใต้กรอบวงเงินค่าจ้างชั่วคราวเดิมที่ตั้งในปีงบประมาณ 2564 และในปีงบประมาณ 2566 มหาวิทยาลัยได้พิจารณาเห็นชอบให้มีการปรับเงินค่าจ้างลูกจ้างชั่วคราว คณะจึงต้องวางแผนบริหารอัตรากำลังภายใต้กรอบวงเงินค่าจ้างลูกจ้างชั่วคราวที่ได้รับอนุมัติ อย่างเคร่งครัดและคงไว้ซึ่งประสิทธิภาพของงาน

การส่งเสริมสนับสนุนการพัฒนา

คณะมนุษยศาสตร์และสังคมศาสตร์ ส่งเสริมสนับสนุนให้บุคลากรสายสนับสนุน ได้รับการพัฒนาสมรรถนะหลักที่สำคัญในการปฏิบัติงาน เพื่อเพิ่มพูนทักษะประสบการณ์ในศาสตร์สาขาวิชาชีพ ทั้งในรูปแบบการจัดโครงการประชุมสัมมนาภายในคณะ การอบรม ประชุม แลกเปลี่ยนเรียนรู้กับหน่วยงานต่าง ที่มีลักษณะการปฏิบัติงานที่คล้ายคลึงหรือเหมือนกันกับหน่วยงานภายในมหาวิทยาลัย อย่างต่อเนื่อง ตลอดจนเปิดโอกาสให้ได้รับการฝึกอบรมในหลักสูตรระยะสั้นต่าง ๆ กับหน่วยงานภายนอก

สำหรับบุคลากรที่เป็นพนักงานประจำ มีการส่งเสริมให้มีการจัดทำคู่มือการปฏิบัติงาน และสนับสนุนงบประมาณจากเงินรายได้ในแต่ละปีงบประมาณในการทำวิจัย เพื่อความก้าวหน้าที่สูงขึ้น โดยเชิญผู้ทรงคุณวุฒิมาให้คำแนะนำ หรือเป็นที่ปรึกษาในการผลิตผลงานทางวิชาการ อย่างต่อเนื่อง

แผนปฏิบัติการพัฒนาบุคลากรปีงบประมาณ 2566-2569
คณะมนุษยศาสตร์และสังคมศาสตร์ มหาวิทยาลัยมหาสารคาม

แผนบริหารและพัฒนาบุคลากร คณะมนุษยศาสตร์และสังคมศาสตร์ มหาวิทยาลัยมหาสารคาม ประจำปีงบประมาณ 2566-2567 เป็นแผนการบริหารด้านทรัพยากรบุคคล ประกอบด้วยด้านบุคลากรสายวิชาการ และบุคลากรสายสนับสนุนภายในคณะมนุษยศาสตร์และสังคมศาสตร์ ในระหว่างปีงบประมาณ 2566-2567 และแผนด้านการพัฒนาบุคลากร ส่งเสริมศักยภาพและสมรรถนะของบุคลากรสายวิชาการ บุคลากรสายสนับสนุน และผู้บริหาร

แผนปฏิบัติการพัฒนาบุคลากรปีงบประมาณ 2566

ตารางที่ 7 เป้าหมายและตัวชี้วัดแผนพัฒนาบุคลากร ปีงบประมาณ พ.ศ.2566 กิจกรรม และผู้รับผิดชอบ

แผนพัฒนาบุคลากร			แผนพัฒนาบุคลากร						
ตัวชี้วัด	เป้าหมาย		ตัวชี้วัด	เป้าหมาย				กิจกรรม	ผู้รับผิดชอบ
	2564	2565		2566	2567	2568	2569		
การพัฒนาบุคลากรมีระดับการศึกษาที่สูงขึ้น			การพัฒนาบุคลากรวิชาการมีระดับการศึกษาที่สูงขึ้น						
ร้อยละบุคลากรสายวิชาการ มีคุณวุฒิระดับปริญญาเอก	47.89	55		60	60	60	60	1.มีการสำรวจบุคลากรสาย วิชาการที่มีคุณสมบัติ ครบถ้วนตามเกณฑ์ใน การศึกษาต่อ 2.มีการจัดสรรงบประมาณ สนับสนุนการศึกษาต่อ 3.ติดตามผลการศึกษา/การ สำเร็จการศึกษา	รองฯบริหาร

แผนพัฒนาบุคลากร			แผนพัฒนาบุคลากร						
ตัวชี้วัด	เป้าหมาย		ตัวชี้วัด	เป้าหมาย				กิจกรรม	ผู้รับผิดชอบ
	2564	2565		2566	2567	2568	2569		
การพัฒนาบุคลากรดำรงตำแหน่งที่สูงขึ้น			การพัฒนาบุคลากรดำรงตำแหน่งที่สูงขึ้น						
ร้อยละบุคลากรวิชาการที่ดำรงตำแหน่งวิชาการ	31.93	30.83	ร้อยละบุคลากรวิชาการที่ดำรงตำแหน่งวิชาการเพิ่มขึ้น	35	40	40	40	-การเชิญวิทยากร/ ผู้ทรงคุณวุฒิมาให้ความรู้/ แนะนำ/เป็นที่ปรึกษาในการ จัดทำเอกสาร ประกอบการสอน เอกสารประกอบคำสอน -เทคนิคการเขียนบทความ เพื่อให้ได้รับการตีพิมพ์ใน ฐานข้อมูลวารสารระดับ นานาชาติ -การให้ทุนสนับสนุนการ เผยแพร่ผลงานทาง วิชาการ/ทุนสนับสนุน ผู้ทรงคุณวุฒิอ่านผลงาน ทางวิชาการ/ทุนสนับสนุน การทำวิจัย	รองฯบริหาร

แผนพัฒนาบุคลากร			แผนพัฒนาบุคลากร						
ตัวชี้วัด	เป้าหมาย		ตัวชี้วัด	เป้าหมาย				กิจกรรม	ผู้รับผิดชอบ
	2564	2565		2566	2567	2568	2569		
การพัฒนาบุคลากรดำรงตำแหน่งที่สูงขึ้น			การพัฒนาบุคลากรดำรงตำแหน่งที่สูงขึ้น						
พนักงานสายสนับสนุนได้ดำรงตำแหน่งชำนาญการหรือชำนาญการพิเศษ			พนักงานสายสนับสนุนได้ดำรงตำแหน่งชำนาญการหรือชำนาญการพิเศษอย่างน้อย 1 คน	1 คน	1 คน	1 คน	1 คน	-Workshop เขียนผลงาน คู่มือการทำงาน -สนับสนุนงบประมาณ เผยแพร่ผลงาน คู่มือการปฏิบัติงาน -สนับสนุนงบประมาณทุนการวิจัย	รองบริหาร
การพัฒนาทักษะและสมรรถนะการปฏิบัติหน้าที่			การพัฒนาทักษะและสมรรถนะการปฏิบัติหน้าที่						
ร้อยละบุคลากรสายวิชาการได้รับการพัฒนาทักษะ/สมรรถนะการปฏิบัติหน้าที่	ร้อยละ 80	ร้อยละ 80	ร้อยละบุคลากรสายวิชาการได้รับการพัฒนาทักษะ/สมรรถนะการปฏิบัติหน้าที่	ร้อยละ 100		การฝึกอบรม/การประชุมสัมมนา/การแลกเปลี่ยนเรียนรู้		รองบริหาร/ หัวหน้า ภาควิชา	
ร้อยละบุคลากรสายสนับสนุนได้รับการพัฒนาทักษะ/สมรรถนะการปฏิบัติหน้าที่	ร้อยละ 80	ร้อยละ 80	ร้อยละบุคลากรสายสนับสนุนผ่านการทดสอบสมรรถนะ	ร้อยละ 90		การฝึกอบรม/การประชุมสัมมนา/การแลกเปลี่ยนเรียนรู้		รองบริหาร/ หัวหน้า สำนักงาน	



บันทึกข้อความ

ส่วนราชการ สำนักงานเลขาธิการ คณะมนุษยศาสตร์และสังคมศาสตร์ มหาวิทยาลัยมหาสารคาม โทร. 4733
ที่ อว 0605.3/ วันที่ พฤษภาคม 2566

เรื่อง ร่างแผนการพัฒนาคุคลากร ประจำปีงบประมาณ 2566-2569

เรียน คณบดีคณะมนุษยศาสตร์และสังคมศาสตร์

ด้วยงานบุคคล สำนักงานเลขาธิการคณะมนุษยศาสตร์และสังคมศาสตร์ ได้จัดทำร่างแผนพัฒนา
บุคลากร ปีงบประมาณ 2566- 2569 เรียบร้อยแล้ว ดังรายละเอียดที่แนบมาพร้อมนี้

จึงเรียนมาเพื่อโปรดพิจารณา แก้ไข/เพิ่มเติม (ถ้ามี) หากเห็นชอบ เห็นควรแจ้งเวียนคณะกรรมการ
ประจำคณะ เพื่อพิจารณาให้ความเห็นชอบตามลำดับต่อไป

(นางวัลภา บุญหล้า)

นักวิชาการศึกษาคำนาฏการ



บันทึกข้อความ

ส่วนราชการ สำนักงานเลขาธิการ คณะมนุษยศาสตร์และสังคมศาสตร์ มหาวิทยาลัยมหาสารคาม โทร. 4733

ที่ อว 0605.3/

วันที่ พฤษภาคม 2566

เรื่อง รายงานผลการดำเนินการตามแผนพัฒนาบุคลากรคณะมนุษยศาสตร์และสังคมศาสตร์ ประจำปีงบประมาณ 2566

เรียน คณบดีคณะมนุษยศาสตร์และสังคมศาสตร์

ด้วยงานบุคคล สำนักงานเลขาธิการคณะมนุษยศาสตร์และสังคมศาสตร์ ได้ดำเนินการจัดทำแผนพัฒนาบุคลากรคณะมนุษยศาสตร์และสังคมศาสตร์ ปีงบประมาณ 2566 เพื่อใช้เป็นแนวทางในการดำเนินงานด้านการพัฒนาบุคลากรในการพัฒนาศักยภาพความรู้ ทักษะ เรียบร้อยแล้ว ดังนั้น งานบุคคล จึงขอรายงานผลการดำเนินการตามแผนพัฒนาบุคลากรคณะมนุษยศาสตร์และสังคมศาสตร์ ประจำปีงบประมาณ 2566 ดังรายละเอียดที่แนบมาพร้อมนี้

จึงเรียนมาเพื่อโปรดพิจารณาอนุมัติ

(นางวัลภา บุญหล้า)

นักวิชาการศึกษาชำนาญการ

