



บันทึกข้อความ

ส่วนราชการ มหาวิทยาลัยมหาสารคาม คณะมนุษยศาสตร์และสังคมศาสตร์ โทร. 4724

ที่ อว 0605.3/ว 642

วันที่ 7 มีนาคม 2566

เรื่อง แจ้งแนวปฏิบัติการใช้ทรัพย์สินทางราชการคณะมนุษยศาสตร์ฯ (กรณีการยืม/คืนพัสดุ)

เรียน รองคณบดี หัวหน้าภาควิชา ประธานหลักสูตร อาจารย์ และบุคลากรทุกท่าน

อ้างถึงหนังสือ กองคลังและพัสดุ ที่ อว 0605.1(6.3)/ว 608 ลงวันที่ 1 มีนาคม 2566 เรื่อง แจ้งแนวปฏิบัติการใช้ทรัพย์สินทางราชการมหาวิทยาลัยมหาสารคาม (กรณีการยืม/คืนพัสดุ) โดยให้หน่วยงานภายในมหาวิทยาลัยมหาสารคามถือปฏิบัติเป็นไปในแนวทางเดียวกันและถือปฏิบัติโดยเคร่งครัด ดังนั้น เพื่อให้สอดคล้องกับระเบียบกระทรวงการคลังว่าด้วยการจัดซื้อจัดจ้างและการบริหารพัสดุภาครัฐ พ.ศ. 2560 และแนวปฏิบัติการใช้ทรัพย์สินทางราชการมหาวิทยาลัยมหาสารคาม

คณะมนุษยศาสตร์ฯ จึงได้กำหนดแบบฟอร์มใบยืม/คืนพัสดุ และทะเบียนคุมการยืม/คืนพัสดุ เพื่อปรับใช้ภายในหน่วยงานของคณะมนุษยศาสตร์ฯ ตามเอกสารที่แนบมาพร้อมหนังสือนี้

จึงเรียนมาเพื่อโปรดทราบและยึดถือเป็นแนวปฏิบัติโดยเคร่งครัด

(รองศาสตราจารย์ ดร.นิตยา วรรณกิติร์)

คณบดีคณะมนุษยศาสตร์และสังคมศาสตร์



คณะมนุษยศาสตร์และสังคมศาสตร์
 เลขที่รับ..... 1383
 วันที่..... 2 - มี.ค. 2566
 เวลา..... 10.10

บันทึกข้อความ

ส่วนราชการ มหาวิทยาลัยมหาสารคาม กองคลังและพัสดุ กลุ่มงานบริหารการพัสดุ โทร. ๑๓๑๕
 ที่ อว ๐๖๐๕.๑(๖.๓)/ว ๖๐๘ วันที่ ๑ มีนาคม ๒๕๖๖
 เรื่อง แจ้งแนวปฏิบัติการใช้ทรัพย์สินทางราชการมหาวิทยาลัยมหาสารคาม (กรณีการยืม / คืนพัสดุ)

เรียน รองอธิการบดี / ผู้ช่วยอธิการบดี คณบดี ผู้อำนวยการสถาบัน - สำนัก - ศูนย์ - โรงเรียน - กอง

ตามพระราชบัญญัติการจัดซื้อจัดจ้างและการบริหารพัสดุภาครัฐ พ.ศ. ๒๕๖๐ หมวด ๑๓ การบริการพัสดุ มาตรา ๑๑๒ - ๑๑๓ และระเบียบกระทรวงการคลังว่าด้วยการจัดซื้อจัดจ้างและการบริหารพัสดุภาครัฐ พ.ศ. ๒๕๖๐ หมวด ๙ การบริหารพัสดุ ส่วนที่ ๒ การยืม ข้อ ๒๐๗ - ๒๑๑ และมหาวิทยาลัยมหาสารคามได้ให้ความสำคัญในการป้องกันและปราบปรามการทุจริตโดยได้ประกาศนโยบายคุณธรรมและความโปร่งใสปราศจากการทุจริตภายใต้หลักการการปฏิบัติราชการด้วยความโปร่งใส การปฏิบัติราชการด้วยความรับผิดชอบ การปฏิบัติราชการต้องปราศจากการทุจริต การปฏิบัติราชการด้วยวัฒนธรรมคุณธรรมในองค์กร การปฏิบัติงานด้วยคุณธรรม และการสื่อสารภายในหน่วยงาน ประกาศเจตจำนงสุจริตในการบริหารงาน เพื่อสร้างความตระหนักและปลูกฝังค่านิยมคุณธรรมจริยธรรมและจิตสำนึกในการปฏิบัติงานด้วยความซื่อสัตย์สุจริต

เพื่อให้สอดคล้องกับระเบียบ ฯ และประกาศดังกล่าวข้างต้น กลุ่มงานบริหารการพัสดุ กองคลังและพัสดุ ได้จัดทำแนวปฏิบัติการใช้ทรัพย์สินของราชการ (กรณีการยืม / คืนพัสดุ) เพื่อเผยแพร่และเป็นแนวทางให้แก่บุคลากรภายในมหาวิทยาลัย และประชาชนได้รับทราบถึงหลักเกณฑ์ในการยืม และคืนทรัพย์สินของราชการ ขั้นตอนการขออนุญาตยืมทรัพย์สินของราชการไปใช้ปฏิบัติงาน และทราบถึงนโยบายไม่นำทรัพย์สินของราชการไปใช้ประโยชน์ส่วนตัว และถือปฏิบัติเป็นมาตรฐานเดียวกัน สามารถตรวจสอบได้ตามพระราชบัญญัติการจัดซื้อจัดจ้างและการบริหารพัสดุภาครัฐ พ.ศ. ๒๕๖๐ หมวด ๑๓ การบริการพัสดุ มาตรา ๑๑๒ - ๑๑๓ และระเบียบกระทรวงการคลังว่าด้วยการจัดซื้อจัดจ้างและการบริหารพัสดุภาครัฐ พ.ศ. ๒๕๖๐ หมวด ๙ การบริหารพัสดุ ส่วนที่ ๒ การยืม ข้อ ๒๐๗ - ๒๑๑ อันจะเป็นประโยชน์ต่อการปฏิบัติงาน และเป็นการรักษาทรัพย์สินของราชการไม่ให้ชำรุด สูญหาย กลุ่มงานบริหารการพัสดุ กองคลังและพัสดุ จึงขอแจ้งแนวปฏิบัติการใช้ทรัพย์สินทางราชการมหาวิทยาลัยมหาสารคาม (กรณีการยืม / คืนพัสดุ) เพื่อให้หน่วยงานภายในมหาวิทยาลัยมหาสารคามถือปฏิบัติเป็นไปในแนวทางเดียวกัน แจ้งให้หน่วยงานภายในมหาวิทยาลัยมหาสารคามถือปฏิบัติโดยเคร่งครัด รายละเอียดตามแนวปฏิบัติการใช้ทรัพย์สินทางราชการมหาวิทยาลัยมหาสารคาม (กรณีการยืม / คืนพัสดุ) ที่แนบมาด้วยพร้อมนี้

เรียน คณบดี เพื่อโปรดทราบ เพื่อโปรดพิจารณา
 () เพื่อโปรดพิจารณา

① เห็นควรมอบ/เห็นควรแจ้ง
 - งานพัสดุ ทอม/เตต/ว/วส/ค/ค
 - ฝึกอบรม/คณบดี/คณบดี
 ทอม - คณบดี
 ทัศน/คณบดี/คณบดี
 คณบดี/คณบดี/คณบดี
 คณบดี

จึงเรียนมาเพื่อทราบ และพิจารณาดำเนินการ
 (ผู้ช่วยศาสตราจารย์กนกพร รัตนสุธีระกุล)
 รองอธิการบดีฝ่ายการคลังและพัสดุ
 ปฏิบัติราชการแทน อธิการบดีมหาวิทยาลัยมหาสารคาม
 ทอม/คณบดี
 คณบดีคณะมนุษยศาสตร์และสังคมศาสตร์



แนวปฏิบัติการใช้ทรัพย์สินของราชการ
มหาวิทยาลัยมหาสารคาม
(กรณีการยืม / ค้ำประกัน)

กองคลังและพัสดุ
มหาวิทยาลัยมหาสารคาม

คำนำ

มหาวิทยาลัยมหาสารคามได้ให้ความสำคัญในการป้องกันและปราบปรามการทุจริต โดยได้ประกาศนโยบายคุณธรรมและความโปร่งใส ปราศจากการทุจริตภายใต้หลักการ การปฏิบัติราชการด้วยความโปร่งใส การปฏิบัติราชการด้วยความรับผิดชอบ การปฏิบัติราชการต้องปราศจากการทุจริต การปฏิบัติราชการด้วยวัฒนธรรมคุณธรรมในองค์กร การปฏิบัติงานด้วยคุณธรรม และการสื่อสารภายในหน่วยงาน ประกาศเจตจำนงสุจริตในการบริหารงาน เพื่อสร้างความตระหนักและปลูกฝังค่านิยมคุณธรรม จริยธรรมและจิตสำนึกในการปฏิบัติงานด้วยความซื่อสัตย์สุจริต และประกาศนโยบายไม่รับของขวัญ

ดังนั้น มหาวิทยาลัยมหาสารคามจึงได้จัดทำแนวปฏิบัติการใช้ทรัพย์สินของราชการ (กรณีการยืม / คืนพัสดุ) ขึ้น เพื่อเผยแพร่และเป็นแนวทางให้แก่บุคลากรภายในมหาวิทยาลัย และประชาชนได้รับทราบถึงหลักเกณฑ์และวิธีการใช้ทรัพย์สินของราชการในการยืมทรัพย์สิน การคืนทรัพย์สิน และขั้นตอนการขออนุญาตยืมใช้ทรัพย์สินของทางราชการ รวมถึงได้รับทราบถึงนโยบายการไม่นำทรัพย์สินของราชการไปใช้ประโยชน์ส่วนตัว เพื่อให้ถือปฏิบัติเป็นมาตรฐานเดียวกัน โปร่งใสและสามารถตรวจสอบได้ ตามพระราชบัญญัติการจัดซื้อจัดจ้างและการบริหารพัสดุภาครัฐ พ.ศ. ๒๕๖๐ หมวด ๑๓ การบริการพัสดุ มาตรา ๑๑๒ - ๑๑๓ และระเบียบกระทรวงการคลังว่าด้วยการจัดซื้อจัดจ้างและการบริหารพัสดุภาครัฐ พ.ศ. ๒๕๖๐ หมวด ๙ การบริหารพัสดุ ส่วนที่ ๒ การยืม ข้อ ๒๐๗ - ๒๑๑ อันจะเป็นประโยชน์ต่อการปฏิบัติงาน และเป็นการรักษาทรัพย์สินของราชการไม่ให้ชำรุด สูญหาย ต่อไป

กองคลังและพัสดุ

มหาวิทยาลัยมหาสารคาม

สารบัญ

	หน้า
วัตถุประสงค์	๑
ข้อกฎหมายและระเบียบ	๑
นิยามศัพท์	๒
หลักเกณฑ์การยืมพัสดุ	๓
หลักเกณฑ์การคืนพัสดุ	๓
การใช้ทรัพย์สินทางราชการ	๓
ขั้นตอนการยืม / คืนพัสดุ	๔
Flow Chart การยืม / คืนพัสดุ	๕
แบบฟอร์มใบยืม / คืนพัสดุ	๖
ทะเบียนคุมการยืม / คืนพัสดุ	๗

แนวปฏิบัติการใช้ทรัพย์สินทางราชการ (กรณีการยืม / คืนพัสดุ)

วัตถุประสงค์

๑. เพื่อเป็นแนวปฏิบัติในการใช้ทรัพย์สินของราชการ (กรณีการยืม / คืนพัสดุ) ของมหาวิทยาลัยมหาสารคาม ทำให้การยืมใช้พัสดุของมหาวิทยาลัยมหาสารคาม มีมาตรฐาน และสามารถตรวจสอบได้
๒. เพื่อป้องกันความเสียหายและการสูญหายของทรัพย์สินทางราชการของมหาวิทยาลัยมหาสารคาม

ข้อกฎหมาย และระเบียบ

๑. พระราชบัญญัติการจัดซื้อจัดจ้างและการบริหารพัสดุภาครัฐ พ.ศ.๒๕๖๐

หมวด ๑๓ การบริหารพัสดุ

มาตรา ๑๑๒ กำหนดให้หน่วยงานของรัฐจัดให้มีการควบคุม และดูแลพัสดุที่อยู่ในความครอบครองให้มีการใช้และการบริหารพัสดุที่เหมาะสม คุ่มค่า และเกิดประโยชน์ต่อหน่วยงานของรัฐมากที่สุด

มาตรา ๑๑๓ การดำเนินการตามมาตรา ๑๑๒ ซึ่งรวมถึงการเก็บ การบันทึก การเบิกจ่าย การยืม การตรวจสอบ การบำรุงรักษา และการจำหน่ายพัสดุ ให้เป็นไปตามระเบียบที่รัฐมนตรีกำหนด

๒. ระเบียบกระทรวงการคลังว่าด้วยการจัดซื้อจัดจ้างและการบริหารพัสดุภาครัฐ พ.ศ. ๒๕๖๐

ส่วนที่ ๒ การยืม

ข้อ ๒๐๗ การให้ยืม หรือนำพัสดุไปใช้ในกิจการ ซึ่งมีค่าใช้จ่ายประโยชน์ของทางราชการจะกระทำมิได้

ข้อ ๒๐๘ การยืมพัสดุประเภทใช้คงรูป ให้ผู้ยืมทำหลักฐานการยืมเป็นลายลักษณ์อักษรแสดงเหตุผลและกำหนดวันส่งคืน โดยมีหลักเกณฑ์ ดังต่อไปนี้

(๑) การยืมระหว่างหน่วยงานของรัฐ จะต้องได้รับอนุมัติจากหัวหน้าหน่วยงานของรัฐผู้ให้ยืม

(๒) การให้บุคคลยืมใช้ภายในสถานที่ของหน่วยงานของรัฐเดียวกัน จะต้องได้รับอนุมัติจากหัวหน้าหน่วยงานซึ่งรับผิดชอบพัสดุนั้น แต่ถ้ายืมไปใช้นอกสถานที่ของหน่วยงานของรัฐ ต้องได้รับอนุมัติจากหัวหน้าหน่วยงานของรัฐ

ข้อ ๒๐๙ ผู้ยืมพัสดุประเภทใช้คงรูปจะต้องนำพัสดุนั้นมาส่งคืนในสภาพที่ใช้การได้เรียบร้อย หากเกิดชำรุดเสียหาย หรือใช้การไม่ได้ หรือสูญหายไป ให้ผู้ยืมจัดการแก้ไขซ่อมแซมให้คงสภาพเดิม โดยเสียค่าใช้จ่ายของตนเองหรือชดใช้เป็นพัสดุประเภท ชนิด ขนาด ลักษณะและคุณภาพอย่างเดียวกัน หรือชดใช้เป็นเงินตามราคาที่เป็นอยู่ในขณะยืม โดยมีหลักเกณฑ์ ดังนี้

(๑) ราชการส่วนกลาง และราชการส่วนภูมิภาค ให้เป็นไปตามหลักเกณฑ์ที่กระทรวงการคลังกำหนด

(๒) ราชการส่วนท้องถิ่น ให้เป็นไปตามหลักเกณฑ์ที่กระทรวงมหาดไทย กรุงเทพมหานคร หรือเมืองพัทยา แล้วแต่กรณีกำหนด

(๓) หน่วยงานของรัฐอื่น ให้เป็นไปตามหลักเกณฑ์ที่หน่วยงานของรัฐนั้นกำหนด

ข้อ ๒๑๐ การยืมพัสดุประเภทใช้สิ้นเปลืองระหว่างหน่วยงานของรัฐ ให้กระทำเฉพาะเมื่อหน่วยงานของรัฐผู้ยืมมีความจำเป็นต้องใช้พัสดุนั้นเป็นการรีบด่วน จะดำเนินการจัดหาได้ไม่ทันการ และหน่วยงานของรัฐผู้ให้ยืมมีพัสดุนั้นๆ พอที่จะให้ยืมได้ โดยไม่เป็นการเสียหายแก่หน่วยงานของรัฐของตน และ

มีหลักฐานการยืมเป็นลายลักษณ์อักษร ทั้งนี้ โดยปกติหน่วยงานของรัฐผู้ยืมจะต้องจัดหาพัสดุเป็นประเภท ชนิด และปริมาณเช่นเดียวกันส่งคืนให้หน่วยงานของรัฐผู้ให้ยืม

ข้อ ๒๑๑ เมื่อครบกำหนดยืม ให้ผู้ให้ยืมหรือผู้รับหน้าที่แทนมีหน้าที่ติดตามทวงพัสดุที่ให้ยืมไป คืนภายใน ๗ วัน นับแต่วันครบกำหนด

นิยามศัพท์

ทรัพย์สินของราชการ หมายถึง ทรัพย์สินของแผ่นดินและสาธารณสมบัติของแผ่นดินตามประมวลกฎหมายแพ่งและพาณิชย์ ซึ่งเป็นพัสดุที่เป็นกรรมสิทธิ์ หรืออยู่ในความครอบครอง หรือดูแลของมหาวิทยาลัย มหาวิทยาลัย หมายถึง มหาวิทยาลัยมหาสารคาม

หน่วยงาน หมายถึง สำนักงานอธิการบดี บัณฑิตวิทยาลัย คณะ สถาบัน สำนัก วิทยาลัย ศูนย์ และหน่วยงานที่เรียกชื่ออย่างอื่นที่มีฐานะเทียบเท่าคณะที่ตามพระราชบัญญัติส่วนงานภายในสถาบันอุดมศึกษา พ.ศ. ๒๕๕๐ รวมทั้งหน่วยงานอื่นที่สภามหาวิทยาลัยมีมติให้จัดตั้งขึ้น

พัสดุ หมายถึง วัสดุ และครุภัณฑ์

วัสดุ หมายถึง สิ่งของที่มีลักษณะโดยสภาพไม่คงทนถาวร หรือตามปกติมีอายุการใช้งานไม่ยืนนาน สิ้นเปลือง หดไป หรือเปลี่ยนสภาพไป

ครุภัณฑ์ หมายถึง สิ่งของที่มีลักษณะโดยสภาพคงทนถาวร หรือตามปกติมีอายุการใช้งานยืนนาน ไม่สิ้นเปลือง หดไป หรือเปลี่ยนสภาพไปในระยะเวลาอันสั้น ตามการจำแนกประเภทรายจ่ายตามงบประมาณที่สำนักงานงบประมาณกำหนด

ผู้ให้ยืม หมายถึง อธิการบดี ผู้รับมอบอำนาจจากอธิการบดี หัวหน้าหน่วยงาน และให้หมายความรวมถึง รองอธิการบดีซึ่งทำหน้าที่เป็นผู้บังคับบัญชา

ผู้ยืม หมายถึง ข้าราชการ พนักงานมหาวิทยาลัย พนักงานจ้างตามภารกิจ ลูกจ้างประจำ และลูกจ้างชั่วคราว ที่ปฏิบัติหน้าที่ในมหาวิทยาลัยหรือหน่วยงานของรัฐอื่น

หลักเกณฑ์การปฏิบัติในการใช้ทรัพย์สินของทางราชการ (กรณีการยืม / คืนพัสดุ)

นอกจากหลักเกณฑ์ตามที่กำหนดไว้ตามระเบียบกระทรวงการคลังว่าด้วยการจัดซื้อจัดจ้างและการบริหารพัสดุภาครัฐ พ.ศ. ๒๕๖๐ การยืมพัสดุให้ดำเนินการดังนี้

-การยืม-

ให้ถือปฏิบัติ ดังต่อไปนี้

๑. การให้ยืม หรือนำพัสดุไปใช้ ต้องใช้เพื่อประโยชน์ของทางราชการเท่านั้น
๒. ยืมพัสดุทุกประเภทจะต้องกรอกแบบฟอร์มใบยืมพัสดุ ตามรูปแบบของมหาวิทยาลัยกำหนดให้ครบถ้วน แสดงเหตุผลและกำหนดวันส่งคืน ให้ชัดเจน พร้อมลงลายมือชื่อผู้ยืม และแนบเอกสารหลักฐานประกอบการยืม ได้แก่ หนังสือขอยืม สำเนาบัตรประชาชนพร้อมรับรองสำเนาถูกต้อง
๓. การยืมระหว่างหน่วยงานของรัฐ จะต้องได้รับอนุมัติจากหัวหน้าหน่วยงานของรัฐผู้ยืมและผู้ให้ยืม
๔. การยืมเพื่อใช้ภายในหน่วยงาน จะต้องได้รับอนุมัติจากหัวหน้าหน่วยงานซึ่งรับผิดชอบพัสดุนั้น กรณียืมเพื่อใช้ภายนอกหน่วยงาน ต้องได้รับอนุมัติจากอธิการบดีหรือผู้รับมอบอำนาจจากอธิการบดี
๕. ผู้ยืมควรที่จะดำเนินการตรวจสอบว่าพัสดุดังกล่าวสามารถใช้งานได้ตามปกติหรือไม่ทันทีเมื่อได้รับมอบพัสดุจากผู้ให้ยืม หากมีการชำรุดหรือเสียหาย หรือไม่อาจใช้งานได้ ให้รีบแจ้งผู้ให้ยืมโดยเร็ว

มิฉะนั้นหากเกิดความเสียหายใดๆ กับพัสดุที่ยืมจะสันนิษฐานไว้ก่อนว่าเป็นเพราะความบกพร่องของผู้ยืม

๖. ในระหว่างระยะเวลาที่ยืมผู้ให้ยืมอาจขอตรวจสอบพัสดุที่ยืมได้ตามความจำเป็นเพื่อประโยชน์ในการดูแลรักษาและบริหารพัสดุ
๗. ผู้ให้ยืมสามารถยกเลิกการให้ยืมก่อนครบกำหนดระยะเวลาการยืมได้ หากปรากฏข้อเท็จจริงว่าผู้ยืมไม่ได้ยืมพัสดุไปเพื่อใช้ประโยชน์ตามที่แจ้งไว้ หรือกระทำการอื่นอาจทำให้พัสดุที่ยืมชำรุดเสียหาย หรือสูญหาย หรือเมื่อมีเหตุจำเป็นอื่น
๘. การยืมพัสดุในแต่ละครั้งให้มีกำหนดระยะเวลาในการยืมไม่เกิน ๗ วันทำการ ยกเว้นหากมีความจำเป็นต้องใช้เกิน ๗ วันทำการ ให้แจ้งเหตุผลความจำเป็นเสนอขออนุมัติเป็นรายกรณี แต่ต้องไม่เกินระยะเวลา ๑ ปีงบประมาณ
๙. การไม่ดำเนินการคืนพัสดุภายในระยะเวลาที่กำหนดหรือเมื่อได้รับการทวงถาม ผู้ยืมอาจถูกดำเนินการตามกฎหมายในส่วนที่เกี่ยวกับความรับผิดชอบทางแพ่ง ทางอาญา ทางวินัย

การคืน

ให้ถือปฏิบัติ ดังต่อไปนี้

๑. ผู้ยืมพัสดุทุกประเภทจะต้องนำพัสดุนั้นมาส่งคืนให้ตามกำหนดวันส่งคืน ในสภาพที่ใช้การได้ เรียบร้อย หากเกิดชำรุดเสียหาย หรือใช้การไม่ได้ หรือสูญหายไป ให้ผู้ยืมจัดการแก้ไขซ่อมแซมให้คงสภาพเดิม โดยเสียค่าใช้จ่ายของตนเองหรือชดใช้เป็นพัสดุประเภท ชนิด ขนาด ลักษณะและคุณภาพอย่างเดียวกัน หรือชดใช้เป็นเงินตามราคาที่เป็นอยู่ในขณะยืมตามหลักเกณฑ์ที่กระทรวงการคลังกำหนด
๒. เมื่อครบกำหนดยืม ให้ผู้ให้ยืมหรือผู้รับผิดชอบติดตามทวงพัสดุที่ยืมไปคืนภายใน ๗ วัน นับแต่วันครบกำหนด หากผู้ยืมยังไม่ส่งคืนพัสดุให้รายงานอธิการบดี หรือผู้รับมอบอำนาจอธิการบดี ทราบเพื่อพิจารณาสั่งการต่อไป

การใช้ทรัพย์สินของราชการ

การใช้ทรัพย์สินของราชการของมหาวิทยาลัยมหาสารคาม

๑. ให้เจ้าหน้าที่ ข้าราชการ พนักงานมหาวิทยาลัย พนักงานจ้างตามภารกิจ ลูกจ้างประจำและลูกจ้างชั่วคราว ที่ปฏิบัติหน้าที่ในมหาวิทยาลัย ใช้ทรัพย์สินของราชการของมหาวิทยาลัยมหาสารคามให้เกิดประโยชน์สูงสุดกับมหาวิทยาลัยมหาสารคาม อย่างคุ้มค่า
๒. ห้ามไม่ให้เจ้าหน้าที่ ข้าราชการ พนักงานมหาวิทยาลัย พนักงานจ้างตามภารกิจ ลูกจ้างประจำ และลูกจ้างชั่วคราวที่ปฏิบัติหน้าที่ในมหาวิทยาลัยนำทรัพย์สินของราชการ อาทิ วัสดุ ครุภัณฑ์ อุปกรณ์ต่าง ๆ ของมหาวิทยาลัยมหาสารคามไปใช้เพื่อประโยชน์ส่วนตัว
๓. ห้ามไม่ให้เจ้าหน้าที่ ข้าราชการ พนักงานมหาวิทยาลัย พนักงานจ้างตามภารกิจ ลูกจ้างประจำ และลูกจ้างชั่วคราวที่ปฏิบัติหน้าที่ในมหาวิทยาลัยนำทรัพย์สินของราชการ อาทิ รถยนต์ รถจักรยานยนต์ ของราชการไปใช้กิจธุระส่วนตัว ซึ่งไม่เกี่ยวข้องกับหน้าที่หรือภารกิจของทางราชการ

ขั้นตอนการยืม / คืนพัสดุ

เจ้าหน้าที่พัสดุหรือผู้ปฏิบัติงานเกี่ยวกับการดำเนินการยืมพัสดุจะต้องดำเนินการตรวจสอบ ตรวจสอบความถูกต้องของเอกสารประกอบการยืมพัสดุ และเสนอต่ออธิการบดี หรือหัวหน้าหน่วยงาน หรือผู้รับมอบอำนาจเพื่อพิจารณาอนุมัติให้ยืม

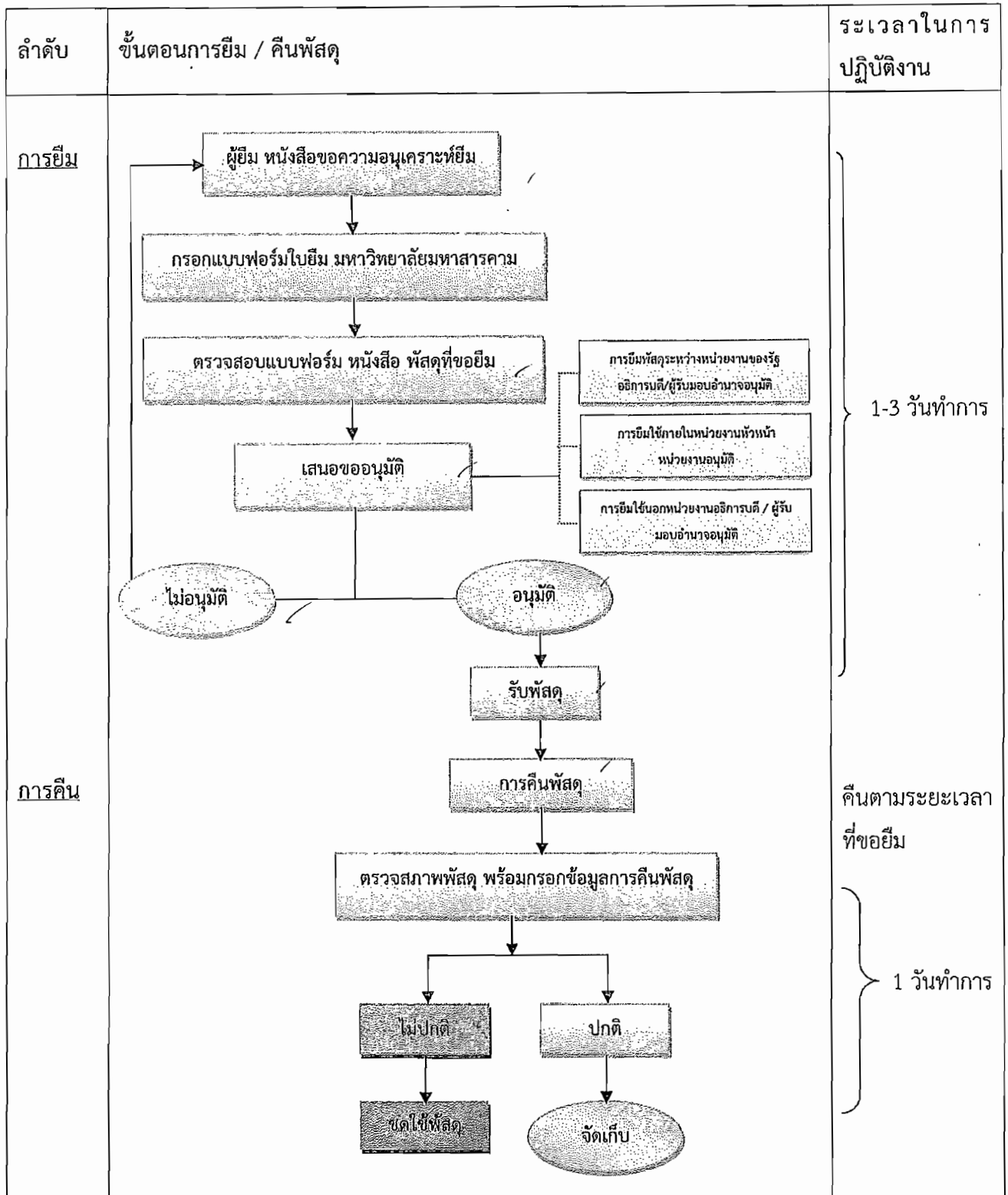
กิจกรรมและแผนการปฏิบัติงาน

ที่	กิจกรรมและแผนการปฏิบัติงาน	ระยะเวลาดำเนินการ
1	การตรวจสอบแบบฟอร์มการยืม เสนอขออนุมัติ การยืมระหว่างหน่วยงานของรัฐ จะต้องได้รับอนุมัติจากหัวหน้า หน่วยงานของรัฐ	1 - 3 วันทำการ
2	การตรวจสอบแบบฟอร์มการยืม เสนอขออนุมัติ การยืมเพื่อใช้ภายในสถานที่ของหน่วยงานของรัฐเดียวกัน จะต้อง ได้รับอนุมัติจากหัวหน้าหน่วยงานซึ่งรับผิดชอบพัสดุ	
3	การตรวจสอบแบบฟอร์มการยืม เสนอขออนุมัติ การยืมเพื่อใช้ภายนอกสถานที่ของหน่วยงานของรัฐ จะต้องได้รับอนุมัติจากอธิการบดีหรือผู้รับมอบอำนาจจากอธิการบดี	
4	เมื่อครบกำหนดยืม ให้ผู้ให้ยืมหรือผู้รับผิดชอบติดตามทวงพัสดุมี หน้าที่ติดตามทวงพัสดุที่ให้ยืมไปคืนภายใน 7 วัน นับแต่วันครบ กำหนด	7 วัน
5	ผู้ยืมพัสดุ หากเกิดชำรุดเสียหาย หรือใช้การไม่ได้ หรือสูญหายไป ให้ ผู้ยืมจัดการแก้ไขซ่อมแซมให้คงสภาพเดิมโดยเสียค่าใช้จ่ายของ ตนเอง หรือชดใช้เป็นพัสดุประเภท ชนิด ขนาด ลักษณะและคุณภาพ อย่างเดียวกัน หรือชดใช้เป็นเงินตามราคาที่เป็นอยู่ในขณะยืม	ภายใน 30 วัน

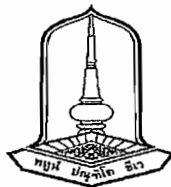
ขั้นตอนการปฏิบัติงาน

การปฏิบัติงานการการยืม / คืนพัสดุ มีขั้นตอนในการปฏิบัติงานตามขอบข่ายของงาน และระเบียบ
กระทรวงการคลังว่าด้วยการจัดซื้อจัดจ้างและการบริหารพัสดุภาครัฐ พ.ศ. 2560 ดังนี้

Flow Chart การยืม / คืนพัสดุ



หมายเหตุ : ผู้ยืม / หน่วยงานที่ยืม พัสดุไปใช้หากเกิดชำรุดเสียหาย หรือใช้การไม่ได้ หรือสูญหายไป ให้ผู้ยืมจัดการแก้ไขซ่อมแซมให้คงสภาพเดิมโดยเสียดำค่าใช้จ่ายของตนเอง หรือขดใช้เป็นพัสดุประเภท ชนิด ขนาด ลักษณะและคุณภาพอย่างเดียวกัน หรือขดใช้เป็นเงินตามราคาที่เป็นอยู่ในขณะยืมตามหลักเกณฑ์ที่กระทรวงการคลังกำหนด



บย. ที่.....

แบบฟอร์มใบยืม / คืนพัสดุ

เรียน.....

ข้าพเจ้า.....หน่วยงาน.....

หมายเลขโทรศัพท์ที่สามารถติดต่อได้สะดวก.....มีความประสงค์ขอยืมพัสดุเพื่อใช้ใน
ราชการของหน่วยงาน.....

ในวันที่.....ตามรายการดังต่อไปนี้

ลำดับ	รายการ / ยี่ห้อ รุ่น	จำนวน	หมายเลขพัสดุ	หมายเหตุ

ลงชื่อ.....ผู้ตรวจสอบ

(.....)

ลงชื่อ.....ผู้ยืมพัสดุ

(.....)

ได้จ่ายพัสดุตามรายการข้างต้นแล้ว

ลงชื่อ.....จ่ายพัสดุ

(.....)

ลงชื่อ.....ผู้อนุมัติให้ยืมพัสดุ *

(.....)

ตำแหน่ง.....

พัสดุตามรายการที่ข้าพเจ้ายืมนี้ ข้าพเจ้าจะดูแลรักษาเป็นอย่างดี หากเกิดชำรุดเสียหาย หรือใช้การไม่ได้ หรือสูญหายไป ข้าพเจ้าจะจัดการแก้ไขซ่อมแซมให้คงสภาพเดิมโดยเสียค่าใช้จ่ายของตนเอง หรือชดใช้เป็นพัสดุประเภท ชนิด ขนาด ลักษณะและคุณภาพอย่างเดียวกัน หรือชดใช้เป็นเงินตามราคาที่เป็นอยู่ในขณะยืมตามหลักเกณฑ์ที่กระทรวงการคลังกำหนด โดยไม่มีเงื่อนไขใด ๆ ทั้งสิ้น

ข้าพเจ้าจะส่งคืนพัสดุภายในวันที่.....

ได้รับพัสดุกินตามรายการข้างต้นแล้วในสภาพสมบูรณ์ ที่ใช้ได้ดังเดิม

ลงชื่อ.....ผู้รับคืน

(.....)

ลงชื่อ.....ผู้ส่งคืน

(.....)

วันที่.....

วันที่.....

หมายเหตุ (*) 1. การยืมระหว่างหน่วยงานของรัฐ จะต้องได้รับอนุมัติจากอธิการบดี/ผู้รับมอบอำนาจ

2. การยืมเพื่อใช้ภายในสถานที่ของหน่วยงานเดียวกัน จะต้องได้รับอนุมัติจากหัวหน้าหน่วยงานซึ่งรับผิดชอบพัสดุนั้น
แต่ถ้ายืมเพื่อใช้นอกสถานที่ของหน่วยงาน จะต้องได้รับอนุมัติจากอธิการบดี/ผู้รับมอบอำนาจ

