

วิเคราะห์การปฏิบัติงาน การจัดการเรียนการสอนระดับปริญญาตรี  
คณะมนุษยศาสตร์และสังคมศาสตร์ มหาวิทยาลัยมหาสารคาม

โดย นางสาวบังอร บุตรราช

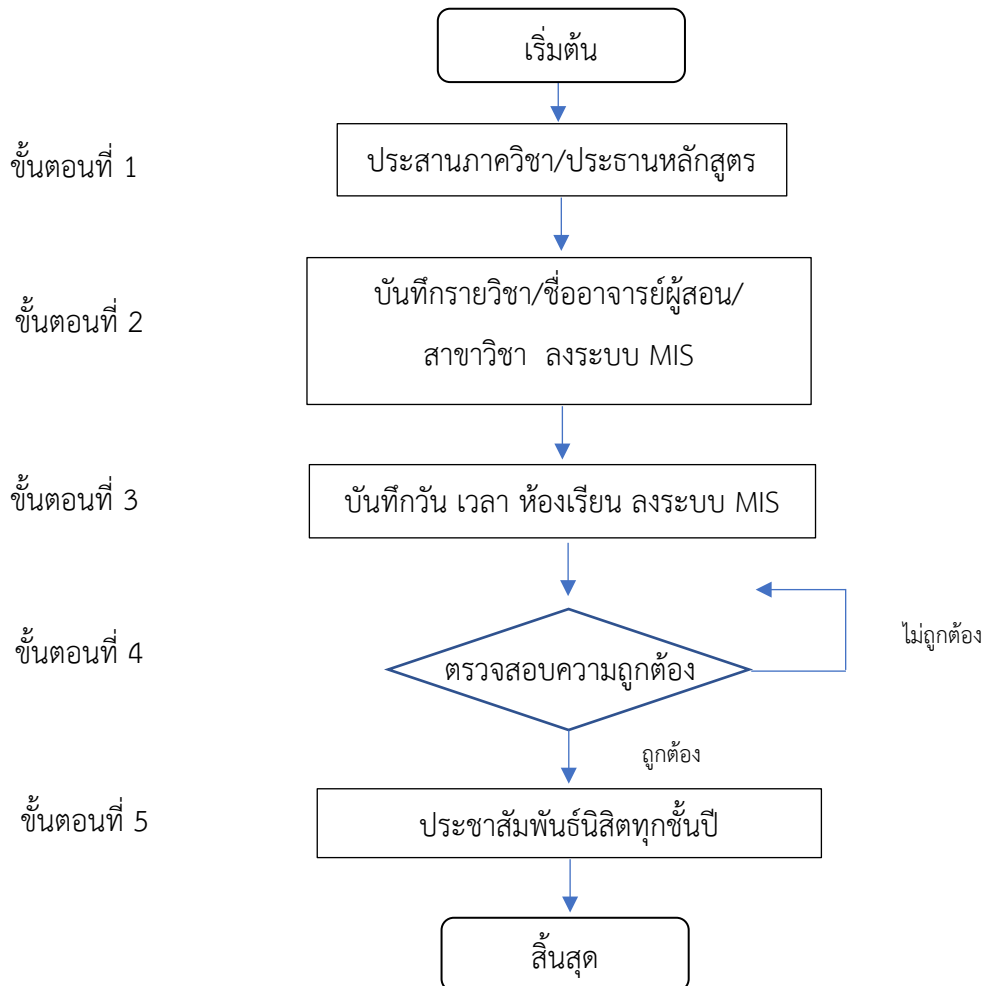
นักวิชาการศึกษา ฝ่ายวิชาการและประกันคุณภาพการศึกษา คณะมนุษยศาสตร์และสังคมศาสตร์

## 1. ความสำคัญ

การจัดการเรียนการสอนระดับปริญญาตรี เป็นงานหลักที่สนับสนุนการเรียนการสอน ระดับปริญญาตรี ผู้ปฏิบัติงานต้องเข้าใจหลักเกณฑ์แนวปฏิบัติและข้อบังคับต่าง ๆ ที่เกี่ยวข้องกับการจัดการเรียนการสอน ระบบการจัดการศึกษาคณะมนุษยศาสตร์และสังคมศาสตร์ เป็นระบบทวิภาค โดยหนึ่งปีการศึกษา แบ่งออกเป็น 2 ภาคการศึกษา คือ ภาคต้น และ ภาคปลาย มีระยะเวลาเรียนแต่ละภาคการศึกษาไม่น้อยกว่า 15 สัปดาห์ การคิดชั่วโมงสอนในการจัดการเรียนการสอนให้พิจารณาจากชั่วโมงทฤษฎีและปฏิบัติ ที่อยู่ในวงเล็บตัวที่ 1 และ 2 รวมกัน ตัวอย่างเช่น 3(2-2-5) หมายถึง จำนวนหน่วยกิต(ชั่วโมงทฤษฎี-ชั่วโมงปฏิบัติ-ชั่วโมงศึกษาด้วยตนเอง) ซึ่งการจัดการเรียนการสอนมีส่วนสำคัญมากสำหรับนิสิตและอาจารย์ผู้สอน โดยนิสิตทุกคนจะต้องทราบรายวิชาที่จะต้องลงทะเบียนเรียนในแต่ละภาคการศึกษาเพื่อเก็บหน่วยกิตให้ครบตามโครงสร้างของหลักสูตรที่กำหนด ส่วนอาจารย์ผู้สอนจะทราบเกี่ยวกับภาระงานสอน ดังนั้น การจัดทำคู่มือการจัดการเรียนการสอนระดับปริญญาตรี คณะมนุษยศาสตร์และสังคมศาสตร์ จึงเป็นสิ่งที่จะต้องจัดทำขึ้น เพื่อให้ผู้ปฏิบัติงาน บุคลากรที่เกี่ยวข้อง และผู้สนใจได้ศึกษาเพื่อความเข้าใจและใช้เป็นแนวทางในการดำเนินงานในส่วนที่เกี่ยวข้องร่วมกัน

## 2. ขั้นตอนการปฏิบัติงาน

การจัดตารางเรียนตารางสอนระดับปริญญาตรี คณะมนุษยศาสตร์และสังคมศาสตร์ ผู้ปฏิบัติงานดำเนินงานตามปฏิทินการศึกษาระดับปริญญาตรี มหาวิทยาลัยมหาสารคาม ซึ่งมีขั้นตอนการปฏิบัติงาน (ตามแผนภาพที่ 1) ดังนี้



ภาพประกอบ 1 ขั้นตอนการจัดตารางเรียนตารางสอนระดับปริญญาตรี

อธิบายขั้นตอนการจัดตารางเรียนตารางสอน ดังนี้

### ขั้นตอนที่ 1 ประสานภาควิชา/ประธานหลักสูตร

ผู้ปฏิบัติงานสำรวจรายวิชาที่จะเปิดสอนในแต่ละภาคการศึกษา จากภาควิชา/ประธานหลักสูตร ดังต่อไปนี้

- ภาควิชาภาษาไทยและภาษาตะวันออก

1. หลักสูตร ศศ.บ.ภาษาไทย

2. หลักสูตร ศศ.บ.จีน  
3. หลักสูตร ศศ.บ.ภาษาตะวันออก (ภาษาเกาหลี, ภาษาญี่ปุ่น)  
4. หลักสูตร ศศ.บ.การสร้างสรรคคอนเทนต์และนวัตกรรมสื่อดิจิทัล  
5. หลักสูตร ศศ.บ.ภาษาและวัฒนธรรมอาเซียน (ภาษาเขมร, ภาษาลาว, ภาษาเวียดนาม)

- ภาควิชาภาษาตะวันตกและภาษาศาสตร์
  - 1. หลักสูตร ศศ.บ.ภาษาอังกฤษ
  - 2. หลักสูตร ศศ.บ.ภาษาอังกฤษธุรกิจ
  - 3. หลักสูตร ศศ.บ.ภาษาอังกฤษเพื่อการสื่อสารนานาชาติ (หลักสูตรนานาชาติ)
  - 4. หลักสูตร ศศ.บ.ภาษาฝรั่งเศส
- ภาควิชาประวัติศาสตร์
  - 1. หลักสูตร ศศ.บ.ประวัติศาสตร์
- ภาควิชาสังคมวิทยาและมานุษยวิทยา
  - 1. หลักสูตร ศศ.บ.การพัฒนาชุมชนและสังคม
- ภาควิชาภูมิศาสตร์
  - 1. หลักสูตร วท.บ.ภูมิศาสตร์

## ขั้นตอนที่ 2 บันทึกรายวิชา/ชื่ออาจารย์ผู้สอน/สาขาวิชา ลงระบบ MIS

ผู้ปฏิบัติงานดำเนินการบันทึกข้อมูลตารางเรียนตารางสอนลงระบบ MIS โดยระบุภาคการศึกษา ปีการศึกษาที่เปิดสอน รายวิชาที่เปิดสอน ชื่ออาจารย์ผู้สอน จำนวนกลุ่มเรียน จำนวนนิสิตที่รับ กำหนดผู้รับผิดชอบรายวิชาเพื่อจัดทำแผนการสอน (มคอ.3) เมื่อบันทึกข้อมูลครบถ้วนระบบจะบันทึกโดยอัตโนมัติ นิสิตและอาจารย์ผู้สอนสามารถตรวจสอบตารางเรียนตารางสอนในระบบอินเตอร์เน็ตได้ทันที

### ขั้นตอนที่ 3 บันทึกวัน เวลา ห้องเรียน ลงระบบ MIS

ผู้ปฏิบัติงานดำเนินการบันทึกข้อมูลวัน เวลา ห้องเรียน ทุกรายวิชาที่เปิดสอน โดยตรวจสอบความถูกต้องไม่ให้ข้อมูลซ้ำซ้อน เมื่อบันทึกข้อมูลครบถ้วนระบบจะบันทึกโดยอัตโนมัติ นิสิตและอาจารย์ผู้สอนสามารถตรวจสอบตารางเรียนตารางสอนในระบบอินเทอร์เน็ตได้ทันที

### ขั้นตอนที่ 4 ตรวจสอบความถูกต้อง

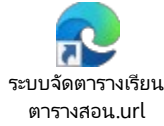
หลังจากผู้ปฏิบัติงานได้จัดตารางเรียนตารางสอนในระบบ MIS เรียบร้อยแล้ว จะประสานภาควิชา/ประธานหลักสูตร ให้ตรวจสอบความถูกต้องของข้อมูลรายวิชาที่เปิดสอน

### ขั้นตอนที่ 5 ประชาสัมพันธ์นิสิตทุกชั้นปี

หลังจากภาควิชา/ประธานหลักสูตร ตรวจสอบความถูกต้องของข้อมูลรายวิชาที่เปิดสอนแล้ว ผู้ปฏิบัติงานจะดำเนินการแจ้งอาจารย์ที่ปรึกษานิสิตทุกชั้นปี เพื่อประชาสัมพันธ์ให้นิสิตทราบเกี่ยวกับตารางสอนในแต่ละภาคการศึกษา

การจัดตารางเรียนตารางสอนระดับปริญญาตรี คณะมนุษยศาสตร์และสังคมศาสตร์ ในระบบ MIS  
ซึ่งระบบเป็นข้อมูลออนไลน์กับมหาวิทยาลัยมหาสารคาม โดยมีขั้นตอนการปฏิบัติงานดังนี้

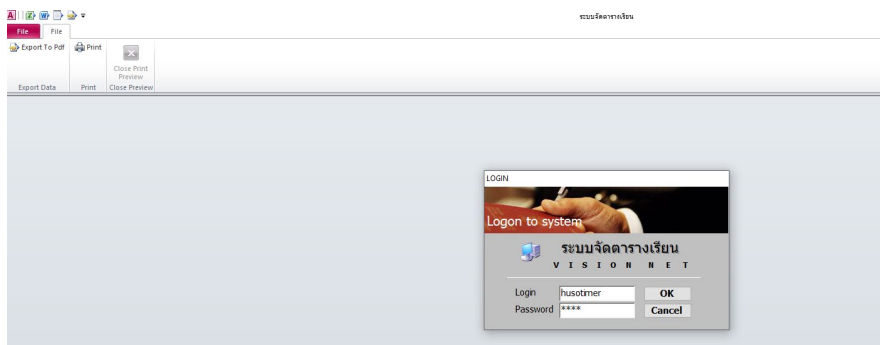
### 1. กดปุ่มเข้ารระบบ MIS



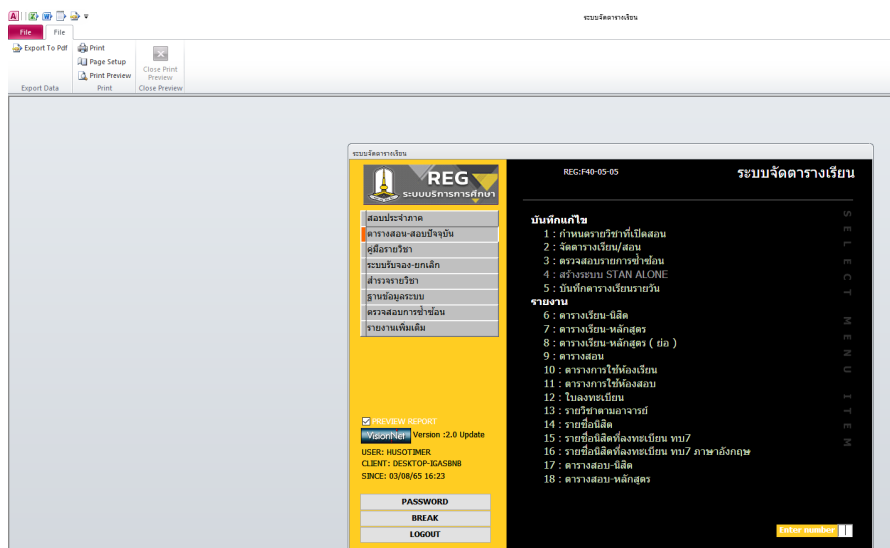
### 2. เลือกเมนูระบบตารางสอน ตารางสอบ



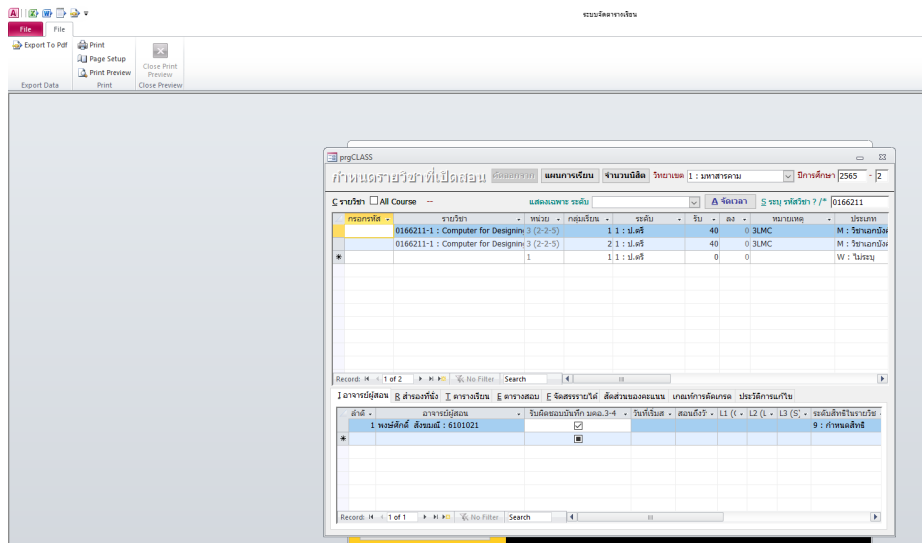
### 3. กรอกข้อมูล Login, Password, OK



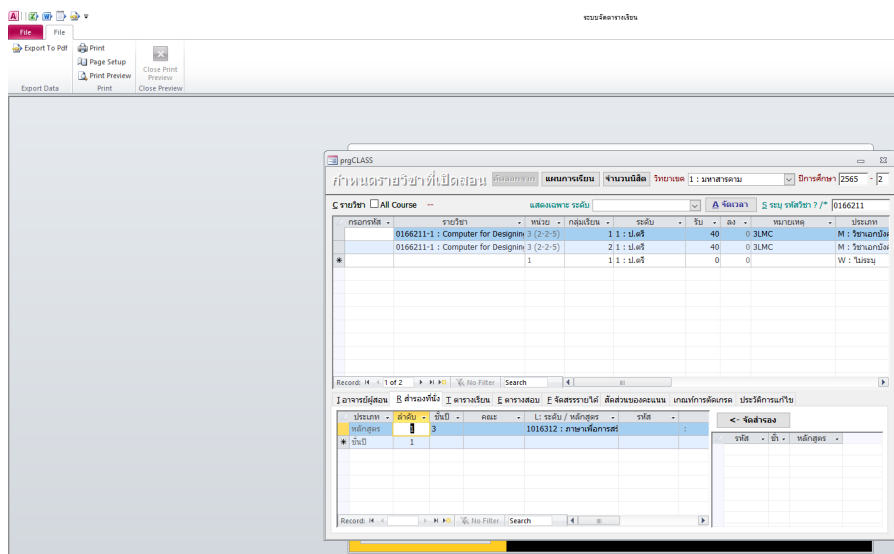
### 4. เลือกเมนูตารางสอน-สอบปัจจุบัน



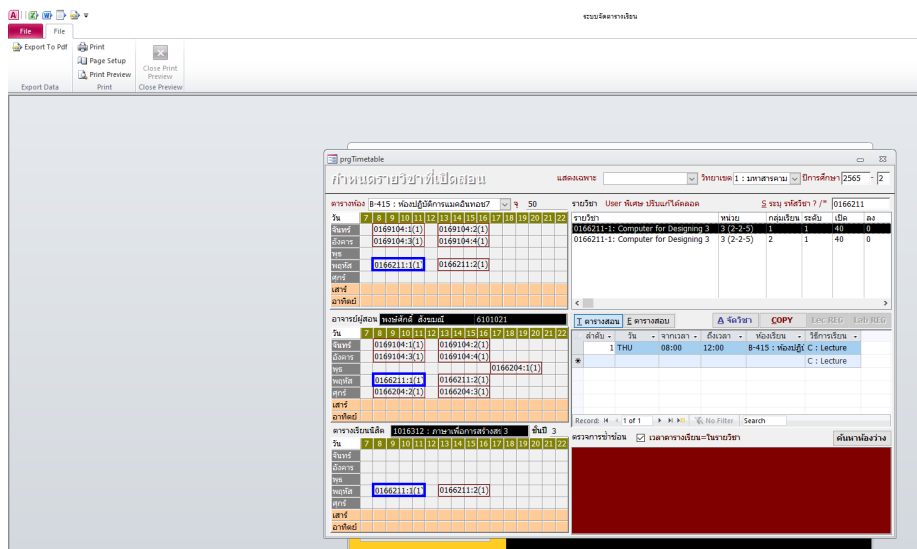
5. เลือกเมนูกำหนดรายวิชาที่เปิดสอน กำหนดปีการศึกษา ภาคการศึกษา ระบุรหัสวิชา กลุ่มเรียน จำนวนรับ กำหนดชื่ออาจารย์ผู้สอน กำหนดสิทธิ์การรับผิดชอบบันทึก มคอ.3-4



6. กำหนดสำรองที่นั่งโดยระบุชั้นปี รหัสหลักสูตร



7. เลือกเมนูจัดเวลา กรอกรายละเอียดตารางสอน กำหนดวัน เวลา ห้องเรียน โดยพิจารณาไม่ให้ข้อมูลซ้ำซ้อนในส่วนตารางห้อง อาจารย์ผู้สอน ตารางเรียนนิสิต



### 3. ปัญหาอุปสรรค และข้อเสนอแนะ

#### 3.1 ปัญหาอุปสรรค

1. จำนวนห้องเรียนไม่เพียงพอ
2. นิสิตลงทะเบียนผิดหลักสูตร
3. นิสิตลงทะเบียนช้ากว่ากำหนด

#### 3.2 ข้อเสนอแนะ

1. จัดตารางเรียนตารางเวลา 12.00 น. และหลัง 17.00 น.
2. นิสิตควรวางแผนการเรียนและศึกษาเกี่ยวกับโครงสร้างหลักสูตร
3. นิสิตควรปฏิบัติตามปฏิทินการศึกษาระดับปริญญาตรีอย่างเคร่งครัด