

# ฐานะของเมืองขุขันธ์ในประวัติศาสตร์ศรีสะเกษ ระหว่าง พ.ศ. 2306 - พ.ศ. 2481

ธัญพงศ์ สารรัตน์

สาขาวิชาสังคมศึกษา คณะครุศาสตร์ มหาวิทยาลัยราชภัฏศรีสะเกษ  
E-mail: thanyapong.s@sskru.ac.th

วันที่รับบทความ: 31 พฤษภาคม 2563

วันแก้ไขบทความ: 15 กันยายน 2563

วันที่รับบทความ: 22 กันยายน 2563

## บทคัดย่อ

บทความนี้ศึกษาถึงฐานะของเมืองขุขันธ์ในประวัติศาสตร์ศรีสะเกษในระหว่าง พ.ศ. 2306 – 2481 ซึ่งเป็นระยะที่มีการยกบ้านเป็นเมืองจนพัฒนาสู่การเป็นอำเภอขุขันธ์ และเป็นช่วงที่ปรากฏหลักฐานที่จะนำมาใช้เป็นข้อมูลในการศึกษาและเรียบเรียงบทความได้ชัดเจนที่สุด โดยมีวัตถุประสงค์ในการศึกษาคือ 1) เพื่อศึกษาถึงฐานะของเมืองขุขันธ์ในด้านการเมือง ซึ่งปรากฏในประวัติศาสตร์ศรีสะเกษนับตั้งแต่ พ.ศ. 2306 เป็นต้นมา และ 2) เพื่อศึกษาถึงปัจจัยต่าง ๆ ตลอดจนผลกระทบที่ทำให้ฐานะทางการเมืองของขุขันธ์เปลี่ยนแปลงไปภายใต้บริบทของจังหวัดศรีสะเกษ โดยใช้วิธีการทางประวัติศาสตร์ ผลการศึกษาพบว่า ฐานะของเมืองขุขันธ์ในประวัติศาสตร์ศรีสะเกษมีการเปลี่ยนแปลงในแนวตั้ง โดยก่อน พ.ศ. 2306 มีฐานะเป็นเมืองอิสระในชื่อเมืองนครลำดวน โดยมีฐานะคงที่ในบริบทของเขตเขมรป่าดง เป็นแหล่งรวมผู้คนและสืบทอดวัฒนธรรมขอม ครั้นถึง พ.ศ. 2306 ขุขันธ์ถูกลดฐานะโดยถูกผนวกเข้าเป็นส่วนหนึ่งของอยุธยาอย่างแท้จริงในฐานะเมืองชายขอบของพระราชอาณาเขต ด้านที่ติดกับเขมรผ่านการยกฐานะบ้านปราสาทสี่เหลี่ยมโคกลำดวนขึ้นเป็นเมืองขุขันธ์ ในชื่อเมืองนครลำดวน และมีบทบาทแทรกซ้อนได้แก่ เป็นเส้นทางยุทธศาสตร์ การรบ ไทย – กัมพูชา และแหล่งสะสมกำลังคน แต่ก็เป็นการค้าในฐานะในระยะสั้นเนื่องจากใน พ.ศ. 2321 เมืองขุขันธ์เดิมกันดารน้ำ ผู้คนจึงอพยพย้ายไปตั้งเมืองขุขันธ์ที่บ้านแตระ ตำบลห้วยเหนือ ซึ่งเป็นที่ตั้งของตัวอำเภอขุขันธ์ในปัจจุบัน จนกระทั่งมีการปฏิรูปการปกครองใน พ.ศ. 2436 – 2453 ซึ่งใน พ.ศ. 2440 มีการยกฐานะเมืองและเปลี่ยนแปลงตำแหน่งผู้นำเมืองจากเจ้าเมืองเป็นผู้ว่าราชการเมือง และถูกยกฐานะให้เป็นส่วนหนึ่งของมณฑลอีสาน มีอาณาเขตกว้างขวาง ทำให้กระทบต่อกลุ่มเจ้านายพื้นเมืองขุขันธ์เดิม ส่งผลให้เกิดความเคลื่อนไหวของกบฏท้าวบุญจันทร์ที่ต่อต้านอำนาจรัฐไทยใน พ.ศ. 2443 ภายหลังจากปราบปรามได้ส่งผลต่อฐานะของเมืองขุขันธ์คือ ฐานะของเมืองขุขันธ์ก็ค่อยลดลงมาเป็นเมืองในเขตเมืองศรีสะเกษในนามของอำเภอห้วยเหนือใน พ.ศ. 2449-2450 และเมืองขุขันธ์ (ห้วยเหนือ) ได้ย้ายศาลากลางไปอยู่ที่อำเภอเมืองศรีสะเกษ (คุ้มเมืองเก่า) เป็นการถาวร ในนามศาลากลางเมืองขุขันธ์ มีการยุบเมืองขุขันธ์ (ห้วยเหนือ) ให้เข้ากับเมืองศรีสะเกษ

และรวมเมืองศรีสะเกษ เมืองเดชอุดม และเมืองขุขันธ์ (คุ้มเมืองเก่า) เป็นเมืองเดียวกันใน พ.ศ. 2450 อยู่ภายใต้การควบคุมของกระทรวงมหาดไทยและกรุงเทพฯ จนถึง พ.ศ. 2459 ได้มีการเปลี่ยนนามเมืองขุขันธ์ (คุ้มเมืองเก่า) เป็นจังหวัดขุขันธ์ มีพื้นที่ปกครอง 7 อำเภอ 1 กิ่งอำเภอ ทำให้เมืองขุขันธ์ (ห้วยเหนือ) ถูกลดฐานะเป็นอำเภอหนึ่งของจังหวัดขุขันธ์ (คุ้มเมืองเก่า) จนกระทั่ง พ.ศ. 2481 ได้มีการเปลี่ยนชื่อจังหวัดขุขันธ์เป็นจังหวัดศรีสะเกษ และเปลี่ยนชื่ออำเภอห้วยเหนือเป็นอำเภอขุขันธ์ทำให้มีฐานะคงที่โดยไม่เปลี่ยนแปลงไปแต่ประการใด และขึ้นกับจังหวัดศรีสะเกษมาจนถึงปัจจุบัน

**คำสำคัญ:** ฐานะ เมืองขุขันธ์ ประวัติศาสตร์ศรีสะเกษ

# The Status of Mueang Khukhan in SiSaKet Province History During 1763 - 1938

Thanyapong Sararat  
Social Studies Program, Faculty of Education, SiSaKet Rajabhat University  
E-mail: thanyapong.s@sskru.ac.th

*Received: May 31, 2020*

*Revised: September 15, 2020*

*Accepted: September 22, 2020*

## Abstract

This article aimed to study the status of Mueang Khukhan in Sisaket Province History during the year 1763-1938 when the houses were expanded and changed, leading to the development of Khukhan District. It was also the period in which evidence appears to be used as the data in the study and the most clearly compiled articles. The data were obtained from the historical Method. The objectives of this study were 1) to study the status of Mueang Khukhan in politics, which has appeared in the history of Sisaket since 1763 and 2) to study various factors as well as the effects that have caused the political status of Khukhan to change under the context of Sisaket province. The results show that the status of Mueang Khukhan in Sisaket history has vertical change, that is, before 1763 was an independent city in the name of Nakhon LamDuane City, with a constant status in the context of the Khmer, Pa Dong (Kui), which was a place for people and inheritance of Khmer culture. In 1763, Khukhan was reduced to being integrated into Ayutthaya as a border town of the Khmer border territory from the elevation of Ban Prasatsileam Khoklamduan to Khukhan in the name of the city of Danuan and had a role in complicating. It was a strategic path of the Thai-Cambodian battle and was a source of manpower. However, it was maintained in the short-term because, in 1778, the old Khukhan city had a severe water shortage, thus caused people moving to set up the Khukhan town at Ban Trae, Huai Nuea Subdistrict, which is the current location of Khukhan District until the administrative reform in 1893-1910. Later, in 1897, the city was renamed and changed the position of city leader from the rules to the provincial governor and was renamed to the northeast province. Due to its large territory, it affected the original Khukhan rulers, resulting in the movement of the Thao Boonchan rebelled

against the Thai state power in 1900. After the suppression had affected the status of Khukhan city, namely Khu Mueang Khan, then gradually reduced to a town of Sisaket on behalf of Huai Nuea district between 1906-1907. After that, Mueang Khukhan (Huay Nuea) moved the town hall to Mueang Sisaket District (Khum Mueang Kao) permanently in the name of Khukhan City Hall along with the dissolution of Khukhan (Huai Nuea) to the city of Sisaket and combining the cities of Sisaket, Det Udom and Mueang Khukhan (Khum Mueang Kao) to be the same city in 1907 and under the control of the Ministry of Interior and Bangkok. Even in 1916, the town's name was changed to Khukhan (Khum Mueang Kao) to Khukhan Province, with administrative districts of 7 districts and one sub-district. Therefore, the city of Khukhan (Huai Nuea) was demoted to be a district of Khukhan (Khum Mueang Kao). Until 1938, the name of Khukhan was changed to Sisaket province. It later changed the name of Huai Nuea District to Khukhan District. The name has remained unchanged and governed by Sisaket province till the present time.

**Keywords:** Status, Mueang Khukhan, Sisaket Province history

## บทนำ

เมื่อพิจารณาถึงการศึกษาประวัติศาสตร์ในประเทศไทยนับตั้งแต่อดีตจนถึงปัจจุบัน กล่าวได้ว่าในช่วงพุทธศตวรรษที่ 26 นี้มีความเปลี่ยนแปลงในแง่ของแนวความคิด ตลอดจนวิธีการศึกษาอย่างเห็นได้ชัด โดยเฉพาะอย่างยิ่งแนวคิดที่พยายามจะจัดเสียซึ่งกรอบของการศึกษาประวัติศาสตร์ไทยแบบเน้นศูนย์กลางทางการเมือง เช่น อยุรยา ธนบุรี และกรุงเทพฯ ส่งผลให้ประเด็นในการศึกษาเริ่มเพิ่มมากขึ้น โฉมหน้าของการศึกษาประวัติศาสตร์จึงเปลี่ยนจากการเรียงลำดับเวลาและการสืบต่อจากศูนย์กลางของอาณาจักรไทยต่าง ๆ มาเป็นการศึกษาตามประเด็น (Topical History) ซึ่งการศึกษาดังกล่าวสร้างความหลากหลายให้แก่การมองประวัติศาสตร์แบบเน้นศูนย์กลาง ความหลากหลายในการศึกษาประวัติศาสตร์นี้เองจะเปิดทางให้แก่การศึกษาประวัติศาสตร์เมืองหรือประวัติศาสตร์ท้องถิ่นในอนาคต (ธิดา สารยา, 2525: 41) ในขณะเดียวกันประวัติศาสตร์โบราณคดีที่เคยมองกันในแง่ของประวัติศาสตร์ชาติถูกหยิบยกขึ้นมาศึกษาอีกครั้งในแง่มุมมองของประวัติศาสตร์การเมืองหรือประวัติศาสตร์ท้องถิ่น ซึ่งหากเราพยายามจัดความคิดในเรื่องการเน้นศูนย์กลางของอาณาจักรออกไปจะทำให้เรามองเห็นความสำคัญของเมืองอื่น ๆ ปรากฏอยู่ด้วย (ยูวดี วงศ์สว่าง, 2538: 5)

แนวคิดดังกล่าวนี้นำมาสู่เหตุการณ์เกี่ยวกับความเป็นมาของจังหวัดศรีสะเกษที่มีความเปลี่ยนแปลงทางการเมืองที่สำคัญ คือการแต่งตั้งเจ้าเมืองในยุคเมืองนครลำดวน เมืองขุขันธ์ และเมืองศรีสะเกษ ที่สัมพันธ์กับอำนาจของกรุงเทพฯ แต่ปรากฏว่าคนส่วนใหญ่มักไม่ให้ความสำคัญกับเมืองขุขันธ์เท่าใดนัก ส่วนใหญ่จะเน้นเพียงวัฒนธรรม ภูมิปัญญา (สุหิณฺณ เทตทิกเจริญ, 2559: 36) อีกทั้งให้ความสำคัญแก่เมืองศรีสะเกษภายหลังการตั้งเมืองในพื้นที่ ๆ เป็นอำเภอเมืองศรีสะเกษในปัจจุบันมากเกินไป อันเป็นลักษณะของความคิดในเรื่องการเป็นศูนย์กลางดังที่ได้กล่าวมาแล้ว อีกทั้งประเด็นเรื่องที่ตั้งของเมืองขุขันธ์ อาจจะยังมีความขัดแย้งของหลักฐานในหลายส่วนจนถึงปัจจุบัน โดยเฉพาะประเด็นเรื่องที่ตั้งเมืองและตัวตนในอนุสาวรีย์ตากะจะ ทั้งนี้การทำความเข้าใจต่อประวัติศาสตร์ และการทำความเข้าใจต่อบทบาทของอนุสาวรีย์จึงเป็นเรื่องจำเป็นต่อการดำรงชีวิตอยู่ร่วมกันของผู้คนในสังคม และต้องยอมรับความเชื่อและความจริงเพื่อปัจจุบันและอนาคตของเรา (วนะวรรณ รวยการ, 2558: 3; นิธิ เอียวศรีวงศ์, 2547: 13) และหากสามารถขจัดความคิดนี้ออกไปได้จะทำให้การศึกษาประวัติศาสตร์เมืองขุขันธ์มีมิติที่กว้างขึ้น โดยในการศึกษาคั้งนี้ผู้เขียนจะเน้นศึกษาในประเด็นประวัติศาสตร์ท้องถิ่นศรีสะเกษกระแสหลัก และเมื่อนำแนวคิดดังกล่าวมาประมวลกับหลักฐานทางโบราณคดีที่ยังปรากฏซากอยู่ในบริเวณอำเภอขุขันธ์ จังหวัดศรีสะเกษ ในปัจจุบันชี้ให้เห็นว่าขุขันธ์เคยเป็นเมืองใหญ่มาก่อน โดยเฉพาะร่องรอยของเมืองและศาสนสถานโบราณที่พบในเขตตัวอำเภอขุขันธ์ดังบทกวีที่ว่า “ศรีสะเกษตั้งถิ่นฐาน บ้านเมืองเก่า ร่องผาเคাঁ เขาเห็น เป็นสักขี/ปราสาทร้าง ปรางค์ขอด ยอดคีรี/ชากยังมี เต็มพื้น ผืนแผ่นดิน” (ภราดร ศรีปัญญา, 2554: 56) และเคยมีอาณาบริเวณครอบคลุมพื้นที่หลายเมืองในอีสานใต้ ทำให้แนวคิดดังกล่าวนี้น่าเชื่อถือมากขึ้น และนำไปสู่ความต้องการที่จะศึกษาถึงฐานะที่แท้จริงของเมืองขุขันธ์ในประวัติศาสตร์ศรีสะเกษ

จากเหตุผลดังกล่าว ผู้ศึกษาสนใจในการศึกษาประวัติศาสตร์โบราณคดีที่ทำให้เกิดความมุ่งมั่นที่จะศึกษาเรื่องราวของเมืองขุขันธ์อย่างจริงจัง เนื่องจากยังไม่มีการวิเคราะห์ฐานะของเมืองในบริบทประวัติศาสตร์โดยตรง แม้จะพบว่าการศึกษาเรื่องนี้มีอุปสรรคในเรื่องของความขัดแย้งของหลักฐานจากทางราชการและในท้องถิ่นเป็นอย่างมากก็ตาม แต่ก็มีได้หาข้อสรุปว่าศรีสะเกษมาจากไหน แต่เป็นเพียงการเสนอถึงแนวคิดของนักวิชาการที่มีต่อเมืองขุขันธ์ในลักษณะต่าง ๆ โดยเอกสารทางการจะเรียกว่าเมือง “คูขันธ์” (สมทอง เกิดโภค, 2555: 61) ข้อมูลท้องถิ่นที่มีอยู่ส่วนใหญ่เป็นข้อมูลจากการศึกษาหลักฐานทางโบราณคดีและคำบอกเล่า ส่วนหลักฐานทางด้านเอกสารซึ่งเป็นเอกสารพื้นเมืองจริง ๆ โดยเฉพาะในส่วนที่เป็นตำนานกล่าวได้ว่าไม่สามารถหาได้เลย แม้จะมีการพบจารึกในปราสาทในวัฒนธรรมขอมที่เกี่ยวข้อง อันเชื่อว่าเป็นเขตหัวเมืองเก่า นอกจากนั้นนัก

ประวัติศาสตร์ท้องถิ่นสมัครเล่นในหลายพื้นที่ เช่น อรุณรัตน์ ทองปัญญาและคณะ สมทอง เกิดโภาค ภราดร ศรปัญญา วีระ สุดสังข์ และนิติภูมิ ชูขันธิน ซึ่งได้มีความพยายามที่จะเสนอผลงานที่อิงเอกสารพงศาวดารหัวเมืองอีสานของหม่อมอมรวงศ์วิจิตร (ม.ร.ว.ปฐม คเนจร) งานประวัติศาสตร์อีสานของเดิม วิชาคหกิจ และถึงแม้ว่าแนวความคิดของนิติภูมิเป็นที่น่าสนใจ แต่ส่วนของการใช้หลักฐานนั้นบว้างยังมีช่องว่างอยู่ โดยเฉพาะการอ้างถึงหลักฐานด้านพงศาวดารและเอกสารต่างประเทศเป็นจำนวนไม่มากนัก นิติภูมิจะใช้ข้อมูลจากความทรงจำในสายตระกูลเป็นหลัก (นิติภูมิ ชูขันธิน, 2558: คำนำ) แต่ก็นับได้ว่าเป็นเอกสารประวัติศาสตร์ที่สามารถนำมาอ้างอิงทางวิชาการได้ในระดับหนึ่ง ด้วยปัจจัยและอุปสรรคต่าง ๆ ดังกล่าว ทำให้ผู้ศึกษาต้องการศึกษาเรื่องราวของเมืองชูนันท์ ซึ่งผู้เขียนได้พยายามใช้เอกสารประวัติศาสตร์ชาติมาสนับสนุนข้อเสนอให้เห็นถึงการวิเคราะห์รวบรวมสถานภาพการศึกษาประวัติศาสตร์เมืองชูนันท์ให้มากที่สุด ซึ่งจะเป็นมุมต่างจากงานของนิติภูมิ ชูขันธิน ที่เน้นเพียงประวัติศาสตร์แบบสายตระกูลและความทรงจำเป็นหลัก และให้ข้อสรุปว่า บรรพชนเมืองศรีสะเกษไม่ได้อพยพมาจากวังหิน (บ้านควนใหญ่) แต่บรรพชนคนศรีสะเกษคือชาวชูนันท์นั่นเอง (นิติภูมิ ชูขันธิน, 2553: คำนำ) อีกทั้งยังพยายามหาช่องว่างทางประวัติศาสตร์ที่จะศึกษาถึงพัฒนาการของเมืองให้ได้ชัดเจนกว่าผลงานที่ผู้ศึกษากันมาแล้ว และพบว่าช่วงเวลานับแต่ พ.ศ. 2306 – 2481 ตั้งแต่ปลายสมัยอยุธยาถึงสมัยรัตนโกสินทร์ เป็นช่วงเวลาที่มิข้อมูลทั้งด้านเอกสารและโบราณคดีที่เพียงพอต่อการศึกษา แต่ยังคงมีความคลุมเครือของหลักฐานอยู่มาก ย่อมบ่งบอกว่าเมืองชูนันท์เป็นเมืองเก่าแก่และมีความสำคัญมากมาก่อนการตั้งเมืองศรีสะเกษแล้วก็ตามแต่ การที่จะระบุว่าเมืองชูนันท์กำเนิดขึ้นเมื่อใดนั้นเป็นสิ่งที่กระทำได้อย่างถึงแม้จะมีหลักฐานที่เป็นโบราณสถานโบราณวัตถุหลงเหลืออยู่ แต่ก็ไม่มีหลักฐานใดที่เป็นเครื่องบ่งชี้กาลเวลาและสถานภาพของเมืองได้แน่นอนแม่นยำ ดังนั้นเรื่องของเมืองชูนันท์ก่อนตั้งเมืองศรีสะเกษจึงเป็นเพียงการสันนิษฐานจากหลักฐานที่หลงเหลืออยู่ และยังมีข้อโต้แย้งที่ไม่สามารถจะหาข้อยุติได้อยู่อีกมาก อีกทั้งข้อจำกัดของหลักฐานพื้นบ้านพื้นเมือง เช่น ตำนานเมืองชูนันท์ เรื่องของสายสกุลเจ้าเมืองที่สืบกันมา ดังนั้นการที่จะศึกษาเรื่องราวของเมืองชูนันท์ผ่านหลักฐานพื้นบ้านพื้นเมืองที่เป็นลายลักษณ์อักษรจึงเป็นสิ่งที่ทำได้ยากมาก แม้ว่าจะมีงานของนิติภูมิซึ่งเป็นที่ยอมรับกันในระดับหนึ่ง แต่ก็ถูกรอบงำโดยกรอบของความเชื่อและจารีตประเพณีของสมัยรัตนโกสินทร์ยุคปรับปรุงและปฏิรูปประเทศจนไม่สามารถศึกษาถึงรายละเอียดในยุคนั้น ๆ ที่แท้จริงได้ การศึกษาเรื่องราวของเมืองชูนันท์ในสมัยโบราณโดยอาศัยหลักฐานพื้นบ้านพื้นเมืองอย่างเดียวโดยไม่อ้างอิงกับหลักฐานส่วนกลาง เช่น จารึก พงศาวดารเมือง จึงไม่สามารถจะกระทำได้ ซึ่งงานนี้จะช่วยอธิบายต่อยอดจากงานของนิติภูมิ ชูขันธิน ให้ชัดเจนมากขึ้น





ทั้งนี้จากการสำรวจงานวิจัยที่เกี่ยวข้องเกี่ยวกับฐานะของเมืองขุขันธ์ในประวัติศาสตร์ศรีสะเกษไม่พบว่ามีการศึกษาที่ว่าด้วยเรื่องดังกล่าวโดยตรง แต่มีงานวิจัยที่สามารถนำมาใช้ประกอบเพื่อการศึกษาค้นคว้าครั้งนี้ที่สำคัญได้แก่ งานของเอเจียน แอมอนิเย(2539) เรื่อง “บันทึกการเดินทางในลาวภาคหนึ่ง พ.ศ. 2438” ซึ่งเป็นเอกสารที่กล่าวถึงเมืองขุขันธ์ครั้งแรกสมัยต้นรัชกาลที่ 5 ในรูปแบบความเรียงทางวิชาการ งานของหม่อมอมรวงศ์วิจิตร (ม.ร.ว.ปฐุม คนเจจร) (2506) เรื่อง “พงศาวดารหัวเมืองมณฑลอีสาน” ในยุคการปฏิรูปประเทศสมัยรัชกาลที่ 5 งานของเดิม วิภาคย์พจนกิจ (2530) เรื่อง “ประวัติศาสตร์อีสาน” และ งานวิจัยของสุทัศน์ กองทรัพย์ (2536) เรื่อง “ความสำคัญของหัวเมืองคูขันธ์ สังฆะ และสุรินทร์ พ.ศ. 2302 – 2450” ที่กล่าวถึงบทบาทของหัวเมืองคูขันธ์ สังฆะ และสุรินทร์ ที่เป็นหนึ่งในหัวเมืองชายขอบในอีสานใต้ที่มีบทบาททางการเมืองในกลุ่มวัฒนธรรมเขมร ซึ่งเป็นศูนย์กลางอำนาจและศูนย์กลางทางเศรษฐกิจในอีสานใต้ที่ดูดซับทรัพยากรจากเขมรและช่วยให้ได้รอดพ้นจากการคุกคามของมหาอำนาจตะวันตก งานวิจัยนี้เป็นประโยชน์คือ ทำให้ได้ความรู้พื้นฐานเกี่ยวกับบริบทเมืองขุขันธ์ก่อนยุคตั้งเมือง งานวิจัยของศศิธร คงจันทร์ (2558) เรื่อง “กบฏผู้มีบุญในภาคอีสานระหว่าง พ.ศ. 2479 – 2502” ซึ่งทำให้ได้รายละเอียดที่ส่งผลต่อการเปลี่ยนแปลงฐานะของเมืองอันเนื่องมาจากความเคลื่อนไหวของกบฏดังกล่าว เช่นเดียวกับงานวิจัยของนงลักษณ์ ลิ้มศิริ (2524) เรื่อง “ความสำคัญของกบฏหัวเมืองอีสาน พ.ศ. 2325 – 2445” ส่วนงานวิจัยของวิศเวศ อุดมเดชาฉัตติ (2550) เรื่อง “การศึกษาวัฒนธรรมทางภาษา : กรณีชื่อหมู่บ้านนามเมือง อำเภอขุขันธ์ และอำเภอภูสิงห์ จังหวัดศรีสะเกษ” และงานวิจัยของกรรณิกา ธรรมวัตติ (2534) เรื่อง “วิเคราะห์ชื่อหมู่บ้านในจังหวัดศรีสะเกษ” ซึ่งงานวิจัยสองเรื่องนี้เป็นความรู้พื้นฐานเกี่ยวกับชื่อบ้านนามเมืองในวัฒนธรรมขอมที่ส่งผลต่อพัฒนาการทางประวัติศาสตร์ต่อมา และงานวิจัยของอรุณลักษณ์ สิทธิบุตร (2526) เรื่อง “มณฑลอีสานและความสำคัญในทางประวัติศาสตร์” งานวิจัยระดับมหาบัณฑิตของไพฑูรย์ มีกุศล เรื่อง “การปฏิรูปการปกครองมณฑลอีสานสมัยที่พระเจ้าบรมวงศ์เธอ กรมหลวงสรรพสิทธิประสงค์ ทรงเป็นข้าหลวงใหญ่ (พ.ศ. 2436 – 2453)” และงานวิจัยระดับดุษฎีบัณฑิตของ Paitoon Mikusol (ไพฑูรย์ มีกุศล) (1984) เรื่อง “Social and Cultural History of Northeastern Thailand From 1808 – 1910 : A Case Study of the Huamuang Khamen Padong (Surin Sangkha Khukhan)” ทำให้ได้รายละเอียดเพิ่มเติมเกี่ยวกับการพัฒนาพื้นที่แถบนี้ในยุคปรับปรุงและปฏิรูปประเทศสมัยรัชกาลที่ 5 ซึ่งในการเขียนบทความนี้ ผู้เขียนได้อาศัยงานวิจัยที่กล่าวมานี้เป็นแนวทางที่จะศึกษาถึงเรื่องราวต่าง ๆ ตลอดจนศึกษาวิธีการวิจัยเพื่อนำมาประยุกต์ใช้ในการศึกษาฐานะของเมืองขุขันธ์ตั้งแต่เมืองขุขันธ์ถูกยกฐานะขึ้นเป็นเมืองใน พ.ศ. 2306



## วัตถุประสงค์การศึกษา

1. ศึกษาฐานะของเมืองขุขันธ์ในด้านการเมือง ซึ่งปรากฏในประวัติศาสตร์ศรีสะเกษนับแต่ พ.ศ. 2306 - 2481

1. ศึกษาปัจจัยต่าง ๆ ตลอดจนผลกระทบที่ทำให้ฐานะของเมืองขุขันธ์เปลี่ยนแปลงไปในบริบทของประวัติศาสตร์ศรีสะเกษระหว่าง พ.ศ. 2306 - 2481

## ขอบเขตของการศึกษา

ดังได้กล่าวมาแล้วข้างต้นถึงข้อจำกัดในการศึกษาเกี่ยวกับประวัติศาสตร์เมืองขุขันธ์ทำให้ผู้ศึกษาต้องใช้ความระมัดระวังในการกำหนดหัวข้อและระยะเวลาในการศึกษาเป็นอย่างมาก และจากการสำรวจข้อมูลในระยะแรกพบว่าเรื่องราวการเปลี่ยนแปลงฐานะทางการเมืองของเมืองขุขันธ์ถูกบันทึกไว้เด่นชัดตั้งแต่ พ.ศ. 2306 - 2481 และวัตถุประสงค์ของผู้ศึกษามีความพยายามที่จะเสนอข้อมูลอย่างเป็นกลางตามหลักฐานและประวัติศาสตร์ศรีสะเกษกระแสหลักโดยต้องการเน้นเหตุการณ์และข้อมูลที่ให้ภาพเกี่ยวกับขุขันธ์มากที่สุด เพราะพบว่าภายหลังการตั้งเมืองใน พ.ศ. 2306 มีการเปลี่ยนแปลงเกิดขึ้นมากมาย ส่วนเรื่องประเด็นของบ้านโนนสามขาสะระกำแพงอันเป็นที่มาของเมืองศรีสะเกษนั้น เหตุการณ์เหล่านี้เป็นเหตุการณ์ที่จะต้องศึกษากันอย่างลึกซึ้งและอยู่นอกเหนือขอบข่ายของการศึกษาเรื่องราวของเมืองขุขันธ์ เพราะไม่ปรากฏหลักฐานว่าได้มีการเปลี่ยนแปลงไปมากกว่าการเป็นเมืองในบริบทความสัมพันธ์กับศูนย์อำนาจกรุงเทพฯ และเมืองภายใต้บริบทของเมืองศรีสะเกษ ซึ่งก่อนหน้านั้นขุขันธ์ดำรงฐานะเช่นนี้อยู่แล้วแต่ประการใด ซึ่งการศึกษาครั้งนี้จะเน้นเรื่องพัฒนาการทางประวัติศาสตร์ที่สัมพันธ์กับการเปลี่ยนแปลงฐานะของเมืองขุขันธ์ในบางช่วงเวลาเท่านั้น มิได้อธิบายประวัติศาสตร์ขุขันธ์ทั้งหมด และมีได้ให้ข้อสรุปที่อธิบายว่าคนจังหวัดศรีสะเกษในอดีตอพยพมาจากอำเภอขุขันธ์จริงหรือไม่

อนึ่งในการศึกษาเรื่องราวของเมืองขุขันธ์ในที่นี้ ในระยะแรกตั้งจนถึงยุคปฏิรูปประเทศปรากฏในเอกสารราชการว่า “คูขันธ์” ดังนั้นในการศึกษาถึงฐานะของเมืองขุขันธ์ในระยะแรกจึงเรียกขุขันธ์ว่า “คูขันธ์” และชาวเมืองศรีสะเกษดั้งเดิมก็ยังเรียก “ขุขันธ์” ว่า “คูขันธ์” ส่วนภายหลังจึงเรียกว่า “ขุขันธ์” โดยจะเน้นศึกษาในบริบทพื้นที่ตั้งที่เป็นอำเภอขุขันธ์ปัจจุบัน

## วิธีดำเนินการศึกษา

ในการศึกษาเรื่องฐานะของเมืองขุขันธ์ในประวัติศาสตร์ศรีสะเกษนี้ใช้วิธีการศึกษาทางประวัติศาสตร์ (Historical Method) และใช้ข้อมูลที่เป็นเอกสารชั้นต้น (Primary

Sources) เช่น เอกสารประเภทพงศาวดารเมือง และบันทึกชาวต่างชาติ เป็นหลักและใช้ข้อมูลที่เป็นเอกสารชั้นสอง (Secondary Sources) ประกอบ และใช้วิธีการทางประวัติศาสตร์บอกเล่า (Oral History) ด้วย โดยเสนอรายงานแบบพรรณนาวิเคราะห์ (Analytical Description)

## สมมติฐานการศึกษา

เมืองขุขันธ์ในยุคแรกเริ่มมีฐานะเป็นหัวเมืองอิสระในบริบทหัวเมืองเขมรป่าดงในชื่อเมืองนคร ลำดวน ครั้นในช่วงระหว่าง พ.ศ. 2306 – 2321 ขุขันธ์ได้ถูกผนวกเข้าเป็นส่วนหนึ่งของอยุธยา ธนบุรี และกรุงเทพฯ ตามลำดับ ในฐานะเมืองชายขอบของพระราชอาณาเขตด้านที่ติดกับเขมรผ่านการยกฐานะอาณาบริเวณบ้านปราสาทสี่เหลี่ยมโคกลำดวนขึ้นเป็นเมืองขุขันธ์ในชื่อเมืองนครลำดวน และบ้านหนองแตระ (ห้วยเหนือ) ขึ้นเป็นเมืองขุขันธ์ ต่อมาเมื่อมีการปฏิรูปการปกครอง (พ.ศ. 2436 – 2453) เมืองขุขันธ์ (ห้วยเหนือ) ได้ถูกจัดเป็นส่วนหนึ่งของมณฑลอีสานมีอาณาเขตกว้างขวางภายใต้การปกครองของกระทรวงมหาดไทยโดยขึ้นกับศูนย์อำนาจที่กรุงเทพฯ แต่ต่อมาเกิดความเคลื่อนไหวของกลุ่มผู้ต่อต้านอำนาจรัฐในท้องถิ่น เนื่องจากไม่พอใจเพราะถูกลดอำนาจทางการเมือง คือ กบฏเสียมโน ใน พ.ศ. 2437 และเกิดกบฏท้าวบุญจันทร์ใน พ.ศ. 2443 ทำให้มีการย้ายศาลากลางเมืองขุขันธ์ไปตั้งบริเวณศาลากลางจังหวัดศรีสะเกษ (คุ้มเมืองเก่า) เป็นการถาวรในนามจังหวัดขุขันธ์ในระหว่าง พ.ศ. 2449 - 2450 พร้อมทั้งเรียกเมืองขุขันธ์เดิมว่าอำเภอห้วยเหนือ ฐานะของเมืองขุขันธ์ (ห้วยเหนือ) และเป็นส่วนหนึ่งของเมืองขุขันธ์ (คุ้มเมืองเก่า) โดยรวมกับเมืองศรีสะเกษและเมืองเดชอุดมใน พ.ศ. 2450 และลดลงมาเป็นเมืองในเขตจังหวัดขุขันธ์ (คุ้มเมืองเก่า) กระทั่งใน พ.ศ. 2459 โปรดเกล้าฯ เปลี่ยนชื่อเมืองขุขันธ์ (คุ้มเมืองเก่า) เป็นจังหวัดขุขันธ์ และทำให้เมืองขุขันธ์ถูกลดฐานะเป็นอำเภอนิ่งหนึ่งของจังหวัดศรีสะเกษตั้งแต่ พ.ศ. 2481 จนได้เปลี่ยนชื่ออำเภอห้วยเหนือเป็นอำเภอขุขันธ์จนถึงปัจจุบันจากนั้นก็ไม่มีปรากฏหลักฐานและข้อมูลที่ชี้ให้เห็นถึงการเปลี่ยนฐานะของขุขันธ์อีก จึงกล่าวได้ว่าฐานะของเมืองขุขันธ์ก็มีได้เปลี่ยนไปจากเดิม

## ผลการศึกษา

1. สภาพบ้านเมืองแถบเขตเขมรป่าดงกับฐานะของขุขันธ์ในระยะก่อน พ.ศ. 2306

1.1 สภาพบ้านเมืองแถบเขตเขมรป่าดง

เมืองขุขันธ์เป็นดินแดนส่วนหนึ่งของแองการยธรรมโคราชหรือพื้นที่อีสานใต้ของประเทศไทย นักโบราณคดีสันนิษฐานว่าบริเวณดังกล่าวเคยมีมนุษย์เคลื่อนย้ายเข้ามาพักพิง

และตั้งหลักแหล่งตั้งแต่ยุคก่อนประวัติศาสตร์เป็นต้นมา ทั้งนี้เพราะมีการพบร่องรอยของ แหล่งอารยธรรมโบราณในหลายพื้นที่ทั้งในบริเวณพื้นที่จังหวัดศรีสะเกษและบริเวณพื้นที่ ใกล้เคียงเป็นจำนวนมาก (ภราดร ศรีปัญญา และคณะ, 2558ก: 9) ภายหลังจากได้รับอิทธิพล ของวัฒนธรรมทวารวดีและวัฒนธรรมเขมรหรือเป็นบริเวณที่เรียกว่า “เขมรป่าดง” (จิตร ภูมิศักดิ์, 2519: 435-438) หรือเป็นพื้นที่ราบสูงลอนตื้นอุดมไปด้วยป่าดง (ภราดร ศรีปัญญา และคณะ, 2558ข: 8) และมีการพบปราสาทขอมจำนวนมากในพื้นที่จังหวัดศรีสะเกษ โดยเฉพาะบริเวณตอนล่างแถบเทือกเขาพนมดงเร็กและตอนกลางของจังหวัด จนได้รับสมญา นามว่า “นครแห่งปราสาทร้อยกู่” (การท่องเที่ยวแห่งประเทศไทย, 2552: 24) ซึ่งจากการ ศึกษาของอภิญา เพ็ญ ระบุถึงความเคลื่อนไหวในพื้นที่แถบนี้ว่า บริเวณแถบนี้เมืองที่อยู่ แถบเขาพนมดงเร็กก่อกบฏหลายครั้งสมัยพระเจ้าชัยวรมันที่ 2 เมืองแถบเขาพนมดงเร็ก นั้นพากันแข็งข้อ ทำให้พระองค์ต้องปราบอยู่ถึง 3 ปี (อภิญา เพ็ญ, 2532: 35) ดังกล่าว ทำให้อิทธิพลขอมมีบทบาทในพื้นที่แถบนี้เป็นอย่างมากในราวพุทธศตวรรษที่ 15-18 ภาย หลังอิทธิพลขอมเสื่อมลง ส่งผลให้บริเวณที่ราบสูงโคราชมีผู้คนอาศัยอยู่เบาบาง และ ปราศจากอิทธิพลทางการเมืองของอาณาจักรสุโขทัยและอยุธยา (วิโรจน์ หีบแก้ว, 2529: 15-16; อรุณรัตน์ ทองปัญญา, 2545: 9)

พื้นที่เขมรป่าดงนี้ต่อมาเริ่มปรากฏหลักฐานในสมัยอยุธยา ซึ่งจากพงศาวดารหัว เมืองมณฑลอีสานระบุว่า หัวเมืองเขมรป่าดงแถบนี้ปะปนด้วยกลุ่มส่วย ข่า เขมร ลาว ตั้งถิ่นฐานอยู่ทางภาคตะวันออกเฉียงเหนือของกัมพูชา และส่วนตอนใต้ของลาว และยังเข้า มาตั้งถิ่นฐานอยู่ในเขตชายขอบของไทยเขมรเมื่อประมาณ พ.ศ. 1200 ก่อนชาวเขมรและ ลาวอยู่ในบริเวณนี้ (หม่อมอมรวงศ์วิจิตร, 2506: 1) และเนื่องจากหัวเมืองเขมรป่าดงมี ชายแดนติดต่อกับเขมร ประชาชนในอีสานใต้และเขมรไปมาหาสู่กันเป็นปกติตลอดมา อารยธรรมที่เข้ามาเขมรจึงมักผ่านขึ้นมายังอีสานใต้เสมอ ดังนั้นอีสานใต้จึงเป็นตัวแทนใน การรวบรวมและสืบทอดอารยธรรมเขมรในดินแดนประเทศไทย (ศิริพร สุเมธรัตน์ บรรณาธิการ, 2535: 4-5) จนกระทั่งหัวเมืองเขมรป่าดงรับอารยธรรมจากกรุงเทพฯ แต่ยังคง ทิ้งร่องรอยทางวัฒนธรรมไว้ในพื้นที่อยู่มาก (สุทัศน์ กองทรัพย์, 2536: 18)

## 1.2 ฐานะของเมืองชุมชนในประวัติศาสตร์ศรีสะเกษในระยะก่อน พ.ศ. 2306

สืบเนื่องจากอุดมการณ์ทางประวัติศาสตร์แบบเน้นศูนย์กลางหรือประวัติศาสตร์ ชาติดังกล่าวมาแล้ว ทำให้ความสำคัญของบ้านเมืองร่วมสมัยในท้องถิ่นสมัยอยุธยา ธนบุรี ถูกกลืนหายไป เพราะถูกมองว่าเป็นเพียงส่วนหนึ่งของอาณาจักรทวารวดี กัมพูชา สุโขทัย และอยุธยาตามลำดับ ทั้งนี้ชุมชนได้ถูกมองว่าเป็นส่วนหนึ่งของอาณาจักรเหล่านี้เช่นเดียวกัน และในระยะประมาณพุทธศตวรรษที่ 12-16 (วัฒนธรรมทวารวดี) และพุทธศตวรรษที่ 15-18

(วัฒนธรรมขอม) วัฒนธรรมทั้งสองได้แพร่เข้ามาสู่เขตเขมรป่าดง ทำให้เกิดสมมติฐานในการศึกษาประวัติศาสตร์อีสานใต้ว่าเป็นส่วนหนึ่งของอาณาจักรทวารวดีและอาณาจักรขอมตามลำดับ แต่ก็มิได้มีผู้ใดให้ความสนใจกล่าวถึงความสำคัญของชุมชนนี้ในประวัติศาสตร์ช่วงนี้ เพราะเข้าใจว่าในระยะนี้ชุมชนยังเป็นดินแดนที่อยู่ภายใต้การปกครองของอาณาจักรทวารวดี และอาณาจักรขอม และอาจยังไม่มี การตั้งบ้านเรือนในลักษณะของเมืองที่ชุมชนในระยะ นั้นด้วย เนื่องจากไม่ปรากฏหลักฐานที่เป็นเอกสารในระยะนี้ที่กล่าวถึงชุมชนเลย ดังกล่าว จากสภาพของหัวเมืองเขมรป่าดงได้ชี้ให้เห็นว่าชุมชนเป็นพื้นที่อิสระหรืออาจกล่าวได้ว่าเป็น รัฐอิสระรัฐหนึ่งในพื้นที่แถบนี้ในชื่อเมือง “นครลำดวน” แต่ยังไม่มียุทธศาสตร์ทางการเมือง มากนัก เกิดชุมชนอยู่อย่างกระจัดกระจายไม่สามารถสืบสานวัฒนธรรมได้ จนกระทั่งมีกลุ่ม คนในวัฒนธรรมทวารวดี เขมร และลาวเข้ามาภายหลัง (สรเชต วรรคมาวิชัย, 2534: 180-214) ซึ่งขอมได้เสียมอำนาจลงในปลายอยุธยา และชาวไทยพื้นเมืองที่เรียกตัวเองว่า “กวย” หรือ “กวย” ได้อพยพข้ามลำน้ำโขงมาสู่ฝั่งขวาประมาณ พ.ศ. 2256 และได้แยกย้ายกันออกไป 6 กลุ่ม โดยกลุ่มที่มี “ตากะจะ” และ “เชียงขัน” ได้มาตั้งถิ่นฐานที่บ้านโคกลำดวน (ประวัติศาสตร์ วัฒนธรรม และภูมิปัญญาท้องถิ่นอันเป็นเอกลักษณ์จังหวัดศรีสะเกษ, 2548: 48)

ชื่อ “คูขัน” ปรากฏครั้งแรกในพงศาวดารหัวเมืองมณฑลอีสาน (ม.ร.ว.ปฐม คเนจร) ในสมัยอยุธยาช่วงต้นพุทธศตวรรษที่ 24 ที่กล่าวว่า “เป็นเมืองสำคัญที่เกิดขึ้นก่อน เมืองอื่นในบริเวณที่ราบสูงโคราชคือ เมืองคูขัน สังกะ และสุรินทร์” (หม่อมอมรวงศ์ วิจิตร(ม.ร.ว.ปฐม คเนจร), 2506: 26) แต่เอกสารคนท้องถิ่นระบุว่า เป็น “เผ่าชนชาวเขมร ป่าดง” (นิติภูมิ ชูขันธิน, 2553: 2) ซึ่งการปรากฏชื่อ “คูขัน” ในระยะที่อยุธยาถูกมองว่า เป็นรัฐอาณาจักรในระยะต้นพุทธศตวรรษที่ 24 นี้ ทำให้นักประวัติศาสตร์ตีความว่า คูขัน เป็นเมืองในอาณาเขตของอาณาจักรอยุธยาจนถึงยุคของการสถาปนาเมืองอย่างเป็นทางการ ใน พ.ศ. 2306 (คณะกรรมการชำระประวัติศาสตร์จังหวัดศรีสะเกษ, 2537: 65. สารานุกรม ไทยภาคอีสาน เล่ม 2, 2542: 425) แต่ในบทความนี้จะใช้คำว่า “คูขัน” แทน “คูขัน” และใน พ.ศ. 2520 ได้มีการกำหนดคำว่า “หัวเมืองเขมรป่าดง” หมายถึง เมืองสุรินทร์ สังกะ ชูขัน ซึ่งสอดคล้องกับคำว่าอีสานใต้ในปัจจุบัน ในรายชื่อหัวเมืองภาคอีสานปี 2433 หัวเมืองลาวฝ่ายตะวันออกยังเรียกชื่อเมืองคูขันว่าคูขัน ต่อมาได้เรียกเพี้ยนไป บ้างก็ว่า ตั้งชื่อตามคำอาสาไปจับช้างของหัวหน้าชาวกวยว่า กูขัน (อาสา) บ้างก็ว่าคูขัน คือ เมือง ขอม(ชู-ขอม, คำ ขัน-เมือง) หรือจากคำว่าคูขัน เพราะมีการค้นคูขานา หรือครุขัน หมายถึง การทำครุขนาดเล็ก (ขันเล็ก) และมีบางท่านบอกว่ามาจากกุกขัน คือ เมืองไก่ แต่สิ่งที่ น่าจะถูกต้องคือ เป็นเมืองที่มีคูรอบมาแต่เดิม คือ เมืองคูขัน (วัฒนธรรม พัฒนาการทาง ประวัติศาสตร์ เอกลักษณ์และภูมิปัญญาจังหวัดศรีสะเกษ, 2549: 115) แต่นิติภูมิ ชูขันธิน เสนอว่า เมืองคูขันน่าจะมีความหมายว่า เมืองต้นไม้มาก เมืองป่าดง หรือเมืองในป่า

เพื่อให้สอดคล้องกับคำว่า “เขมรป่าดง” (นิติภูมิ ชุขันธิน, มปป: 4)

เมื่อแรกตั้งฐานะของเมืองชุขันธ์เปลี่ยนแปลงไปในแนวตั้ง โดยลดฐานะจากเมืองอิสระในเขตเขมรป่าดงมาเป็นเมืองชายขอบในพระราชอาณาเขตและเลื่อนฐานะมากขึ้นในยุคปฏิรูปการปกครองและลดฐานะจนกลายเป็นอำเภอหนึ่งของจังหวัดศรีสะเกษ พ.ศ. 2481 หลังจากนั้นฐานะของชุขันธ์ก็ได้เปลี่ยนไป แต่ในช่วงแรกๆ ได้มีบทบาทแทรกซ้อนเกิดขึ้นเป็นระยะ ๆ เช่น เป็นแหล่งรวบรวมสืบทอดวัฒนธรรมโบราณ เป็นเส้นทางยุทธศาสตร์ในการสงคราม และเป็นแหล่งรวมผู้คนในการสงคราม เช่น สงครามกับฝรั่งเศส ร.ศ. 112 (เอมอร์ มัชวิบูลย์, 2563: สัมภาษณ์; สุวิทย์ ธีรศาสตร์, 2523: 69-70) จึงกล่าวได้ว่าฐานะของชุขันธ์ในระยะหลังนี้ไม่มีการเลื่อนระดับขึ้นลงของเมืองชุขันธ์จนถึงการตั้งอำเภอใน พ.ศ. 2481

## 2. ชุขันธ์กับความสำคัญทางการเมืองในบริบทประวัติศาสตร์ศรีสะเกษ (พ.ศ. 2306 – 2481)

### 2.1 เมืองชุขันธ์ในฐานะเมืองชายขอบของพระราชอาณาเขตภายใต้อำนาจของอยุธยาภายหลัง พ.ศ. 2306

จากการศึกษาของสุทัศน์ กองทรัพย์ พบว่า หัวเมืองชุขันธ์ มีฐานะเป็นเมืองชายขอบด้านที่ติดกับเขมรที่มีลักษณะเด่นกว่าหัวเมืองอื่น ๆ เพราะมีสถานที่ตั้งเป็นเมืองที่อยู่ระหว่างเมืองนครราชสีมา เวียงจันทน์ และราชอาณาจักรเขมร (สุทัศน์ กองทรัพย์, 2536: 57) มีบทบาททางการเมืองในกลุ่มวัฒนธรรมเขมร ซึ่งเป็นศูนย์กลางอำนาจและศูนย์กลางทางเศรษฐกิจในอีสานใต้ที่ดูดซับทรัพยากรจากเขมรและช่วยให้ได้รับอดพ้นจากการคุกคามของมหาอำนาจตะวันตก (สุทัศน์ กองทรัพย์, 2536: 57) และเป็นอาณาบริเวณเส้นทางยุทธศาสตร์ในสงครามไทย - กัมพูชา และเป็นแหล่งรวมไพร่พลในยามสงคราม

ใน พ.ศ. 2306 อาณาบริเวณบ้านเมืองชุขันธ์หรือเมืองโคกดงลำดวน หรือบ้านปราสาทสี่เหลี่ยมโคกลำดวน บ้านโคกขันธ์ ถูกยกฐานะเป็นเมืองชุขันธ์ (ประวัติศาสตร์ไทย ส่วนภูมิภาคจังหวัดศรีสะเกษ, 2529: 58) ปัจจุบันคือบ้านดวนใหญ่ อำเภอวังหิน ซึ่งแนวคิดนี้นิติภูมิ ชุขันธิน มีความเห็นต่าง ซึ่งนิติภูมิเห็นว่า เรื่องของเมืองชุขันธ์ไม่เกี่ยวข้องกับบ้านดวนใหญ่ ชื่อบ้านโคกลำดวนหรือภูมิลำดวน คือที่ตั้งเมืองชุขันธ์ปัจจุบัน (นิติภูมิ ชุขันธิน, มปป: 5) ซึ่งความเห็นของนิติภูมิสอดคล้องกับวีระ สุตสังข์ที่ว่า พระยาไกรภักดีศรีนครลำดวนมาตั้งบ้านปราสาทสี่เหลี่ยมดงลำดวนเป็นเมืองนครลำดวน (บ้านดวนใหญ่ อำเภอวังหินในปัจจุบัน) แต่มีความใกล้เคียงกับเมืองศรีนครเขต ซึ่งเป็นเมืองของบรรพชนลาวก่อนหน้า และเมืองอยู่ใกล้กันมากไม่เกิน 30 กิโลเมตร จึงไม่น่าจะเป็นไปได้ (วีระ สุตสังข์,

2555: 27-28) อย่างไรก็ตามก็ตี นิติภูมิเห็นว่ามีการสถาปนาที่บ้านปราสาทสี่เหลี่ยมดงลำดวนจริง แต่ไม่ใช่ที่บ้านดวนใหญ่ อย่างไรก็ตามเมืองขุขันธ์ที่ปรากฏในพระราชพงศาวดารนี้ปัจจุบันยังคงเป็นที่ถกเถียงกันในวงวิชาการอยู่มากกว่าควรจะต้องตั้งอยู่ที่ใด ซึ่งเรื่องนี้ควรจะต้องศึกษากันต่อไป ทั้งนี้ในรัชสมัยสมเด็จพระที่นั่งสุริยาศน์อมรินทร์หรือสมเด็จพระเจ้าเอกทัศ พระมหากษัตริย์องค์สุดท้ายแห่งกรุงศรีอยุธยาซึ่งครองราชย์ระหว่าง พ.ศ.2301 – 2310 โดยโปรดเกล้าฯ ให้ยกบ้านโคกดงลำดวนขึ้นเป็นเมืองชื่อเมืองขุขันธ์ (ในชื่อเมืองนครลำดวน) และทรงตั้งให้หลวงแก้วสุวรรณ (ตากะจะ) นายกองชาวกูย หรือชาวส่วยผู้ควบคุมชาวเขมรป่าดงในแถบบริเวณดังกล่าวให้เป็นเจ้าเมือง มีบรรดาศักดิ์และราชทินนามที่พระยาไกรภักดีศรีลำดวน และมีหลวงปราบ (เชียงขัน) เป็นผู้ช่วยเจ้าเมือง เนื่องจากมีความดีความชอบในการติดตามช้าง (สุทัศน์ กองทรัพย์, 2558: 41; วาทิน มากนวล, 2563: สัมภาษณ์) และภายหลังการสถาปนาเจ้าเมืองแล้ว ยังช่วยเป็นการเสริมฐานะให้เมืองแห่งนี้มีความสำคัญมากขึ้นด้วยเช่นกันในฐานะเมืองชายขอบของพระราชอาณาเขตที่ทรงพระกรุณาโปรดเกล้าฯ ตั้งเมืองแล้ว โดยให้เมืองขุขันธ์หรือเมืองศรีนครลำดวนขึ้นกับเมืองพิมายโดยอยู่ภายใต้การดูแลของอยุธยาอีกต่อหนึ่ง (ภราดร ศรีปัญญา และคณะ, 2558ก: 97) ทั้งนี้ปัจจัยสำคัญที่มีผลต่อการเปลี่ยนแปลงฐานะของเมืองขุขันธ์จากเมืองอิสระมาสู่หัวเมืองในพระราชอาณาเขตของอยุธยาที่สำคัญคือ 1) ลักษณะภูมิศาสตร์ ที่เป็นเมืองที่มีฐานะเป็นฐานอำนาจที่จะช่วยสร้างอิทธิพลในดินแดนใกล้เคียงต่อไป และ 2) บทบาทและความสามารถของผู้นำที่สร้างความดีความชอบให้ผู้ปกครองส่วนกลางเห็นความสำคัญของพื้นที่แถบนี้ (ถนอม ขุขันธิน, 2563: สัมภาษณ์; สุทัศน์ กองทรัพย์, 2556: 117) และสอดคล้องกับข้อเขียนของเอเจียน แอมอนิเยที่ว่า “เจ้าเมืองมียศเป็นพระยาคุขัน คือ พระยาคุขันภักดีศรีนครลำดวน คำว่า ภักดีศรีนครลำดวน มาจากคำเขมร “รมดวล” ชื่อของที่ตั้งเมืองเก่าผู้สำเร็จราชการเมืองคุขัน ซึ่งอาจจะหมายถึง เมืองศรีนครลำดวนที่ถูกตั้งก่อนเมืองขุขันธ์” (แอมอนิเย, 2549: 165)

## 2.2 บทบาทของขุขันธ์ในฐานะเมืองในพระราชอาณาเขตของธนบุรีและกรุงเทพฯ

ภายหลัง พ.ศ. 2302 เมืองขุขันธ์ได้ปรากฏขึ้นอย่างเป็นทางการ (ธีรชัย บุญมาธรรม, 2533: 7) จนกระทั่งในปลาย พ.ศ. 2321 พระยาไกรภักดีศรีนครลำดวนได้ถึงแก่อนิจกรรม สมเด็จพระเจ้ากรุงธนบุรีทรงพระกรุณาโปรดเกล้าฯ แต่งตั้งให้หลวงปราบ (เชียงขัน) ผู้ช่วยเจ้าเมืองให้ดำรงตำแหน่งต่อมา (สุทัศน์ กองทรัพย์, 2536: 55) ต่อมาฐานะของเมืองขุขันธ์บริเวณที่ตั้งของเมืองศรีนครลำดวนได้ลดบทบาทลงเนื่องจากบริเวณที่ตั้งเมืองเดิมนั้นคับแคบและกันดารน้ำ จึงย้ายไปตั้งใหม่ที่บริเวณบ้านภูมิ และบ้านแตระริมฝั่งห้วย

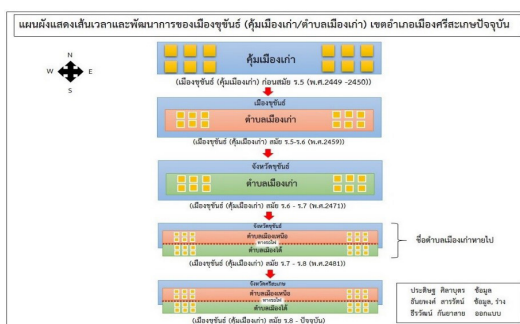
เหนือใน พ.ศ. 2321 (บริเวณอำเภออุซันปัจจุบัน) มีลักษณะเป็นเนินดินกว้าง มีธารน้ำธรรมชาติเป็นคูลึกคันถึงสองชั้น มีพื้นที่กว้างคลุมพื้นที่ที่เป็นจังหวัดศรีสะเกษในปัจจุบัน และบริเวณตอนใต้ของเทือกเขาพนมดงเร็กด้วย ถือเป็นเมืองใหญ่ และเมืองสำคัญเมืองหนึ่งในยุคนั้น และรัฐไทยยังได้เกณฑ์คนเมืองอุซันไปร่วมในกองทัพเพื่อทำสงครามในสมัยธนบุรีและสมัยรัตนโกสินทร์ด้วยซึ่งมีอยู่หลายครั้ง แต่ครั้งสำคัญเช่น สงครามกับเมืองจำปาศักดิ์ หัวเมืองปากแม่น้ำโขงฝั่งซ้าย จนถึงเมืองอัตตะปือ จนได้หัวเมืองริมแม่น้ำโขง ตลอดจนถึงแดนกัมพูชา (ไพฑูริย์ มีกุล, 2517: 7-10)

หากพิจารณาถึงความสัมพันธ์ระหว่างรัฐไทยสมัยรัตนโกสินทร์ตอนต้นกับเมืองอุซัน จะมีความโดดเด่นในสมัยรัชกาลที่ 1 เมื่อครั้งเริ่มขยายบทบาททางการทหารเข้าไปในหัวเมืองลาวฝั่งขวาแม่น้ำโขง และรวมผู้คนในเมืองอุซันเพื่อทำสงครามกับเวียงจันทน์ในสมัยรัชกาลที่ 3 ต่อมา (ธีรชัย บุญธรรม, 2533: 51) แสดงถึงการที่รัฐไทยให้ความสำคัญของพื้นที่แถบนี้ อันจะช่วยให้ฐานะของเมืองอุซันเติบโตมากขึ้น (กาญจนา กาญจนศิริ, 2563: สัมภาษณ์) จนกระทั่งใน พ.ศ. 2440 เมืองอุซันเติบโตและขยายตัวมากขึ้น พระบาทสมเด็จพระจุลจอมเกล้าเจ้าอยู่หัวทรงพระกรุณาโปรดเกล้าฯ เปลี่ยนแปลงตำแหน่งเจ้าเมืองอุซันเป็นผู้ว่าราชการเมืองอุซัน (ประวัติศาสตร์ วัฒนธรรม และภูมิปัญญาท้องถิ่นจังหวัดศรีสะเกษ, 2549: 64) จนกระทั่งในห้วง พ.ศ. 2436 – 2453 มีการปฏิรูปการปกครอง อุซันได้ถูกจัดเป็นส่วนหนึ่งของมณฑลอีสานที่มีอาณาเขตกว้างขวางภายใต้การปกครองของศูนย์อำนาจที่กรุงเทพฯ และขึ้นกับการดูแลของกระทรวงมหาดไทย แต่ได้มีความเคลื่อนไหวของเสียดใน พ.ศ. 2437 ซึ่งตั้งสมัครพรรคพวกทำการปล้นและต่อสู้กับเจ้าหน้าที่รัฐหลายสิบครั้ง เจ้าเมืองศรีสะเกษจึงขอให้เมืองอุซันและอาจารย์ของเสียดมาช่วยปราบปรามจนสามารถจับเสียดได้ แล้วนำมาตัดคอที่ศาลหลักเมืองศรีสะเกษ (ประดิษฐ์ ศีลาบุตร, 2543: 37) และกบฏท้าวบุญจันทร์ที่ต่อต้านอำนาจรัฐ ภายหลังจากปราบปรามเสร็จสิ้นโดยกรมหลวงสรรพสิทธิประสงค์ ข้าหลวงต่างพระเนตรพระกรรณต้องส่งกองทหารจากอุบลราชธานีและนครราชสีมาไปปราบ จึงสามารถสำเร็จโทษท้าวบุญจันทร์ได้ (นงลักษณ์ ลิ้มศิริ, 2524: 57; ศศิธร คงจันทร์, 2558: 27; และ รายงานการสัมมนาประวัติศาสตร์ศรีสะเกษในโอกาสการย้ายศาลากลางครบ 100 ปี, 2548: 9) ได้มีการย้ายศาลากลางเมืองอุซันไปตั้งบริเวณศาลากลางจังหวัดศรีสะเกษบริเวณบ้านเมืองเก่าโนนสามขา อำเภอกลางศรีสะเกษ ริมฝั่งห้วยสำราญด้านตะวันออก แต่ยังคงใช้ชื่อว่าศาลากลางเมืองอุซัน และเปลี่ยนชื่อเมืองอุซันเดิมเป็นอำเภอห้วยเหนือ ทำให้ฐานะของเมืองอุซัน (ห้วยเหนือ) ถูกลดบทบาทลงใน พ.ศ. 2449-2450 และได้รวมกับเมืองศรีสะเกษและเดชอุดมในเวลาต่อมา จากนั้นได้มีการยุบเมืองศรีสะเกษและเมืองเดชอุดม โดยให้อำเภอที่ขึ้นกับเมืองทั้งสองไปขึ้นกับเมืองอุซัน (คุ้มเมืองเก่า)



จนถึง พ.ศ. 2459 ได้มีการเปลี่ยนนามเมืองขุขันธ์ (คุ้มเมืองเก่า) เป็นจังหวัดขุขันธ์ มีพื้นที่ปกครอง 7 อำเภอ 1 กิ่งอำเภอ (ราชกิจจานุเบกษา, 2460: 502) (ดังภาพ) ทำให้เมืองขุขันธ์ (ห้วยเหนือ) ถูกลดฐานะเป็นอำเภอหนึ่งของจังหวัดขุขันธ์ (คุ้มเมืองเก่า) จนกระทั่ง พ.ศ. 2481 ได้มีการเปลี่ยนชื่อจังหวัดขุขันธ์เป็นจังหวัดศรีสะเกษ และเปลี่ยนชื่ออำเภอห้วยเหนือเป็นอำเภอขุขันธ์ (ราชกิจจานุเบกษา, 2481: 664) ทำให้มีฐานะคงที่โดยไม่เปลี่ยนแปลงไปแต่ประการใดและขึ้นกับจังหวัดศรีสะเกษมาจนถึงปัจจุบัน

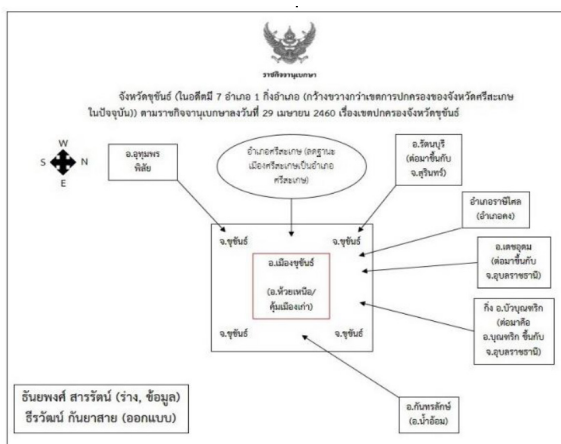
ทั้งนี้ ประดิษฐ์ ศิลปบุตร ผู้เชี่ยวชาญเรื่องประวัติศาสตร์ศรีสะเกษ ได้ตั้งข้อสังเกตเกี่ยวกับการใช้คำว่า “คุ้มเมืองเก่า” ตามคำเรียกของชาวบ้าน ที่ต่อมาพัฒนาเป็น “ตำบลเมืองเก่า” เพราะในสมัยก่อนในตัวเมืองจะแบ่งเป็นคุ้ม (ชุมชนหรือหอย่อมบ้าน) แต่นักวิชาการรุ่นหลังจะใช้ว่า “บ้านเมืองเก่า” (ประดิษฐ์ ศิลปบุตร, 2563: สัมภาษณ์) ซึ่งจากการตรวจสอบพบว่ายังไม่มีเอกสารฉบับใดใช้คำว่า “บ้านเมืองเก่า” ในประวัติศาสตร์ศรีสะเกษ อีกทั้งการใช้ว่า “บ้านเมืองเก่า” จะสับสนกับ “บ้านเมืองเก่า” ที่อำเภอราษีไศล และคำว่า “บ้านเมืองเก่า” ในที่นี้อาจจะหมายถึง ในอดีตพื้นที่แถบนี้เคยเป็นชุมชนมาก่อน ต่อมาย้ายไปที่อื่นหรือร้างลง เช่นบ้านเมืองเก่า ตำบลลูก อำเภอราษีไศล (ปัจจุบันคืออำเภอศิลาลาด) แต่ก่อนเป็นที่ตั้งเมืองราษีไศล แต่เมื่อเกิดเมืองขึ้นมาจะแบ่งตามการปกครองลาวคือเป็นคุ้ม ทั้งนี้เมืองศรีสะเกษ ไม่เคยย้ายไปไหนหรือไม่เคยเป็นเมืองร้าง จึงมี “คุ้ม” ที่เรียกคุ้มเมืองเก่า เพราะเมืองเคยตั้งครั้งแรกที่นี่ พอเปลี่ยนการปกครองเป็นตำบลก็เป็นตำบลเมืองเก่า ต่อมาแยกตามการสร้างทางรถไฟ ชิกเหนือเป็นตำบลเมืองเหนือ ชิกใต้เป็นตำบลเมืองใต้ ตำบลเมืองเก่าเลยหายไป ส่วนที่มีคำว่า “บ้าน” ในเขตเมือง เนื่องจากหมู่บ้านตั้งมาก่อนตั้งเมือง เช่น บ้านพันทา บ้านเจียงอี ตั้งมาก่อนเมืองศรีสะเกษ ดังนั้นจึงใช้คำว่า “คุ้มเมืองเก่า” มากกว่าคำว่า “บ้านเมืองเก่า” ที่ไม่เคยปรากฏในเอกสารประวัติศาสตร์ และคำว่า “ตำบลเมืองเก่า” ที่เกิดขึ้นภายหลัง (ประดิษฐ์ ศิลปบุตร, 2563: สัมภาษณ์) ซึ่งผู้เขียนได้ใช้คำว่า “คุ้มเมืองเก่า” ซึ่งเป็นนามดั้งเดิมที่สัมพันธ์กับบริบทการเปลี่ยนแปลงฐานะของเมืองขุขันธ์ ทั้งบทความตามข้อเสนอของประดิษฐ์ ศิลปบุตร



ภาพที่ 2 แผนผังแสดงเส้นเวลาและพัฒนาการของเมืองขุขันธ์ (คุ้มเมืองเก่า)

ที่มา: ผู้เขียน

ปัจจุบันชุมชนเป็นอำเภอหนึ่งของจังหวัดศรีสะเกษที่ได้พัฒนาเจริญก้าวหน้าสู่สังคมเมืองเต็มรูปแบบ (นิติภูมิ ชูขันธิน, มปป.: 51) ทั้งนี้สาเหตุที่มีการย้ายศาลากลางเมืองนิติภูมิตั้งข้อสังเกตว่า เมืองชุมชน (หนองแตระ) มีที่ตั้งติดกับชายแดนเขมรซึ่งอยู่ในอารักขาของฝรั่งเศส จึงเสี่ยงต่อการใช้อิทธิพลของฝรั่งเศสเพื่อสร้างความไม่มั่นคงให้แก่เมืองชุมชนและอาจส่งผลกระทบต่อประเทศไทยด้วย (นิติภูมิ ชูขันธิน, 2552: 6) และเดิมที่เมืองชุมชนมีชาวบ้านอยู่เป็นจำนวนมาก แต่เมื่อมีการตัดทางรถไฟผ่านเมืองศรีสะเกษใน พ.ศ. 2471 (สุวิทย์ อิศาศาสตร์, 2551: 7) แต่ไม่ผ่านเมืองชุมชน ชาวจีนเป็นจำนวนมากจึงอพยพมาตั้งถิ่นฐานใหม่ที่เมืองศรีสะเกษ ทำให้เมืองชุมชนซบเซาลง (ภราดร ศรีปัญญา และคณะ, 2558ก: 4) แต่เมืองศรีสะเกษกลับขยายตัวอย่างรวดเร็วทำให้ฐานะของเมืองชุมชนลดบทบาทลง จนในที่สุดก็เปลี่ยนชื่อจังหวัดชุมชนเป็นจังหวัดศรีสะเกษ เปลี่ยนชื่ออำเภอห้วยเหนือเป็นชื่ออำเภอชุมชนขึ้นกับศรีสะเกษ (นิติภูมิ ชูขันธิน, มปป.: 60) และเพื่อรองรับความเจริญที่จะมาพร้อม ๆ กับการก่อสร้างทางรถไฟจากกรุงเทพฯ นครราชสีมา ศรีสะเกษและอุบลราชธานีต่อไป (วิท คันธี, 2560: 141)



ภาพที่ 3 เขตปกครองของจังหวัดสุรินทร์ในอดีต  
ที่มา: ผู้เขียน

### สรุปผลการศึกษา

อุดมการณ์ประวัติศาสตร์แบบเป็นศูนย์กลาง ส่งผลให้การศึกษาประวัติศาสตร์ไทยให้ความสำคัญแก่ประวัติศาสตร์แห่งชาติเพียงประการเดียว ในขณะที่ภาพประวัติศาสตร์ของเมืองอื่น ๆ ถูกบิดเบือนหรือลอบออกไปจากประวัติศาสตร์ไทย (ยงยุทธ ชูแว่น, 2550: 57) มิติของการศึกษาประวัติศาสตร์ท้องถิ่นจึงอยู่ในสภาวะของการถูกทอดทิ้งจากบรรดานัก

ประวัติศาสตร์ในระยะเวลาที่ผ่านมาจนถึงพุทธศตวรรษที่ 25 (ยุวดี วงศ์สว่าง, 2538: 12) อย่างไรก็ตามนับเป็นนิมิตหมายที่ดีขึ้นของวงการประวัติศาสตร์ไทยที่มีนักประวัติศาสตร์ในยุคพุทธศตวรรษที่ 26 นี้ หันไปให้ความสนใจต่อการศึกษาประวัติศาสตร์ท้องถิ่นเพื่อให้ภาพประวัติศาสตร์ที่ก่อปรด้วยเหตุผลมากขึ้น (ทวีศิลป์ สืบวัฒนะ, 2552: 15) เช่น งานศึกษาด้านประวัติศาสตร์โบราณคดี ประวัติศาสตร์เศรษฐกิจ สังคมวัฒนธรรม และชาติพันธุ์ของศรีศักร วัลลิโภดม สุวิทย์ ธีรศาสตร์ ประนุช ทรัพย์สาร และดารารัตน์ เมตตาริกานนท์ เป็นต้น

จากการศึกษาข้อความในเอกสารประวัติศาสตร์ท้องถิ่นเมืองศรีสะเกษ ทำให้เกิดข้อสังเกตว่าเมืองขุขันธ์มีความสัมพันธ์กับเมืองศรีสะเกษอย่างไร เมื่อนำข้อสังเกตดังกล่าวมาประมวลผลเข้ากับหลักฐานทางด้านโบราณคดีที่ปรากฏในเขตเมืองขุขันธ์ปัจจุบัน ก็ยังทำให้เกิดความคิดที่ซับซ้อนขึ้นไปอีกว่าขุขันธ์น่าจะเป็นเมืองใหญ่มาตั้งแต่ก่อนตั้งเมืองศรีสะเกษ และไม่น่าที่จะอยู่ในสภาพของหัวเมืองในท้องถิ่นเท่านั้น และข้อสงสัยดังกล่าวเป็นพลังสำคัญที่นำไปสู่ความต้องการที่จะพิสูจน์ให้เห็นว่าขุขันธ์นั้นมีความสำคัญทางประวัติศาสตร์อย่างไร ดังนั้นการศึกษาขั้นแรกจึงเริ่มมีการค้นคว้าหาหลักฐาน ซึ่งเป็นข้อมูลท้องถิ่นของเมืองศรีสะเกษเพื่อที่จะให้ได้ภาพประวัติศาสตร์เมืองขุขันธ์ตามที่ได้ตั้งจุดประสงค์ไว้ แต่ปรากฏว่าตำนานเมืองขุขันธ์นั้นผูกติดกับเรื่องราวของประวัติศาสตร์ชาติทั้งสิ้น เช่น การสถาปนาผู้ปกครองเมือง การแต่งตั้งนามเมือง (อรุณรัตน์ ทองปัญญา, 2545: 26) ส่วนตำนานในส่วนที่กล่าวถึงความเป็นมาของเมืองขุขันธ์จริง ๆ นั้นยังมีปรากฏ การศึกษาประวัติศาสตร์เมืองขุขันธ์จึงไม่อาจแยกออกจากการศึกษาประวัติศาสตร์ชาติได้ ดังนั้น การศึกษาเรื่องราวของเมืองศรีสะเกษจึงต้องหันกลับไปศึกษาในมุมมองของประวัติศาสตร์ชาติและประวัติศาสตร์ศรีสะเกษ อย่างไรก็ตาม ถึงแม้ว่าการศึกษาประวัติศาสตร์เมืองขุขันธ์จะถูกล้อมกรอบโดยประวัติศาสตร์ชาติและประวัติศาสตร์ศรีสะเกษ แต่ก็มีช่องว่างบางส่วนที่ทำให้เราสามารถมองผ่านไปยังขุขันธ์ได้ โดยอาศัยข้อมูลที่กล่าวถึงขุขันธ์เป็นสื่อสำคัญที่จะนำไปสู่การมองภาพประวัติศาสตร์เมืองขุขันธ์ได้ชัดเจนขึ้น

ผลของการศึกษาด้วยวิธีการดังกล่าวทำให้มองเห็นพัฒนาการของเมืองขุขันธ์ในช่วงของมิติเวลาแห่งประวัติศาสตร์และประวัติศาสตร์ศรีสะเกษดังต่อไปนี้

1. เมืองขุขันธ์ในยุคแรกเริ่ม มีฐานะเป็นเมืองอิสระในบริเวณอีสานใต้ในวัฒนธรรมขอมในชื่อเมืองนครลำดวน และมีบทบาทอื่นแทรกซ้อน โดยเป็นแหล่งรวมและสืบทอดอารยธรรมขอมโบราณ เป็นแหล่งสะสมผู้คนในการสงคราม และเป็นเส้นทางยุทธศาสตร์การเดินทางไทย - กัมพูชา แต่ก็ได้ทำให้ฐานะทางการเมืองของเมืองขุขันธ์เปลี่ยนแปลงไปแต่ประการใด จนถึงการยกฐานะบ้านปราสาทสี่เหลี่ยมบ้านโคกลำดวนหรือ

ภูมิลำดับขึ้นเป็นเมืองเรียกว่า “เมืองขุขันธ์” ใน พ.ศ. 2306 ทำให้เมืองขุขันธ์ลดฐานะมาเป็นเมืองชายขอบของพระราชอาณาเขตสยามในด้านที่ติดกับเขมรในชื่อเมืองนครลำดวน หลวงแก้วสุวรรณได้เลื่อนบรรดาศักดิ์เป็นพระไกรภักดีศรีนครลำดวน เจ้าเมืองขุขันธ์คนแรก และเมื่อได้รับความดีความชอบในการทำสงคราม ฐานะของขุขันธ์ก็เปลี่ยนไปอีกใน พ.ศ. 2321 เมื่อมีการย้ายเมืองมาที่หนองแตระ และเลื่อนบรรดาศักดิ์เป็นพระยาไกรภักดีศรีนครลำดวนเมืองขุขันธ์มีเจ้าเมืองดำรงตำแหน่งรวม 9 ท่าน แสดงถึงการยอมรับเมืองขุขันธ์ของราชสำนักกรุงเทพฯ และทวีความสำคัญมากขึ้นใน พ.ศ. 2440 เนื่องจากมีประชากรมากขึ้น และราชสำนักกรุงเทพฯ จำเป็นต้องมีการจัดระบบการปกครองเพื่อให้ง่ายต่อการควบคุม เห็นจากการที่ทรงพระกรุณาโปรดเกล้าฯ เปลี่ยนแปลงตำแหน่งเจ้าเมืองขุขันธ์เป็นผู้ว่าราชการเมืองขุขันธ์

2. ในช่วงการปฏิรูปประเทศระหว่าง พ.ศ. 2436 – 2453 ทำให้เมืองขุขันธ์มีอาณาเขตกว้างขวางมากขึ้นในฐานะส่วนหนึ่งของมณฑลอีสาน และเมื่อเกิดเหตุการณ์ต่อสู้ของเสียดินใน พ.ศ. 2437 และกบฏท้าวบุญจันทร์ใน พ.ศ. 2443 และภัยคุกคามจากตะวันตกของรัฐบาล ส่งผลให้ฐานะของเมืองลดบทบาทลง เพราะใน พ.ศ. 2449-2450 มีการย้ายศาลาเมืองขุขันธ์ไปตั้งบริเวณศาลากลางจังหวัดศรีสะเกษ (คุ้มเมืองเก่า) เพื่อให้ง่ายต่อการควบคุม แต่คงใช้ชื่อศาลากลางเมืองขุขันธ์เช่นเดิม และฐานะของเมืองขุขันธ์ได้ลดลงเมื่อเป็นเมืองร่วมกับเมืองศรีสะเกษและเดชอุดม และลดลงเป็นเมืองในนามอำเภอห้วยเหนือ (รายงานการสัมมนาประวัติศาสตร์ศรีสะเกษในโอกาสการย้ายศาลากลางครบ 100 ปี, 2548: 9-10)

3. ใน พ.ศ. 2459 โปรดเกล้าฯ เปลี่ยนชื่อเมืองขุขันธ์ (คุ้มเมืองเก่า) เป็นจังหวัดขุขันธ์ (คุ้มเมืองเก่า) และใน พ.ศ. 2481 มีการเปลี่ยนชื่อจังหวัดขุขันธ์ (คุ้มเมืองเก่า) เป็นจังหวัดศรีสะเกษ (คุ้มเมืองเก่า) และเปลี่ยนชื่ออำเภอห้วยเหนือ เป็นชื่ออำเภอขุขันธ์ ตั้งแต่บัดนั้นเป็นต้นมา ส่งผลให้เมืองขุขันธ์ถูกลดฐานะลงและกลายเป็นอำเภอหนึ่งของจังหวัดศรีสะเกษมาจนถึงปัจจุบัน

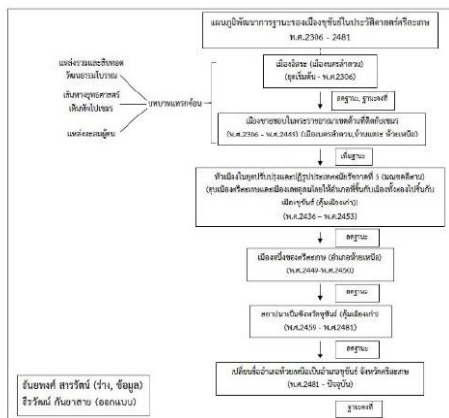
พัฒนาของเมืองขุขันธ์ใน 3 ระยะนี้จะเห็นได้ว่าการเปลี่ยนแปลงฐานะทางการเมืองของเมืองขุขันธ์ใน 2 ลักษณะคือ (ดูในแผนภูมิประกอบ)

1. ลักษณะของการเลื่อนระดับขึ้น – ลง (ปัจจัยที่เพิ่มฐานะคือ บทบาทของเมืองชายขอบเมืองในยุคปฏิรูปประเทศ ส่วนปัจจัยที่ลดฐานะคือ ปัญหาจากอิทธิพลตะวันตก การสร้างทางรถไฟ และปัญหากลุ่มต่อต้านอำนาจรัฐจนทำให้เกิดการรวมเมือง)

2. ลักษณะของการหยุดอยู่กับที่ (ปัจจัยที่ทำให้ฐานะคงที่คือ ฐานะเมืองอิสระ และฐานะหลังจากเปลี่ยนชื่อเมืองจนถึงปัจจุบันแล้ว

ในลักษณะแรกนั้นจะเห็นได้ว่าพัฒนาการของขุขันธ์เริ่มจากจุดยอดตรงที่เป็น

เมืองอิสระแล้วตกลงมาเป็นเมืองชายขอบในพระราชอาณาเขต เมือง หัวเมือง จังหวัด และ อำเภอนิ่งหนึ่งของจังหวัดศรีสะเกษดังภาพ



ภาพที่ 4 แผนภูมิสรุปการเปลี่ยนแปลงฐานะของเมืองชุนขึ้น ระหว่าง พ.ศ. 2306 – 2481  
ที่มา: ผู้เขียน

การเปลี่ยนฐานะของเมืองชุนขึ้นดังกล่าวนี้ นอกจากจะสะท้อนให้เห็นถึงพัฒนาการทางการเมืองของเมืองชุนขึ้นแล้ว ยังทำให้เราเห็นพัฒนาการทางการเมืองของศูนย์อำนาจของราชอาณาจักรไทยในแต่ละช่วงเวลาที่ผ่านมาสู่การปกครองแบบรวมศูนย์ (Centralization) ในขณะที่ชุนขึ้นอยู่ในฐานะเมืองที่ไม่สามารถจะพัฒนาสู่การเป็นเมืองอิสระได้อีก

### อภิปรายผลการศึกษา

การศึกษา “ฐานะของเมืองชุนขึ้นในประวัติศาสตร์ศรีสะเกษ ระหว่าง พ.ศ. 2306 – 2481” เป็นงานที่ค้นพบองค์ความรู้เรื่องการเปลี่ยนแปลงฐานะและบทบาททางการเมืองของเมืองชุนขึ้นภายใต้บริบทช่วงเวลาทางประวัติศาสตร์ อันจะช่วยให้ข้อถกเถียงและสถานภาพความรู้เรื่องเมืองชุนขึ้นมีความกระจ่างมากขึ้น งานนี้มีลักษณะของการศึกษาประวัติศาสตร์ท้องถิ่นในกรอบของประวัติศาสตร์ชาติ ดังเช่นงานของสุทัศน์ กองทรัพย์ (2536) โดยพยายามมองผ่านข้อมูลและหลักฐานพื้นบ้านพื้นเมืองที่มีได้ตกอยู่ภายใต้อิทธิพลของราชสำนักหรือศูนย์กลางการปกครองของรัฐแต่ประการใด การศึกษาประวัติศาสตร์ไทยในมิติของการศึกษาประวัติศาสตร์ท้องถิ่นดังกล่าวมีผลให้ข้อมูลท้องถิ่นต่าง ๆ เช่น ตำนาน ตากะจะสร้างบ้านแปงเมือง นิทานอุรังคธาตุซึ่งเป็นนิทานปรัมปราของเมืองต่าง ๆ ถูกรวบรวมค้นคว้าและนำมาศึกษากันมากขึ้น นับเป็นความก้าวหน้าในการศึกษาประวัติศาสตร์ไทยอีกขั้นตอนหนึ่งที่มีการนำข้อมูลที่คิดว่าเลือนลอยไร้สาระนั้นมาใช้ในการศึกษา

ประวัติศาสตร์ได้ ดังเช่นงานของธิดา สาระยา (2525) และงานของนคร พันธุ์ณรงค์ (2521) ที่ได้ให้ความสำคัญของการศึกษาประวัติศาสตร์ท้องถิ่นทั้งในและนอกรอบประวัติศาสตร์ชาติ โดยเฉพาะเมืองในท้องถิ่นที่สำคัญและเชื่อมโยงในบริบทประวัติศาสตร์ชาติ รวมถึงงานของยงยุทธ ชูแว่น (2551) งานของวศิน ปัญญาวุธตระกูล (2562) งานของทวิศิลป์ สืบวัฒนะ (2554) ที่ได้อธิบายว่า การศึกษาประวัติศาสตร์ท้องถิ่นในปัจจุบันมีเป้าหมายสำคัญอยู่ที่ การสร้างองค์ความรู้อย่างชัดเจนรอบด้าน โดยประชาชนในท้องถิ่นมีส่วนร่วมในกระบวนการสร้างความทรงจำร่วมของเขา ซึ่งจำเป็นจะต้องทบทวน ปรับปรุงแก้ไข เรียนรู้และถ่ายทอดกันในกลุ่มอย่างต่อเนื่อง และเปรียบตั้งเกราะอันสำคัญยิ่งที่จะทำให้เกิดความมั่นคงขึ้นในชาติ ดังกล่าวสัมพันธ์กับผลการศึกษาของนิติภูมิ ชุขินธิน ทั้ง 3 เรื่องที่กล่าวถึงประวัติศาสตร์เมืองอุซันที่เสนอความเห็นต่างไปจากประวัติศาสตร์ท้องถิ่นศรีสะเกษกระแสนักกว่า บรรพชนเมืองอุซันไม่มีความเกี่ยวข้องกับบรรพชนบ้านดวนใหญ่ ทั้งนี้การศึกษาครั้งนี้อาจเป็นการช่วยสร้างและฟื้นฟูสำนึกร่วมของผู้คนในท้องถิ่นให้ร่วมกันฟื้นฟูประวัติศาสตร์ความเป็นมาของบ้านเกิดเมืองนอนของตน เพื่อให้ทุกคนเล็งเห็นคุณค่าทางประวัติศาสตร์และวัฒนธรรมท้องถิ่น และช่วยสืบสานต่อยอดต่อไป ทั้งยังเป็นพื้นฐานเบื้องต้นที่ช่วยพัฒนาประชาชนในท้องถิ่นด้วย

### ข้อเสนอแนะ

การศึกษาเรื่องนี้ให้ความสำคัญกับบทบาททางการเมืองเป็นสำคัญ ฉะนั้นเพื่อความครบถ้วนควรที่จะมีการศึกษาบทบาทด้านเศรษฐกิจ สังคม และวัฒนธรรม ที่มีความสัมพันธ์กับชีวิตความเป็นอยู่ของชุมชนควบคู่ไปด้วย และการศึกษาในประเด็นนี้ผู้สนใจอาจประยุกต์วิธีการศึกษาไปบูรณาการกับการศึกษาในพื้นที่อื่น ๆ ต่อไปก็ย่อมได้

### กิตติกรรมประกาศ

ผู้เขียนขอขอบพระคุณ ผศ.ดร.ประดิษฐ์ ศิลาบุตร ปราชญ์ท้องถิ่นเมืองศรีสะเกษ และที่ปรึกษาอธิการบดี มหาวิทยาลัยราชภัฏศรีสะเกษ ผู้จุดประกายให้มีการศึกษาเรื่องนี้ ตลอดจนมอบเอกสารค้นคว้าหายาก และกรุณาให้ข้อเสนอแนะเป็นเบื้องต้น ตลอดจนช่วยแก้ไขปรับปรุงข้อบกพร่องต่าง ๆ อันเป็นประโยชน์ยิ่ง และขอบคุณนายธีรวัฒน์ กัญญาสาย ที่ช่วยออกแบบภาพประกอบเพิ่มเติม

## เอกสารอ้างอิง

- การท่องเที่ยวแห่งประเทศไทย (ททท.). (2552). **ศรีสะเกษ**. กรุงเทพฯ: การท่องเที่ยว. วรรณิกา ธรรมวัตติ. (2534). **วิเคราะห์ชื่อหมู่บ้านในจังหวัดศรีสะเกษ**. วิทยานิพนธ์ การศึกษามหาบัณฑิต มหาวิทยาลัยศรีนครินทรวิโรฒ มหาสารคาม.
- คณะกรรมการชำระประวัติศาสตร์ศรีสะเกษ. (2537). **ประวัติศาสตร์ศรีสะเกษฉบับสมบูรณ์**. ศรีสะเกษ: ศรีสะเกษการพิมพ์.
- จิตร ภูมิศักดิ์. (2519). **ความเป็นมาของคำสยาม ไทย ลาว และขอม และลักษณะทางสังคมของชื่อชนชาติ**. กรุงเทพฯ: มูลนิธิโครงการตำราสังคมศาสตร์และมนุษยศาสตร์.
- ดำรงราชานุภาพ, สมเด็จพระเจ้าบรมวงศ์เธอ กรมพระยา. (2509). **เที่ยวตามทางรถไฟ**. กรุงเทพฯ: อนุสรณ์ที่ระลึกในงานพระราชทานเพลิงศพรองอำมาตย์โทขุน สมานธูรพจน์ ณ เมรุวัดเทพศิรินทราวาส.
- เต็ม วิชาคย์พจนกิจ. (2530). **ประวัติศาสตร์อีสาน**. กรุงเทพฯ: โรงพิมพ์มหาวิทยาลัยธรรมศาสตร์.
- ทวีศิลป์ สืบวัฒนะ. (2552). **แนวคิดและแนวทางการศึกษาประวัติศาสตร์ท้องถิ่น**. กรุงเทพฯ: อินทนิล.
- ธิดา สาระยา. (2525). **ตำนานและตำนานประวัติศาสตร์กับการศึกษาประวัติศาสตร์ท้องถิ่น**. กรุงเทพฯ: พิกษ์อักษร.
- ธีรชัย บุญมาธรรม. (2533). **ประวัติศาสตร์สังคมอีสานตอนบน พ.ศ.2318 – 2450**. มหาสารคาม: วิทยาลัยครูมหาสารคาม.
- นคร พันธุ์ณรงค์. (2521). **เอกสารประกอบการสอนประวัติศาสตร์ท้องถิ่น**. พิษณุโลก: ภาควิชาประวัติศาสตร์ คณะสังคมศาสตร์ มหาวิทยาลัยศรีนครินทรวิโรฒ พิษณุโลก.
- นงลักษณ์ ลิ้มศิริ. (2524). **ความสำคัญของกฎหัวเมืองอีสาน พ.ศ.2325 - 2445**. วิทยานิพนธ์ อักษรศาสตรมหาบัณฑิตมหาวิทยาลัยศิลปากร.
- นิติภูมิ ชุขันธิน. (ม.ป.จ.). **วิพากษ์ประวัติศาสตร์จังหวัดศรีสะเกษ (ที่ตั้งเมืองชุขันธ)**. ศรีสะเกษ: สถาบันการพลศึกษา วิทยาเขตศรีสะเกษ.
- นิติภูมิ ชุขันธิน. (2552). **เอกสารประกอบการศึกษาประวัติศาสตร์ท้องถิ่นเรื่องเมืองชุขันธจังหวัดชุขันธ จังหวัดศรีสะเกษ**. ศรีสะเกษ: สถาบันการพลศึกษา วิทยาเขตศรีสะเกษ.
- นิติภูมิ ชุขันธิน. (2553). **เอกสารประกอบการศึกษาประวัติศาสตร์ท้องถิ่นบรรพบุรุษเมืองชุขันธ ศรีสะเกษ**. สถาบันการพลศึกษา วิทยาเขตศรีสะเกษ.



- นิธิ เอียวศรีวงศ์. (2547). **ชาติไทย เมืองไทย แบบเรียนและอนุสาวรีย์ : ว่าด้วย  
วัฒนธรรมรัฐ และรูปการจิตสำนึก**. กรุงเทพฯ: มติชน.
- ประดิษฐ์ ศิลปบุตร. (2543). เหตุการณ์ต่อสู้ในอดีตของศรีสะเกษ. **วารสารข่าวครู  
ศรีสะเกษ**, 27(286), 37.
- ประวัติมหาดไทยส่วนภูมิภาคจังหวัดศรีสะเกษ**. (2529). กรุงเทพฯ: กระทรวงมหาดไทย.
- ประวัติศาสตร์ วัฒนธรรม และภูมิปัญญาท้องถิ่นอันเป็นเอกลักษณ์จังหวัดศรีสะเกษ**.  
(2548). สภาวัฒนธรรมจังหวัดศรีสะเกษและสำนักงานวัฒนธรรมจังหวัด  
ศรีสะเกษ.
- ประวัติศาสตร์ วัฒนธรรม และภูมิปัญญาท้องถิ่น : ประวัติอำเภอ หมู่บ้านของจังหวัด  
ศรีสะเกษ**. (2549). ศรีสะเกษ: สำนักงานจังหวัดศรีสะเกษและภาคีเครือข่าย.
- ไพฑูริย์ มีกุล. (2515). การปฏิรูปการปกครองมณฑลอีสานสมัยที่พระเจ้าบรมวงศ์เธอ  
กรมหลวงสรรพลลิตีประสงค์ทรงเป็นข้าหลวงใหญ่ (พ.ศ.2436 – 2453).  
ปริญญาานิพนธ์การศึกษามหาบัณฑิต วิทยาลัยวิชาการศึกษา ประสานมิตร.
- ไพฑูริย์ มีกุล. (2517). **ประวัติศาสตร์สมัยธนบุรี**. มหาสารคาม: มหาวิทยาลัย  
ศรีนครินทรวิโรฒ มหาสารคาม
- ภราดร ศรีปัญญา. (2554). **บทกวีนิพนธ์ : แผ่นดินอีสาน**. อุบลราชธานี: ยงสวัสดิ์  
อินเตอร์กรุ๊ป.
- ภราดร ศรีปัญญา และคณะ. (2558ก). **ศรีสะเกษจังหวัดของเรา 1 : ประวัติศาสตร์  
สังคมศึกษา ศาสนา และวัฒนธรรม**. อุบลราชธานี: ยงสวัสดิ์อินเตอร์กรุ๊ป.
- ภราดร ศรีปัญญา และคณะ. (2558ข). **ศรีสะเกษจังหวัดของเรา 2 : ภูมิศาสตร์  
เศรษฐกิจ การคมนาคม และสิ่งแวดล้อม**. อุบลราชธานี: ยงสวัสดิ์อินเตอร์กรุ๊ป.
- ยงยุทธ ชูแว่น. (2550). **ครั้งศตวรรษแห่งการค้นหาและเส้นทางสู่อานาคต :**  
**ประวัติศาสตร์ท้องถิ่นไทย**. กรุงเทพฯ: สำนักงานกองทุนสนับสนุน  
การวิจัย (สกว.).
- ยุวดี วงศ์สว่าง. (2538). เอกสารประกอบการสอนวิชา ปศ. 392 : **ประวัติศาสตร์ท้องถิ่น  
กับการท่องเที่ยว**. กรุงเทพฯ: ภาควิชาประวัติศาสตร์ คณะสังคมศาสตร์  
มหาวิทยาลัยศรีนครินทรวิโรฒ ประสานมิตร.
- ราชกิจจานุเบกษา. (2460). **เรื่องเขตปกครองจังหวัดขุขันธ์**. (หน้า 502). วันที่ 29  
เมษายน 2460.
- ราชกิจจานุเบกษา. (2481). **เรื่องเปลี่ยนชื่อเมืองขุขันธ์**. (หน้า 664). วันที่ 29 เมษายน  
2481.



รายงานการสัมมนาประวัติศาสตร์ศรีสะเกษในโอกาสการย้ายศาลากลางครบ 100 ปี.

(2548). ศรีสะเกษ: มหาวิทยาลัยราชภัฏศรีสะเกษและภาคีเครือข่าย.

วนะ วรราชกฤ. (2558). การศึกษาเพื่อสร้างสรรค์ผลงานทัศนศิลป์กรณีศึกษาประเด็น

ปัญหาความขัดแย้งระหว่างองค์ความรู้เก่าและองค์ความรู้ใหม่ของ

อนุสาวรีย์วีรบุรุษ. ปริญญาานิพนธ์ศิลปศาสตรมหาบัณฑิต มหาวิทยาลัย  
ศรีนครินทรวิโรฒ.

วศิน ปัญญาวุฒตระกูล. (2562). ประวัติศาสตร์ท้องถิ่น : วิธีการศึกษาเชิงปฏิบัติการ

แบบมีส่วนร่วม. พิษณุโลก: ภาควิชาประวัติศาสตร์ คณะสังคมศาสตร์

มหาวิทยาลัยนเรศวร.

วัฒนธรรม พัฒนาการทางประวัติศาสตร์ เอกลักษณ์และภูมิปัญญาจังหวัดศรีสะเกษ.

(2549). กรุงเทพฯ: คุรุสภา.

วิท คันธี. (2560). แนวทางการมีส่วนร่วมของท้องถิ่นในการจัดประเพณีแห่นางตานา

อำเภออุษันธุ์จังหวัดศรีสะเกษ. วิทยานิพนธ์ศิลปศาสตรมหาบัณฑิต

มหาวิทยาลัยราชภัฏศรีสะเกษ.

วิโรจน์ หีบแก้ว. (2529). ประวัติศาสตร์อีสานบริเวณลุ่มแม่น้ำชีตอนกลางระหว่าง

พ.ศ.2325 - 2443. ปริญญาานิพนธ์การศึกษามหาบัณฑิต มหาวิทยาลัย

ศรีนครินทรวิโรฒ ประสานมิตร.

วิศเวศ อุดมเดชาฉัตติ. (2550). การศึกษาวัฒนธรรมทางภาษา: กรณีชื่อบ้านนามเมือง

อำเภออุษันธุ์และอำเภอภูสิงห์ จังหวัดศรีสะเกษ. วิทยานิพนธ์ศิลปศาสตร

มหาบัณฑิต มหาวิทยาลัยรามคำแหง

วีระ สุดสังข์. (2555). วิพากษ์ประวัติศาสตร์ศรีสะเกษ. ใน ประวัติศาสตร์ วัฒนธรรม

และวิถีศรีสะเกษ. (หน้า 27 - 28). ศรีสะเกษ: สำนักพิมพ์สโมสรศิลปินศรีสะเกษ.

ศิริพร สุขุมธารัตน์. (2535). อีสานใต้กับโบราณสถานเขมรโบราณ. ใน รวมบทความ

(น.1-7). สุรินทร์: คณะมนุษยศาสตร์และสังคมศาสตร์ สถาบันราชภัฏสุรินทร์.

ศศิธร คงจันทร์. (2558). กบฏผู้มีบุญในภาคอีสานระหว่าง พ.ศ.2479 - 2502.

ปริญญาานิพนธ์ศิลปศาสตรมหาบัณฑิต มหาวิทยาลัยศรีนครินทรวิโรฒ.

สมทอง เกิดโคก. (2555). ประวัติศาสตร์ พงศาวดารเมืองสุรินทร์ สังขะ สุรินทร์.

สมุทรปราการ: สำนักพิมพ์บ้านเกิดโคก.

สรเชต วรคามวิชัย. (2532). ประวัติศาสตร์อีสานใต้ถึงพุทธศตวรรษที่ 16. บุรีรัมย์:

วิทยาลัยครูบุรีรัมย์.

สารานุกรมไทยวัฒนธรรมไทยภาคอีสาน เล่ม 2. (2542). กรุงเทพฯ: มูลนิธิสารานุกรม

วัฒนธรรมไทย ธนาคารไทยพาณิชย์.

สุทัศน์ กองทรัพย์. (2536). **ความสำคัญของหัวเมืองคูขันธ์ สังขะ และสุรินทร์.**

วิทยานิพนธ์การศึกษามหาบัณฑิต มหาวิทยาลัยศรีนครินทรวิโรฒ มหาสารคาม

สุทัศน์ กองทรัพย์. (2556). **ประวัติศาสตร์ท้องถิ่นอีสานใต้ระหว่าง พ.ศ.2302 – 2450.**

มหาสารคาม: โรงพิมพ์มหาวิทยาลัยราชภัฏมหาสารคาม.

สุทัศน์ กองทรัพย์. (2558). **ประวัติศาสตร์ท้องถิ่นอีสานใต้ระหว่าง พ.ศ.2302 – 2450.**

สุรินทร์: คณะมนุษยศาสตร์และสังคมศาสตร์ มหาวิทยาลัยราชภัฏสุรินทร์.

สุวิทย์ ธีรศาศวัต. (2523). **ความสัมพันธ์ไทยฝรั่งเศส ร.ศ.112-126.** กรุงเทพฯ: โรงพิมพ์  
แสงรุ่ง.

สุวิทย์ ธีรศาศวัต. (2551). **เศรษฐกิจอีสานหลังมีทางรถไฟ (พ.ศ.2443 – 2488).** ขอนแก่น:

สาขาวิชาประวัติศาสตร์และโบราณคดี คณะมนุษยศาสตร์และโบราณคดี

มหาวิทยาลัยขอนแก่น.

สุพิณ เทิดกิจเจริญ. (2559). **รายงานการวิจัยฉบับสมบูรณ์: การสำรวจมรดก**

**ภูมิปัญญาทางศิลปะและวัฒนธรรมจังหวัดศรีสะเกษ.** ศรีสะเกษ:

มหาวิทยาลัยราชภัฏศรีสะเกษ.

อภิญา เพ็ญ. (2561). **ประวัติศาสตร์เมืองศรีสะเกษจากพงศาวดาร. วารสารเมืองโบราณ,**  
15(2), 35 - 40.

อมรวงศ์วิจิตร, หม่อม (ม.ร.ว. ปฐม คเนจร). (2506). **ประชุมพงศาวดารภาค 4 เล่ม 3:**

**พงศาวดารหัวเมืองมณฑลอีสาน.** กรุงเทพฯ: ศุภสภา.

อรุณรัตน์ ทองปัญญา. (2545). **ประวัติศาสตร์ท้องถิ่นศรีสะเกษ.** กรุงเทพฯ: ศูนย์พัฒนา

หนังสือกรมวิชาการ กระทรวงศึกษาธิการ.

เอเจียน แอมอนิเย. (2539). **บันทึกการเดินทางในลาวภาคหนึ่ง พ.ศ. 2438.** แปลโดย

ทองสมุทร โดเร และสมหมาย เปรมจิตต์ แปล. เชียงใหม่: สถาบันวิจัยสังคม

มหาวิทยาลัยเชียงใหม่.

อรุณลักษณ์ สิทธิบุตร. (2526). **มณฑลอีสานและความสำคัญในทางประวัติศาสตร์.**

วิทยานิพนธ์ อักษรศาสตรมหาบัณฑิต จุฬาลงกรณ์มหาวิทยาลัย.

Paitoon Mikusol. (1984). **Social and Cultural History of Northeastern**

**Thailand From 1808 – 1910 : A Case Study of The Huamuang**

**Khamen Padong : Surin Sang Kha and Khu Khan.** (Doctor, s

Thesis). University of Washington, The United States of America.

## การสัมภาษณ์

กาญจนา กาญจนศิริ. (20 เมษายน 2563). สัมภาษณ์. ชาวอำเภออุซันธุ์ จังหวัดศรีสะเกษ.  
ถนอม ชูขันธิน. (1 พฤษภาคม 2563). สัมภาษณ์. ชาวอำเภออุซันธุ์ จังหวัดศรีสะเกษ.  
ประดิษฐ์ ศิลาบุตร. (25 พฤษภาคม 2563). สัมภาษณ์. ปราชญ์ท้องถิ่นจังหวัดศรีสะเกษ.  
วาทีน มากนวล. (1 พฤษภาคม 2563). สัมภาษณ์. ชาวอำเภออุซันธุ์ จังหวัดศรีสะเกษ.  
เอมอร มัชวีบูลย์. (1 พฤษภาคม 2563). สัมภาษณ์. ชาวอำเภออุซันธุ์ จังหวัดศรีสะเกษ.

