

อัตลักษณ์ชุมชนประวัติศาสตร์บ้านเชียงเทียน จังหวัดมหาสารคาม ผ่านกราฟิกตราสัญลักษณ์

อิสเรศ สุขเสณี^{1*}, พิมประไพ สุภาวรี¹, อัครครา มะเสนา¹, พงษ์ศักดิ์ สังฆะมณี¹

¹อาจารย์ประจำหลักสูตรภาษาเพื่อการสร้างสรรค์สื่อ คณะมนุษยศาสตร์และสังคมศาสตร์ มหาวิทยาลัยมหาสารคาม

*E-mail: isares.s@msu.ac.th

Received: January 14, 2020

Revised: March 30, 2020

Accepted: April 09, 2020

บทคัดย่อ

บทความนี้เป็นส่วนหนึ่งของโครงการวิจัยเรื่อง “การออกแบบกราฟิกเอกลักษณ์ชุมชนประวัติศาสตร์บ้านเชียงเทียน” มีวัตถุประสงค์เพื่อทำการศึกษถึงอัตลักษณ์ที่โดดเด่นของชุมชนบ้านเชียงเทียน จังหวัดมหาสารคาม ที่แสดงให้เห็นถึงความเป็นเอกลักษณ์เฉพาะตัวที่ดีของชุมชน เพื่อใช้เป็นแนวทางในการออกแบบกราฟิกตราสัญลักษณ์ชุมชนบ้านเชียงเทียน ตามกรอบกระบวนการวิจัยและพัฒนา (R&D Research and Development) มีพื้นที่เป้าหมายเป็นชุมชนบ้านเชียงเทียน หมู่ที่ 3 18 และ 23 โดยการศึกษาวิจัยแบ่งออกเป็นสองส่วนคือ 1) ส่วนการหาอัตลักษณ์ในพื้นที่ข้อมูล 2) ส่วนการออกแบบตราสัญลักษณ์

จากการวิจัยพบว่า อัตลักษณ์ที่โดดเด่นของชุมชนบ้านเชียงเทียนนั้นเป็นอัตลักษณ์ที่มีพื้นฐานมาจากความเชื่อในเรื่องสิ่งเหนือธรรมชาติ การเคารพศรัทธาในผีบรรพบุรุษที่มีทั้งรูปแบบที่เป็นรูปธรรมและนามธรรม ได้แก่ ศาลปู่ตา ศาลญาแม่นาง ไหโบราณ กระรอกด่อน และบั้งไฟ ที่มีความเกี่ยวข้องกับประเพณีวัฒนธรรมในรูปแบบดั้งเดิมที่สืบทอดต่อกันมา จากการศึกษาแนวทางในการออกแบบพบว่า กราฟิกตราสัญลักษณ์ที่จำเป็นจะต้องสร้างจากการมีส่วนร่วมในชุมชนเพื่อสร้างความเป็นเจ้าของหรือความภาคภูมิใจในสิ่งที่ตนได้มีส่วนสร้างขึ้น ในแบบตราสัญลักษณ์ชุมชนที่ถ่ายทอดอัตลักษณ์ของชุมชนจำเป็นที่จะต้องต้องมีข้อมูลเรื่องราวภายในพื้นที่อย่างครบถ้วน การนำสิ่งใดสิ่งหนึ่งมาเป็นตัวแทนนั้นอาจจะขัดกับบทบาทความสำคัญและความสามัคคีของชุมชนได้

ตราสัญลักษณ์ชุมชนบ้านเชียงเทียนนี้ประกอบสร้างขึ้นจากการมีส่วนร่วมในการนำเสนออัตลักษณ์ของชุมชนโดยชุมชน และพัฒนาแบบร่างอย่างมีส่วนร่วมของชุมชนเป็นปัจจัยหลักที่จะทำให้ชุมชนได้ตระหนักและภาคภูมิใจในสิ่งที่ชุมชนของตนเองมีอยู่ อีกทั้งการสร้างกราฟิกตราสัญลักษณ์ยังเกิดเป็นนวัตกรรมที่เป็นประโยชน์ในการนำไปใช้งานในด้านต่างๆ ของชุมชนต่อไป

คำสำคัญ: อัตลักษณ์ชุมชน บ้านเชียงเทียน กราฟิกตราสัญลักษณ์

The Identity of Ban Chiang Hian Historical Community, Maharakham Province, in Logo Design.

Isares Sooksenee^{1*}, Pimprapai Suparee¹, Akarakra Masena¹, Pongsak Sangkamane¹

¹Lecturer, Language for Media Creation, Humanities of Social Sciences, Maharakham University

*E-mail: isares.s@msu.ac.th

Received: January 14, 2020

Revised: March 30, 2020

Accepted: April 09, 2020

Abstract

A research project titled ‘Graphic design of the identity of Ban Chiang Hian Historical Community, Maharakham Province. The objective is to study the distinctive identity of Ban Chiang Hian community which shows the uniqueness of the city and use it as a guideline for the graphic design of the community’s logo by the process of research and development (R&D Research and Development). The targeted areas are village no.3, 18, and 23 at Ban Chiang Hian community. The research project consists of two sections: 1. finding the identity in the areas, and 2. designing the logo.

The research findings showed, the distinctive identity of Ban Chiang Hian community is based on the belief in supernaturalism, respect, and belief in ancestral spirits, which has influenced both concrete and abstract forms such as the shrine of the ancestor, Mae Nang shrine, ancient jars, white squirrels and rockets. These are connected to an original tradition. The important thing is participation in the community to create the logo to create ownership or pride in what they have created. The form of a community’s logo is to convey the group’s identity. It is necessary to have a complete information. Bring only one thing to be a representative may be against the important role of harmony in the community.

The Ban Chiang Hian community’s logo was created and developed from participation in presenting the identity of the community by the community. These were the main factors that made the community cherished, realized, and prided in the context of their community. It was better to try to go into the community to build the community than going to change the city.

Keywords: Identity, Ban Chiang Hian, Logo Design.



บทนำ

ในยุคปัจจุบันประเทศไทยได้ให้ความสำคัญต่อการวางแผนการพัฒนาประเทศไทยในระยะยาว โดยประเทศสมาชิกของสหประชาชาติได้รับรองวาระการพัฒนาอย่างยั่งยืน พ.ศ. 2573 เป้าหมายการพัฒนาอย่างยั่งยืนนั้นจะให้ความสำคัญไปกับการปรับความสมดุล 3 ด้าน ได้แก่ ความยั่งยืนด้านเศรษฐกิจ ด้านสังคม และด้านสิ่งแวดล้อม ในรูปแบบการบูรณาการอย่างมีส่วนร่วมของภาคประชาชน ที่จะช่วยพัฒนาเศรษฐกิจสังคมของประเทศไทยให้ประชาชนหมดความยากจน มีสุขภาพและความเป็นอยู่ที่ดี มีการศึกษาที่ทัดเทียม ลดความเหลื่อมล้ำของสังคม อีกทั้งยังพยายามพัฒนาและสร้างรากฐานเศรษฐกิจระดับพื้นฐานของประเทศให้เกิดความเข้มแข็งโดยใช้การบูรณาการอย่างมีส่วนร่วมของชุมชนให้มีความยั่งยืนในระยะยาว (Open Development Thailand, 2561) โดยเป้าหมายในการพัฒนาท้องถิ่นอย่างยั่งยืนนั้นประเทศไทยได้ใช้หลักการเศรษฐกิจพอเพียงที่มุ่งเน้นให้เห็นถึงคุณค่าของภูมิปัญญาและวัฒนธรรมท้องถิ่นของชุมชนในประเทศไทย เพื่อให้คนในชุมชนเองได้เห็นถึงคุณค่าของท้องถิ่นของตนเองเพื่อให้เกิดการพัฒนาอย่างยั่งยืน จากนั้นมาท้องถิ่นในหลายพื้นที่ของประเทศไทยได้ถูกพัฒนาขึ้นโดยคนในพื้นที่เองจากต้นทุนทางวัฒนธรรมของตน (บุษราภรณ์ พวงปัญญา และคณะ, 2559) จนทำให้เกิดสินค้าที่มีความเป็นเอกลักษณ์เฉพาะชุมชน เกิดกลุ่มแม่บ้าน กลุ่มผลิตสินค้าชุมชนที่ผลิตสินค้าที่ได้มาจากต้นทุนทางวัฒนธรรม มีส่วนผสมของวัฒนธรรมในพื้นที่ของตนเข้ากับสินค้า การพัฒนาชุมชนของตนให้กลายเป็นแหล่งท่องเที่ยวที่จะช่วยสร้างให้เกิดเศรษฐกิจในท้องถิ่นขึ้นมา ทั้งการสร้างจุดขายความน่าสนใจในประเพณีวัฒนธรรม สถานที่สำคัญ สถานที่ท่องเที่ยวที่มีความสวยงามในประเทศไทย ชุมชนเองก็มีความตระหนักในการพัฒนาท้องถิ่นของตนเองให้เป็นที่ต้องการของตลาด การพัฒนาภาพลักษณ์ที่โดดเด่นให้แทรกเข้าไปอยู่ในใจของผู้บริโภค สร้างสมดุลให้กับเศรษฐกิจ สังคม และสิ่งแวดล้อม ผ่านการดำเนินกิจกรรมการพัฒนาที่ชัดเจนเพื่อนำไปสู่การพัฒนาภาพลักษณ์องค์กรอย่างยั่งยืน (บุษราภรณ์ พวงปัญญา และคณะ, 2559)

บ้านเชียงเหียนเป็นชุมชนหนึ่งในภาคอีสานที่มีประวัติความเป็นมาทางด้านประวัติศาสตร์การตั้งถิ่นฐานมาตั้งแต่สมัยยุคก่อนประวัติศาสตร์และมีความใกล้เคียงกันกับบ้านเชียงของจังหวัดอุดรธานี การขยายเขตการปกครองในสมัยทวารวดีมีอิทธิพลต่อการสร้างผังเมืองของบ้านเชียงเหียน การเข้ามาของอาณาจักรขอมที่แผ่ขยายมาถึงบ้านเชียงเหียนเห็นได้จากหลักฐานคืออโรคยาศาลหรือปราสาทบ้านเขวที่อยู่ทางทิศตะวันออกของหมู่บ้าน เป็นสถานที่ที่ชาวบ้านให้ความเคารพศรัทธาและใช้ในการประกอบพิธีทางศาสนาที่สำคัญ จนถึงยุคสมัยการโยกย้ายที่ทำการตั้งถิ่นฐานที่กลุ่มคนจากฝั่งขวาของแม่น้ำ

โขงในยุคที่อาณาจักรล้านช้างเจริญรุ่งเรืองเข้ามายังฝั่งซ้ายของแม่น้ำโขงคือภาคอีสานในยุคปัจจุบัน การกำเนิดเกิดสร้างอารยธรรมต่างๆ ที่แผ่กระจายเข้ามายังภาคอีสานทำให้เกิดการกระจายทางศิลปะ วัฒนธรรม ประเพณีที่ติดสอยห้อยตามกับการย้ายถิ่นฐาน การหลีกเลี่ยงภัยสงคราม เพื่อหาความมั่นคงทางอาหาร ความอุดมสมบูรณ์ของพื้นที่ที่เข้ามาตั้งรกราก บ้านเชียงเหียนในอดีตเป็นพื้นที่ที่มีความอุดมสมบูรณ์ในทางทางธรรมชาติและแหล่งน้ำจึงทำให้มีการเข้ามาใช้พื้นที่อย่างต่อเนื่องหลายยุคสมัย (สุจิตต์ วงษ์เทศ, 2549) ในพื้นที่บ้านเชียงเหียนจึงมีศิลปะ ประเพณี วัฒนธรรม ตำนานเรื่องเล่าต่างๆ เกิดขึ้นมากมาย ในวิถีการดำเนินชีวิตของชุมชนบ้านเชียงเหียนนั้นดำเนินไปตามกรอบวัฒนธรรมแบบพุทธศาสนาเป็นหลัก การรักษามรดกทางวัฒนธรรมของคนในชุมชนบ้านเชียงเหียน การมีผู้นำชุมชนที่เข้มแข็งถือเป็นจุดเด่นของชุมชนที่ยังคงปกป้องรักษาวัฒนธรรมประเพณีที่ดั้งเดิมต่างๆ ไว้ได้เป็นอย่างดี (สุรชัย ชนะบูรณ์, 2550)

การพัฒนาชุมชนบ้านเชียงเหียนให้เกิดความยั่งยืนโดยการมีส่วนร่วมของชุมชนหรือเกิดจากการสร้างโดยคนในชุมชนนั้น ภาพลักษณ์ของชุมชนจึงถือเป็นสิ่งสำคัญ เป็นการสร้างภาพจดจำที่ผู้พบเห็นหรือกลุ่มเป้าหมายเกิดความน่าเชื่อถือ การเสริมภาพลักษณ์ด้วยการสร้างตราสัญลักษณ์ ความประทับใจในการจดจำชื่อตราสัญลักษณ์เป็นการสร้างภาพลักษณ์ในเชิงบวก (สุดถนอม ต้นเจริญ, 2558) ตราสัญลักษณ์ถือเป็นเครื่องหมายที่มีลักษณะเป็นภาพ ตัวอักษร กราฟิก สี ลายเส้นที่มีลักษณะเฉพาะที่สวยงามน่าจดจำ (ศักดิ์ชัย เกียรตินาคิน, 2554) การสร้างตราสัญลักษณ์ให้เกิดเป็นเอกลักษณ์ ภาพลักษณ์ (Corporate Image) ที่ดีของชุมชนก็ถือเป็นปัจจัยสำคัญอีกประการหนึ่งที่จะต้องนำเสนอผ่านช่องทางการสื่อสารในรูปแบบต่างๆ ให้บุคคลภายนอกได้รับรู้ การประชาสัมพันธ์เพื่อเผยแพร่จึงมีความสำคัญยิ่งที่จะเข้ามามีบทบาทต่อการสร้างภาพลักษณ์ชุมชนให้เป็นที่จดจำในมุมมองที่ดีหรือในมุมมองที่ชุมชนเองอยากถ่ายทอดให้บุคคลภายนอกได้รับรู้ การสร้างภาพลักษณ์ที่ดีให้กับชุมชนหรือองค์กรทั่วไปนั้นจำเป็นต้องทำการค้นหาความเป็นอัตลักษณ์ของชุมชนนั้นๆ ขึ้นมาเพื่อนำไปสู่การสร้างภาพแทนตัวตนของชุมชนจนเกิดเป็นเอกลักษณ์ที่สอดคล้องกับประวัติศาสตร์ วิถีชีวิต ศิลปะ ประเพณี วัฒนธรรม และสิ่งที่แสดงถึงความโดดเด่นเป็นเอกลักษณ์ของชุมชนอย่างเป็นรูปธรรมได้ เช่น หากเห็นกระรอกเผือกก็จะสามารถรู้ได้ทันทีว่าเป็นเอกลักษณ์ของบ้านห้วยเชียงเหียน ซึ่งบ้านห้วยเชียงเหียนเองนั้นมีสิ่งที่เป็นเอกลักษณ์อยู่ในชุมชนมากมาย ที่หยิบยกมาเป็นตัวอย่างที่โดดเด่นได้ในการประชาสัมพันธ์เผยแพร่เพื่อให้เกิดความน่าสนใจในชุมชนโบราณบ้านห้วยเชียงเหียนแห่งนี้

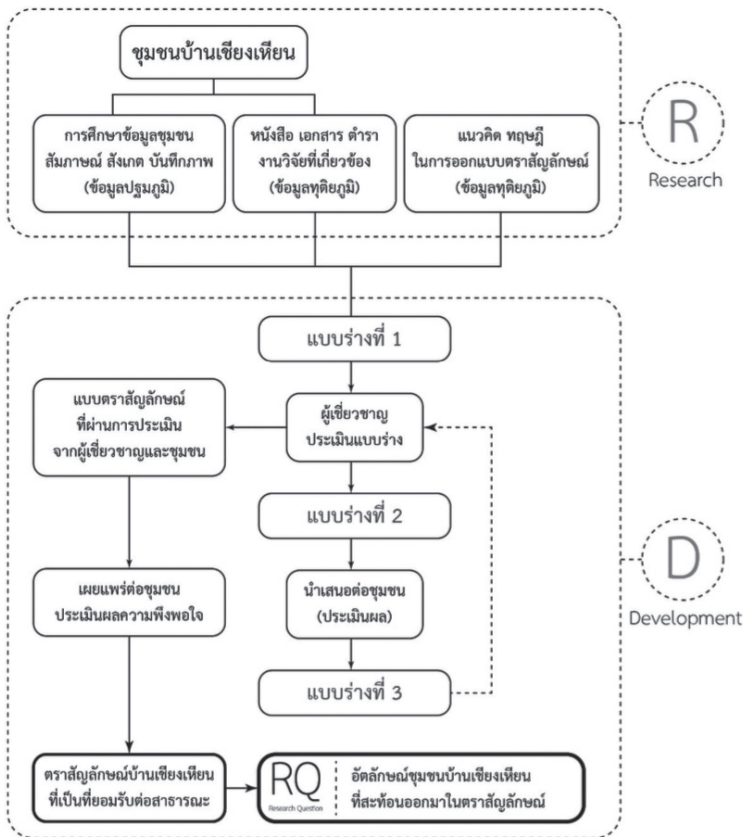
คำถามหลักในการวิจัย

อัตลักษณ์ความเป็นชุมชนบ้านเชียงเหียนเป็นอย่างไร มีแนวทางในการออกแบบกราฟิกและสะท้อนออกมาในรูปแบบภาพกราฟิกตราสัญลักษณ์ในแบบใด

วัตถุประสงค์ในการวิจัย

1. ศึกษาถึงอัตลักษณ์ที่โดดเด่นของชุมชนบ้านเชียงเหียนเพื่อใช้เป็นแนวทางการออกแบบภาพกราฟิกเอกลักษณ์ชุมชนบ้านเชียงเหียน
2. เพื่อออกแบบตราสัญลักษณ์ชุมชนบ้านเชียงเหียน

กรอบแนวคิดในการวิจัย แบบ R&D (Research and Development)



ภาพที่ 1 ขั้นตอนการหาแนวทางและการออกแบบกราฟิกตราสัญลักษณ์ด้วยกระบวนการ R&D (ที่มา: อิศเรศ สุขเสณี, กรอบแนวคิดในการวิจัย: 1 สิงหาคม 2562)

ขอบเขตการวิจัย

ผู้วิจัยแบ่งส่วนในการวิจัยและพัฒนาแบบไว้ 2 ส่วนคือ 1) ส่วนข้อมูลเชิงพื้นที่ และข้อมูลทฤษฎีที่เกี่ยวข้องทางการออกแบบ 2) ส่วนการออกแบบกราฟิกตราสัญลักษณ์

ส่วนที่ 1 ข้อมูลชั้นปฐมภูมิ และข้อมูลชั้นทุติยภูมิ

ขอบเขตเนื้อหาในการศึกษาครั้งนี้เป็นการศึกษาข้อมูลเชิงพื้นที่ที่บ้านเชียงใหม่ หมู่ที่ 3 หมู่ที่ 18 และหมู่ที่ 23 ตำบลเขวาสันรินทร์ อำเภอมือง จังหวัดมหาสารคาม ศึกษาโดยเก็บรวบรวมข้อมูลเพื่อใช้ในการหาอัตลักษณ์ที่โดดเด่นของชุมชนบ้านเชียงใหม่ในชั้นปฐมภูมิ และทุติยภูมิ ดังนี้

1) ข้อมูลปฐมภูมิ เพื่อให้ทราบถึงสภาพพื้นที่ สถานที่สำคัญ วัตถุประสงค์ของ ประเพณี วัฒนธรรม ศิลปะ หัตถกรรม บุคคลสำคัญ อาชีพ ภาพถ่ายพื้นที่ที่ปรากฏในชุมชนบ้านเชียงใหม่ ด้วยวิธีการสัมภาษณ์แบบกลุ่ม (Focus Group) จากกลุ่มตัวอย่างที่เป็นกลุ่มผู้นำชุมชน จำนวน 40 คน และผู้นำชุมชนทั้ง 3 หมู่บ้าน จำนวน 3 คน รวมทั้งสิ้น 43 คน ในประเด็นคำถามเกี่ยวกับอัตลักษณ์ที่โดดเด่นของชุมชนดังนี้ อัตลักษณ์ที่เป็นรูปธรรม ได้แก่ สถานที่สำคัญ วัตถุประสงค์ที่สำคัญ ศิลปะ หัตถกรรม บุคคลสำคัญ อาชีพ สัตว์ สิ่งมีชีวิตอื่นๆ ที่สำคัญ และอัตลักษณ์ที่เป็นนามธรรม ได้แก่ ขนบธรรมเนียม ประเพณี วัฒนธรรม คำสอน

2) ข้อมูลทุติยภูมิ เป็นการศึกษาข้อมูลเชิงพื้นที่ของชุมชนบ้านเชียงใหม่จากหนังสือ เอกสาร บทความ งานวิจัยที่เกี่ยวข้องมาวิเคราะห์หาหลักฐานความสำคัญของชุมชนบ้านเชียงใหม่ และข้อมูลแนวคิดทฤษฎีที่เกี่ยวข้องกับหลักการออกแบบตราสัญลักษณ์ ประกอบไปด้วย ทฤษฎีการออกแบบเรขศิลป์ หลักการออกแบบตราสัญลักษณ์ การจัดวางองค์ประกอบศิลปะ จิตวิทยาสี ตัวอักษรและการใช้งาน จากข้อมูลทุติยภูมิที่ได้มาใช้ในการวิเคราะห์หาความเหมาะสมในการสร้างแบบกราฟิกตราสัญลักษณ์ชุมชนบ้านเชียงใหม่

ส่วนที่ 2 การออกแบบกราฟิกตราสัญลักษณ์

ขอบเขตด้านการออกแบบกราฟิกตราสัญลักษณ์ผู้วิจัยได้ใช้ข้อมูลปฐมภูมิและทุติยภูมิ มาเป็นแนวทางในการสร้างแบบตราสัญลักษณ์ประจำชุมชนบ้านเชียงใหม่ ตำบลเขวาสันรินทร์ จังหวัดมหาสารคาม โดยมีกระบวนการในการสร้างแบบร่างและสรุปแบบ ดังนี้

แบบร่างตราสัญลักษณ์ครั้งที่ 1 ผู้วิจัยใช้โปรแกรมคอมพิวเตอร์สำเร็จรูปในการสร้างสรรค์แบบที่มีลักษณะเป็นลายเส้น (Vector) สี ตัวอักษร ที่เหมาะสมกับการใช้งานในหลากหลายช่องทางสื่อ จำนวน 3 แบบร่าง เพื่อใช้ในการตรวจสอบถึงความเหมาะสมของตราสัญลักษณ์โดยผู้เชี่ยวชาญที่มีความรู้ความสามารถด้านการออกแบบกราฟิกตราสัญลักษณ์

แบบร่างตราสัญลักษณ์ครั้งที่ 2 เป็นการปรับแก้ไขแบบจากผู้เชี่ยวชาญด้านการ

ออกแบบ จำนวน 4 แบบร่าง เพื่อใช้ในการสำรวจความพึงพอใจ และข้อเสนอแนะจากการ
สอบถาม สัมภาษณ์ผู้นำชุมชนบ้านเชียงเหียนที่มีต่อตราสัญลักษณ์

แบบร่างตราสัญลักษณ์ครั้งที่ 3 การปรับแก้ไขแบบตามข้อเสนอแนะจากกลุ่ม
ผู้นำชุมชนบ้านเชียงเหียน นำแบบร่างครั้งที่ 3 ที่มีการแก้ไขแล้วไปตรวจสอบโดยผู้เชี่ยวชาญ
ด้านการออกแบบ เพื่อใช้ในการเผยแพร่ต่อชุมชนและสาธารณะ

การดำเนินงานวิจัย

กระบวนการหาแนวทางการสร้างกราฟิกตราสัญลักษณ์ชุมชนบ้านเชียงเหียน
เป็นกระบวนการขั้นตอนการวิจัยและพัฒนา (Research and Development) R&D
ประกอบไปด้วย ข้อมูลขั้นปฐมภูมิ ที่แสดงให้เห็นถึงข้อมูลในเชิงพื้นที่ที่ได้จากการสำรวจ
บันทึก สัมภาษณ์ที่มุ่งเน้นการค้นหาลักษณะที่โดดเด่นเฉพาะตัวของชุมชนบ้านเชียงเหียน
ข้อมูลขั้นทุติยภูมิได้จากการสืบค้นข้อมูลเชิงเอกสารประกอบที่สำคัญที่มีความเกี่ยวข้อง
เชื่อมโยงพื้นที่บ้านเชียงเหียน รวมถึงทฤษฎีที่เกี่ยวข้องกับการออกแบบตราสัญลักษณ์มา
วิเคราะห์ เพื่อใช้เป็นแนวทางในการออกแบบกราฟิกตราสัญลักษณ์ชุมชนบ้านเชียงเหียน
ทั้งหมด 5 ขั้นตอนดังต่อไปนี้

**การดำเนินงานขั้นตอนที่ 1 (R1) การศึกษาข้อมูลชุมชน ทบทวนวรรณกรรม
และสังเคราะห์**

ข้อมูลปฐมภูมิ ผู้วิจัยลงพื้นที่เป้าหมายอธิบายถึงโครงการวิจัย เป้าหมาย
วัตถุประสงค์ ผลที่คาดว่าจะได้รับของโครงการวิจัย และประโยชน์ของผลจากโครงการ
วิจัยให้แก่ผู้นำชุมชนทั้ง 43 คน ได้ทราบ เพื่อให้ได้ข้อมูลอัตลักษณ์ที่โดดเด่นเฉพาะตัวของ
ชุมชน ผู้วิจัยอธิบายความหมายความสำคัญของคำว่า “อัตลักษณ์” “เอกลักษณ์” “ตรา
สัญลักษณ์” ให้แก่กลุ่มผู้นำชุมชนได้ทราบ เพื่อค้นหาและคัดกรองอัตลักษณ์ที่โดดเด่นของ
ชุมชนบ้านเชียงเหียน เพื่อนำไปสู่การออกแบบตราสัญลักษณ์ประจำชุมชน

การเก็บรวบรวมข้อมูลประวัติความเป็นมา พื้นที่ สถานที่สำคัญของชุมชน
ประเพณีวัฒนธรรมที่โดดเด่นของชุมชน ศิลปหัตถกรรม บุคคลสำคัญ วัตถุสิ่งของ อาชีพ
ภาพถ่ายพื้นที่ในชุมชน จากคำแนะนำพูดคุยกับบุคคลในชุมชน กลุ่มผู้นำชุมชน ให้นำเสนอ
สิ่งที่เป็นความโดดเด่นของชุมชน เป็นการสอบถาม สัมภาษณ์แบบกลุ่ม (Focus Group)
ในประเด็นคำถามถึงอัตลักษณ์ที่เป็นรูปธรรม คือสิ่งที่เห็นภาพจับต้องได้ เช่น สถานที่
สำคัญ วัตถุสิ่งของ ศิลปหัตถกรรม ปราชญ์ชาวบ้าน บุคคลสำคัญ สัตว์ สิ่งมีชีวิต ฯลฯ และ
นามธรรม คือความคิด จินตนาการ คำสอนที่จับต้องไม่ได้ เช่น ประเพณี วัฒนธรรม ภาษา
บทกลอน คำสอน ความเชื่อ ฯลฯ เมื่อนำเสนออัตลักษณ์ที่โดดเด่นของชุมชนในลักษณะ

ที่เป็นรูปธรรมและนามธรรมจนครบ จึงทำการคัดเลือกด้วยวิธีการให้คะแนนจนเหลืออัตลักษณ์ที่โดดเด่นเพียง 3 อย่าง เพื่อใช้เป็นแนวทางในการออกแบบกราฟิกตราสัญลักษณ์ของชุมชนบ้านเชียงเหียน

ข้อมูลทฤษฎีภูมิ การทบทวนวรรณกรรมที่เกี่ยวข้องกับชุมชนจากหนังสือ ตำรา เอกสาร บทความ ที่มีความเกี่ยวข้องกับชุมชนบ้านเชียงเหียน เพื่อนำมาศึกษาถึงประวัติ ความสำคัญของพื้นที่ชุมชน วิเคราะห์หาอัตลักษณ์ชุมชนเบื้องต้น และแนวทางความเป็นไปได้ในการออกแบบตราสัญลักษณ์จากแนวคิดทฤษฎีการออกแบบตราสัญลักษณ์

การดำเนินงานขั้นตอนที่ 2 (D1) การสร้างแบบร่างตราสัญลักษณ์ (แบบร่างครั้งที่ 1)

จากการนำเสนออัตลักษณ์ที่โดดเด่นของชุมชนบ้านเชียงเหียนโดยกลุ่มผู้นำชุมชน ผู้วิจัยได้คัดเลือกอัตลักษณ์ที่โดดเด่นออกมาให้เหลือเพียง 3 อย่าง วิธีการให้กลุ่มผู้นำชุมชนโหวตให้คะแนนจากอัตลักษณ์ทั้งหมดที่เสนอมา จากนั้นผู้วิจัยจะดำเนินการเก็บบันทึกภาพถ่ายที่มีความเกี่ยวข้องเชื่อมโยงกับอัตลักษณ์ทั้ง 3 อย่าง ให้มีความครอบคลุมทางด้านรูปทรง สี การสื่อความหมายของภาพที่สอดคล้องกับอัตลักษณ์เพื่อใช้เป็นแนวทางในการเขียนแบบร่างตราสัญลักษณ์

ขั้นตอนการสร้างแบบร่าง ผู้วิจัยใช้วิธีการสร้างแบบร่างด้วยการเขียนลงบนกระดาษ (Sketch Design) วิเคราะห์หารูปร่าง รูปทรง ขนาด สัดส่วนที่เหมาะสมตามหลักการออกแบบตราสัญลักษณ์ จากนั้นจึงนำไปสร้างแบบร่างด้วยโปรแกรมคอมพิวเตอร์สำเร็จรูปในการสร้างตราสัญลักษณ์ในรูปแบบเส้น (Vector) สี ตัวอักษร พร้อมอธิบายถึงภาพตราสัญลักษณ์ การสื่อความหมายของตราสัญลักษณ์เป็นส่วนๆ จำนวน 3 แบบร่าง

การดำเนินงานขั้นตอนที่ 3 (R2) การตรวจ ประเมิน พัฒนาแบบร่างโดยผู้เชี่ยวชาญ

การประเมินความเหมาะสมของตราสัญลักษณ์ (แบบร่าง) จะใช้วิธีการประเมินโดยผู้เชี่ยวชาญด้านการออกแบบตราสัญลักษณ์จำนวน 2 ท่าน และผู้เชี่ยวชาญจากชุมชนบ้านเชียงเหียนจำนวน 1 ท่าน จากผลการประเมินความเหมาะสมของตราสัญลักษณ์ ข้อเสนอแนะจากผู้เชี่ยวชาญจะถูกนำมาพัฒนาแบบร่างในครั้งที่ 2 ต่อไป

การพัฒนาแบบร่างครั้งที่ 2 ผู้วิจัยใช้แบบร่างมาทดสอบกับกลุ่มเป้าหมายที่เป็นกลุ่มผู้นำชุมชนจำนวน 43 คน ด้วยวิธีการประเมินผลความพึงพอใจที่มีต่อตราสัญลักษณ์ชุมชนบ้านเชียงเหียน ด้วยการคัดเลือกแบบร่างตราสัญลักษณ์ที่พึงพอใจและการประเมินความพึงพอใจที่มีต่อตราสัญลักษณ์ และทำการสรุปแบบร่างจากผลการคัดเลือกแบบร่างที่ผู้วิจัยแจ้งให้กลุ่มผู้นำชุมชนทราบถึงลำดับการคัดเลือกแบบที่ได้รับความนิยมมากที่สุด

สรุปข้อเสนอแนะเพื่อใช้เป็นแนวทางในการปรับแก้ไขแบบตราสัญลักษณ์ชุมชนบ้านเชียง
เหียนที่ได้รับการคัดเลือกเพื่อพัฒนาแบบในกระบวนการต่อไป และอธิบายขั้นตอนการสรุป
แบบในขั้นสุดท้ายกับผู้นำชุมชนทั้ง 3 หมู่บ้านถือเป็นอันสิ้นสุดกระบวนการพัฒนาแบบตรา
สัญลักษณ์บ้านเชียงเหียน

**การดำเนินงานขั้นตอนที่ 4 (D2) การปรับปรุงแบบตราสัญลักษณ์ (แบบร่าง
ครั้งที่ 3)**

การปรับปรุงและพัฒนาแบบร่างจากแบบการประเมินความเหมาะสมของ
ตราสัญลักษณ์จากผู้เชี่ยวชาญด้านการออกแบบกราฟิกตราสัญลักษณ์ แบบประเมินความ
พึงพอใจที่มีต่อตราสัญลักษณ์จากกลุ่มผู้นำชุมชนบ้านเชียงเหียน และจากข้อเสนอแนะ
มาใช้ในการปรับปรุงแก้ไขแบบร่างในครั้งที่ 3 ผู้วิจัยใช้วิธีการนำเสนอแบบตราสัญลักษณ์
กับผู้นำชุมชนถึงความเหมาะสม ความถูกต้อง ครอบคลุมตามความต้องการของชุมชน หาก
ไม่เหมาะสมหรือไม่ถูกต้องจะมีการทบทวนและปรับแก้ตามข้อเสนอแนะในขั้นตอนที่ 3
(R2) โดยเป็นการสรุปแบบร่างโดยตัวแทนผู้นำชุมชน ผู้ใหญ่บ้านทั้ง 3 หมู่บ้านของชุมชน
บ้านเชียงเหียน เมื่อปรับแก้ไขเสร็จเรียบร้อยตามความต้องการของชุมชน ผู้วิจัยจะนำส่งให้
ผู้เชี่ยวชาญกลั่นกรอง ตรวจสอบความเหมาะสมในขั้นสุดท้าย

การดำเนินงานขั้นตอนที่ 5 (R3) การสรุปแบบตราสัญลักษณ์

ขั้นตอนการสรุปแบบตราสัญลักษณ์ จากผลการประเมินความพึงพอใจ ข้อเสนอ
แนะจากการสัมภาษณ์และได้มีการปรับแก้แล้วนั้น ผู้วิจัยใช้วิธีการสรุปแบบสุดท้ายกับผู้นำ
ชุมชนทั้ง 3 หมู่ได้แก่ ผู้ใหญ่บ้านหมู่ที่ 3 ผู้ใหญ่บ้านหมู่ที่ 18 และผู้ใหญ่บ้านหมู่ที่ 23 รวม
ทั้งสิ้น 3 คน ให้ทราบและตกลงร่วมกัน โดยอธิบายถึงรูปแบบ รูปร่าง รูปทรง การสื่อความ
หมายของภาพสัญลักษณ์ สี และตัวอักษรที่ใช้ โดยการสรุปผลการศึกษานวทางการหา
อัตลักษณ์ที่โดดเด่นของชุมชนบ้านเชียงเหียน การออกแบบตราสัญลักษณ์ชุมชนบ้าน
เชียงเหียน และอธิบายถึงขั้นตอนการออกแบบตราสัญลักษณ์ประจำชุมชนบ้านเชียงเหียน

ผลการดำเนินงานวิจัย

การดำเนินงานวิจัยเรื่องการออกแบบกราฟิกเอกลักษณ์ชุมชนประวัติศาสตร์
บ้านเชียงเหียน ได้ทำการศึกษาถึงอัตลักษณ์ที่โดดเด่นของชุมชนบ้านเชียงเหียนที่แสดง
ให้เห็นถึงความเป็นเอกลักษณ์เฉพาะตัวที่ดีของชุมชนเพื่อใช้เป็นแนวทางในการออกแบบ
กราฟิกตราสัญลักษณ์ชุมชนบ้านเชียงเหียน ที่มีขอบเขตการวิจัย 2 ส่วนคือ ส่วนที่ 1 ข้อมูล
เชิงพื้นที่ ส่วนที่ 2 การออกแบบกราฟิกตราสัญลักษณ์ โดยใช้กระบวนการวิจัยและพัฒนา
(Research and Development)

ส่วนที่ 1 ข้อมูลเชิงพื้นที่ (R1) จากการศึกษาข้อมูลเชิงพื้นที่ที่บ้านเชียงเหียนที่เป็นรูปธรรมและนามธรรม ที่มุ่งเน้นเพื่อศึกษาถึงอัตลักษณ์ที่โดดเด่นของบ้านเชียงเหียนเพื่อใช้เป็นแนวทางในการออกแบบตราสัญลักษณ์ ด้วยการนำเสนอความโดดเด่นของชุมชนโดยกลุ่มผู้นำชุมชนบ้านเชียงเหียนได้ผลดังนี้

ตารางที่ 1 แสดงผลการนำเสนออัตลักษณ์ที่โดดเด่นของชุมชนที่เป็นรูปธรรมและนามธรรม ครั้งที่ 1

รูปธรรม			
	สิ่งที่นำเสนอ	คะแนนการพิจารณา	ความสำคัญ
ด้านสถานที่	สิมโบราณ	10	พื้นที่สำหรับประกอบพิธีกรรมทางศาสนาที่สำคัญของชุมชน
	ศาลปู่ตา ศาลญาแม่นาง	13	พื้นที่ที่มีความสำคัญในการยึดเหนี่ยวจิตใจ การประกอบพิธีในงานบุญประเพณีต่างๆ
	คูเมืองทั้ง 5	2	ความสำคัญต่อการใช้ชีวิต มีความสำคัญทางประวัติศาสตร์
	พิพิธภัณฑ์ปู่ไห	12	เป็นหลักฐานทางประวัติศาสตร์ เคารพศรัทธาในสิ่งเหนือธรรมชาติ
ด้านวัตถุสิ่งของที่สำคัญ	ซ้องสามตุ่ม	16	ประวัติกการสร้างชุมชน-ประตูโขง
	ไหโบราณ	14	สิ่งยืนยันถึงพื้นที่เชิงประวัติศาสตร์
	รูปปั้นช้าง, ม้า	0	บริวารของศาลปู่ตา
บุคคลสำคัญ	เจ้าเมืองเชียงเหียน		คนยุคโบราณสูง 8 ศอก
	ปราชญ์ชาวบ้านด้านต่างๆ - พ่อทองใบ (หมอยา) - พ่อบุรี (สูขวิญ) - พ่อใส (สมุนไพร) - อ.บุญหมั่น (ลายไทย) - พ่อสมัย (ประวัติศาสตร์) - ยายนวล (สมุนไพร)	0	เป็นบุคคลที่มีความสำคัญและมีองค์ความรู้ในด้านต่างๆ ของชุมชนบ้านเชียงเหียน
สัตว์ประจำถิ่นสิ่งมีชีวิตอื่นๆ	กระรอกตอน	17	เป็นสัญลักษณ์ตัวแทนของหมู่บ้าน
	เต่า (โบราณ)	0	พาหนะของญาแม่นาง (ตำนาน)
	ต้นมะขามยักษ์	0	คล้ายหลักบ้านแห่งที่ 2

นามธรรม			
	สิ่งที่นำเสนอ	คะแนนการพิจารณา	ความสำคัญ
ประเพณี วัฒนธรรม คำสอน	บุญบั้งไฟ	14	ตำนานเมืองฮัตโยงผาแดงนางไอ่
	ฮีต 12 คอง 14	0	บุญประเพณีตลอดปี
	บุญบ้าน	0	เลี้ยงผีปู่ตา เดือน 6
	บุญข้าชะ	0	บุญคุ้มเดือน 7

จากตารางแสดงผลการนำเสนออัตลักษณ์ที่โดดเด่นของของบ้านเชียงเหียนทั้งที่เป็นรูปธรรมและนามธรรม พบว่า อัตลักษณ์ที่โดดเด่นจากการคัดเลือกของกลุ่มผู้นำชุมชนได้ให้ความสำคัญและมีลักษณะที่โดดเด่นจำนวนทั้งหมด 6 สิ่ง ได้แก่ สิมโบราณ ศาลปู่ตา/ศาลญาแม่นาง พิพิธภัณฑปูไฮ/ไฮโบราณ กระจอกต่อน ฮ่องสามดุม และบุญบั้งไฟ จากนั้นจึงได้ทำการคัดเลือกด้วยวิธีการลงคะแนนอีกครั้งเพื่อให้เหลืออัตลักษณ์ที่โดดเด่นเพียง 3 สิ่งดังตารางต่อไปนี้

ตารางที่ 2 แสดงผลการคัดเลือกอัตลักษณ์ที่โดดเด่นของชุมชนบ้านเชียงเหียน ครั้งที่ 2

รายการที่	อัตลักษณ์	คะแนนการพิจารณา	หมายเหตุ
1	ศาลปู่ตา/ศาลญาแม่นาง	13	
2	พิพิธภัณฑปูไฮ/ไฮโบราณ	14	
3	สิมโบราณ	0	
4	กระจอกต่อน	13	
5	ฮ่อง 3 ดุม	0	
6	บุญบั้งไฟ	6	

ในขั้นตอนการคัดเลือกอัตลักษณ์ที่โดดเด่นนี้ได้อธิบายและกำหนดให้กลุ่มผู้นำชุมชนสามารถเลือกอัตลักษณ์ที่โดดเด่นได้เพียง 3 อย่างเท่านั้น เพื่อใช้เป็นแนวทางในการสร้างตราสัญลักษณ์ชุมชนบ้านเชียงเหียน จากผลการพิจารณาคัดเลือกอัตลักษณ์ที่โดดเด่นของชุมชนบ้านเชียงเหียนปรากฏสิ่งที่กลุ่มผู้นำชุมชนได้ให้ความสำคัญมากที่สุด 3 สิ่งคือ 1) ศาลปู่ตา/ศาลญาแม่นาง 2) พิพิธภัณฑปูไฮ/ปูไฮ 3) กระจอกต่อน และอัตลักษณ์ที่กลุ่มผู้นำเห็นชอบอีกสิ่งคือบุญบั้งไฟ ที่ได้ 6 คะแนน อัตลักษณ์ที่โดดเด่นทั้ง 3 สิ่งที่กลุ่มผู้นำ

ชุมชนเลือกมานั้น จากการสัมภาษณ์ในรายบุคคลแสดงให้เห็นถึงแนวความคิด ความเชื่อ และความเคารพบูชาที่มีต่อสิ่งศักดิ์สิทธิ์ สิ่งที่มีพลังเหนือธรรมชาติ การเคารพในผีบรรพบุรุษ และตำนานการเล่าขานความสำคัญของชุมชนในเรื่องผาแดงนางไอ่ทำให้ชุมชนมีความเชื่อและศรัทธาในพื้นที่อยู่อาศัยของตน โดยอัตลักษณ์เหล่านี้จะถูกใช้เป็นแนวทางในการออกแบบตราสัญลักษณ์ประจำบ้านเชียงเหียนต่อไป

ส่วนที่ 2 การออกแบบกราฟิกตราสัญลักษณ์ (D1) การออกแบบกราฟิกตราสัญลักษณ์บ้านเชียงเหียน ผู้วิจัยได้ใช้ข้อมูลที่ได้จากการศึกษาอัตลักษณ์ที่โดดเด่นของชุมชนมาเป็นแนวทางในการออกแบบกราฟิกตราสัญลักษณ์ชุมชนบ้านเชียงเหียน โดยการสร้างแบบร่างตราสัญลักษณ์ด้วยการร่างแบบลงบนกระดาษ การใช้โปรแกรมคอมพิวเตอร์สำเร็จรูปในการสร้างสรรค์แบบที่มีลักษณะเป็นลายเส้น (Vector) สี ตัวอักษร ที่มีความสมบูรณ์และเหมาะสมกับการใช้งานในลำดับต่อไป

การดำเนินการสร้างแบบร่างตราสัญลักษณ์ได้กำหนดให้มีการพัฒนาแบบร่างจำนวน 3 ครั้ง โดยแบบร่างในครั้งที่ 1 จะทำการตรวจสอบประเมินความเหมาะสมของตราสัญลักษณ์โดยผู้เชี่ยวชาญด้านการออกแบบตราสัญลักษณ์จำนวน 2 ท่าน และผู้เชี่ยวชาญด้านพื้นที่จากชุมชนบ้านเชียงเหียนจำนวน 1 ท่าน ผลปรากฏว่า ผู้เชี่ยวชาญมีความเห็นตรงกันในเรื่องของความเหมาะสมของตราสัญลักษณ์ทั้ง 3 แบบที่สามารถเป็นตราสัญลักษณ์ประจำชุมชนได้ แต่มีข้อเสนอแนะให้มีการนำอัตลักษณ์ทั้ง 3 อย่างนี้มารวมกันเพื่อให้เกิดเป็นแบบร่างตราสัญลักษณ์อีก 1 ชิ้น เพื่อให้เกิดความครบถ้วนของข้อมูลที่ปรากฏในตราสัญลักษณ์



ภาพที่ 2 การเขียนแบบร่างด้วยดินสอ เพื่อหารูปทรงที่เหมาะสมของตราสัญลักษณ์
(ที่มา: อิศเรศ สุขเสณี, 2562: แบบร่างอัตลักษณ์บ้านเชียงเหียน มหาสารคาม)

จากการเขียนแบบร่างด้วยดินสอเพื่อหารูปทรงที่เหมาะสมกับตราสัญลักษณ์ประจำชุมชนบ้านเชียงเหียนทั้ง 3 แบบ ได้นำมาสร้างแบบร่างด้วยโปรแกรมคอมพิวเตอร์สำเร็จรูปโดยในแต่ละแบบร่างจะมีอัตลักษณ์ที่สำคัญเป็นส่วนประกอบหลัก ได้แก่ ศาลปูตา/ศาลญาแม่นาง พิพิธภัณฑป์ุโห/โหโบราณ และกระรอกต่อน ซึ่งแต่ละแบบร่างจะมีส่วนประกอบเสริมเพิ่มรายละเอียดให้กับแบบร่างตราสัญลักษณ์ ได้แก่ แฉกของแสงพระอาทิตย์ที่แสงถึงความเจริญรุ่งเรือง รูปทรงของก้อนน้ำที่แสดงถึงคุณน้ำรอบชุมชนบ้านเชียงเหียน และข้อความบอกถึงชื่อหมู่บ้าน ตำแหน่งที่ตั้ง



ภาพที่ 3 แบบร่างครั้งที่ 1 จากอัตลักษณ์ที่โดดเด่น 3 สิ่ง ของชุมชนบ้านเชียงเหียน (ที่มา: อิสเรศ สุขเสณี, 2562: แบบร่างอัตลักษณ์บ้านเชียงเหียน มหาสารคาม)

การประเมินแบบร่างโดยผู้เชี่ยวชาญ (R2) พบข้อเสนอจากการประเมินความเหมาะสมของแบบร่างตราสัญลักษณ์บ้านเชียงเหียนจากผู้เชี่ยวชาญทั้ง 3 ท่าน ก่อนการนำไปทดสอบกับกลุ่มเป้าหมายในพื้นที่ชุมชนบ้านเชียงเหียน ได้เสนอให้ผู้วิจัยเพิ่มเติมแบบร่างขึ้นมาอีกจำนวน 1 แบบ โดยใช้หลักการรวมจุดเด่นของทั้ง 3 แบบร่างนี้เข้าด้วยกันเพื่อเพิ่มเติมเรื่องราวในการสื่อสารผ่านตราสัญลักษณ์ให้มีความหมายมากยิ่งขึ้น และผู้เชี่ยวชาญในพื้นที่ยังเสนอแนะให้เพิ่มภาพกราฟิกที่เป็นรูปบั้งไฟที่ถือเป็นประเพณีวัฒนธรรมที่โดดเด่นของชุมชนบ้านเชียงเหียนเข้าไปทำให้ในแบบร่างที่ 4 จะประกอบไปด้วย ศาลปูตา ปูไท กระจอกดอน และบั้งไฟ เป็นส่วนประกอบสำคัญ (D2)



กาฬสินธุ์วิทยาลักษณ์พิพิธภัณฑ์ และหอศิลปวัฒนธรรม



รูปทรงองค์ที่สี่คือภาพศิลปะธรรม
มีองค์ประกอบเป็นภาพของอาคารใน
แบบสมัยใหม่ และองค์ที่เป็นรูป
สิงห์คู่ที่สื่อถึงบ้านเชียงที่สร้างขึ้น
โดยความศรัทธาและความเชื่ออันศักดิ์
สิทธิ์ของชาวโบราณ รวมถึง สวมสี
ของอาคารบ้านเชียงเดิมเช่นกัน



จากคำหรือของทรงคุณค่าของบ้าน
เชียงได้ถ่ายทอดและเก็บรักษาไว้เป็นด้าน
ที่สืบเนื่องกันมาและขององค์ที่สี่ที่ผู้จัด
งานให้ความสำคัญเป็นอย่างมาก



บั้งไฟ สิงห์ปัดฐานสี่งู
ไม้ทองแดง รัตนธรรมที่เป็นองค์
อาคารบ้านเชียงเดิมซึ่งเขียน
ไว้ที่อาคารเดิม



ลักษณะการกลืนกันเป็นลักษณะ
ความหมายของบ้านเชียงเขียนเป็นรูป
ที่ตีความออกมาเป็นรูปธรรมที่สื่อถึงบ้าน
เชียงที่คงเหลือไว้บางส่วนที่ปรากฏให้เห็น
และเป็นองค์ที่สี่ที่สื่อถึงบ้านเชียง



รูปทรงองค์ที่สี่คือรูปของ
ศิลปะของบ้านเชียง เป็นรูปขององค์ที่สี่
ที่สื่อถึงบ้านเชียงและขององค์ที่สี่ที่
ผู้จัดให้ความสำคัญเป็นอย่างมาก
และขององค์ที่สี่ที่สื่อถึงบ้านเชียง
ที่ปรากฏให้เห็นในปัจจุบัน



รูปทรงองค์ที่สี่คือรูป
ศิลปะของบ้านเชียง เป็นรูปขององค์ที่สี่
ที่สื่อถึงบ้านเชียงและขององค์ที่สี่ที่
ผู้จัดให้ความสำคัญเป็นอย่างมาก
และขององค์ที่สี่ที่สื่อถึงบ้านเชียง
ที่ปรากฏให้เห็นในปัจจุบัน

บ้านเชียงเหียน



แบบตัวอักษรที่ใช้เป็นแบบ TH Krub ที่ออกแบบโดย
คุณเอกสิทธิ์ เกษตรภาวะ ที่มีความโดดเด่น
ดูทันสมัยและเป็นทางการมากขึ้นซึ่งใช้ร่วมกับตัวอักษร
ที่เรียบง่ายเป็นแบบดั้งเดิม ส่วนรายละเอียดเป็น
คล้ายกับแสดงถึงการนำหลักการและทฤษฎี

โทนสีที่ใช้เป็นสีของบ้านเชียง กลุ่มสีร้อนและกลุ่มสีเย็น
กลุ่มสีร้อนจะเป็นสีน้ำตาล สีส้ม และสีส้มแดง ซึ่งเป็นสี
ของบ้านเชียงโบราณ ได้ 8 สี และขององค์ที่สี่ที่สื่อถึงบ้าน
เชียงเป็นสีน้ำตาล สีส้ม และสีส้มแดง ซึ่งเป็นสีของบ้าน
เชียงโบราณ ส่วนขององค์ที่สี่ที่สื่อถึงบ้านเชียง

ตราสัญลักษณ์ประจำบ้านเชียงเหียน


ขนาดของ
4 แบบผสม

โครงการวิจัยและพัฒนาแบบผสมผสาน
การออกแบบกราฟิกเอกลักษณ์ชุมชนประวัติศาสตร์บ้านเชียงเหียน
โดย นิตยา อรุณศิริ อาจารย์ประจำคณะศิลปกรรมศาสตร์ มหาวิทยาลัยขอนแก่น

ภาพที่ 4 แบบร่างที่ 4 ปรับปรุงจากข้อเสนอแนะโดยผู้เชี่ยวชาญ
(ที่มา: อิศเรศ สุขเสณี, 2562: แบบร่างอัตลักษณ์บ้านเชียงเหียน มหาสารคาม)

การทดสอบแบบร่างกับกลุ่มเป้าหมาย เพื่อให้ทราบถึงแบบร่างตราสัญลักษณ์
ที่กลุ่มเป้าหมายพึงพอใจมากที่สุด โดยมีกรอบประเด็นคำถามในด้านรูปแบบ ด้านความ
พึงพอใจ ด้านการใช้ประโยชน์จากตราสัญลักษณ์ และข้อเสนอแนะจากกลุ่มผู้นำชุมชนที่มี
ต่อแบบร่างตราสัญลักษณ์ ด้วยวิธีการตอบแบบสอบถามและการสัมภาษณ์แบบรายบุคคล
จากผู้ตอบแบบสอบถามเป็นกลุ่มเป้าหมายคนในชุมชนบ้านเชียงเหียนจำนวน 21 คน พบว่า
ด้านรูปแบบของตราสัญลักษณ์ ภาพกราฟิกที่ปรากฏบนตราสัญลักษณ์แสดงมีความหมาย
ได้ตรงชัดเจนและเข้าใจง่าย รูปแบบตัวอักษร ขนาด ความสวยงามที่เหมาะสม อยู่ในระดับ
ดีมาก ด้านความพึงพอใจ ตราสัญลักษณ์สามารถเป็นที่จดจำได้ง่าย ตราสัญลักษณ์มีความ
เป็นเอกลักษณ์เฉพาะชุมชน ตราสัญลักษณ์นำเสนอข้อมูลชุมชนได้ครบถ้วนและชัดเจน
อยู่ในระดับดีมาก ด้านการนำไปใช้ประโยชน์ สามารถนำไปใช้เป็นตราสัญลักษณ์ของ
ชุมชนได้ สามารถนำตราสัญลักษณ์ไปใช้ในการประชาสัมพันธ์ชุมชน และสามารถนำ
ตราสัญลักษณ์ไปใช้ในการสร้างความน่าเชื่อถือของชุมชน อยู่ในระดับดีมาก และความ
พึงพอใจในภาพรวมของโครงการการออกแบบตราสัญลักษณ์ชุมชนบ้านเชียงเหียน อยู่ใน
ระดับดีมาก แสดงให้เห็นว่ากลุ่มเป้าหมายมีความพึงพอใจต่อตราสัญลักษณ์ของชุมชนบ้าน
เชียงเหียนซึ่งเป็นชุมชนของตนเองเป็นอย่างมาก

จากผลการประเมินความพึงพอใจ และข้อเสนอแนะจากกลุ่มเป้าหมายที่มีต่อแบบร่างตราสัญลักษณ์ พบว่า แบบร่างที่กลุ่มเป้าหมายมีความพึงพอใจมากที่สุดคือแบบร่างที่ 4 ที่พัฒนามาจากข้อเสนอแนะของผู้เชี่ยวชาญที่รวมเอาอัตลักษณ์ที่โดดเด่นของชุมชนไว้อย่างครบถ้วนตามผลจากการค้นหาอัตลักษณ์ที่โดดเด่นของชุมชน อันได้แก่ ศาลปูตา ไทโบราณ กระจอกต่อน และบุญบั้งไฟ และข้อเสนอแนะที่สำคัญคือการใช้สีของตราสัญลักษณ์ที่กลุ่มเป้าหมายต้องการให้ใช้สีของอาคารศาลปูตาที่เน้นสีแดงและสีทอง โดยกลุ่มเป้าหมายให้เหตุผลถึงความเป็นจริงของสถานที่ โดยการแก้ไขปรับปรุงแบบร่างครั้งที่ 3 เป็นการปรับแก้แบบร่างจากแบบประเมินความพึงพอใจและข้อเสนอแนะจากกลุ่มตัวอย่างแล้วนั้น ผู้วิจัยได้ทำการแก้ไขแบบและสรุปแบบตราสัญลักษณ์ชุมชนบ้านเชียงเหียนกับผู้นำชุมชนทั้ง 3 หมู่บ้าน จนได้รายละเอียดที่ครบสมบูรณ์ซึ่งมีผลในการออกแบบตราสัญลักษณ์บ้านเชียงเหียน ดังนี้ (D3)



ประตูหลักที่มีดอกชบาสองบาน
เมื่อเขียนเป็นสีทองจะดูกลมและเป็นอันหนึ่ง ส่วนที่เป็นสีเงินมีสีคล้ายสีขี้ผึ้งและสีคล้ายสีเงินใช้ความหมายที่หมายถึงบ้านเชียงเหียนซึ่งมีความหมายว่าบ้านเชียงเหียน

ชาตาคติของชาวยุโรปที่ดัดแปลงมา
โดยใช้สีที่กลมและเป็นสีทองและสีเงินซึ่งมีความหมายที่หมายถึงบ้านเชียงเหียนซึ่งมีความหมายว่าบ้านเชียงเหียน

บั้งไฟ ซึ่งเป็นสัญลักษณ์ของบุญบั้งไฟซึ่งเป็นสัญลักษณ์ของบ้านเชียงเหียน


ลักษณะของบ้านเชียงเหียน
ลักษณะของบ้านเชียงเหียนซึ่งเป็นสัญลักษณ์ของบ้านเชียงเหียน

ลักษณะของบ้านเชียงเหียน
ลักษณะของบ้านเชียงเหียนซึ่งเป็นสัญลักษณ์ของบ้านเชียงเหียน

ประตูหลักที่มีสีทองสองบาน
หรือการยกมือ เป็นสีทองและสีเงินใช้ความหมายที่หมายถึงบ้านเชียงเหียนซึ่งมีความหมายว่าบ้านเชียงเหียน

ประตูหลักที่มีสีเงิน ที่มีลักษณะเป็นภาพประตูของชาวยุโรปที่ดัดแปลงมาโดยใช้สีที่กลมและเป็นสีทองและสีเงินซึ่งมีความหมายที่หมายถึงบ้านเชียงเหียน

แบบตราสัญลักษณ์บ้าน TH Klub




การใช้ตราสัญลักษณ์สีและขนาดการใช้งาน

ตราสัญลักษณ์ประจำบ้านเชียงเหียน

แบบผสม

โดยภาพที่ออกแบบโดยนายสมชาย น. 2566 คณะศิลปกรรมศาสตร์ มหาวิทยาลัยมหาสารคาม
การออกแบบกราฟิกและออกแบบตราสัญลักษณ์ประจำบ้านเชียงเหียน
โดย นายสมชาย น. 2566 คณะศิลปกรรมศาสตร์ มหาวิทยาลัยมหาสารคาม

ภาพที่ 5 ตราสัญลักษณ์ชุมชนบ้านเชียงเหียน

(ที่มา: อิสเรศ สุขเสนี, 2562: แบบร่างอัตลักษณ์บ้านเชียงเหียน มหาสารคาม)

การหาอัตลักษณ์ของชุมชนที่โดดเด่นเพื่อใช้ในการออกแบบตราสัญลักษณ์ นั้น ด้วยคำว่า อัตลักษณ์ คือ ลักษณะที่โดดเด่นที่แสดงถึงความเป็นตัวตนของชุมชนนั้นๆ การหาอัตลักษณ์ของชุมชนจำเป็นต้องได้รับการเสนอหรือสะท้อนออกมาจากตัวบุคคลในพื้นที่อย่างมีส่วนร่วม เนื่องจากชุมชนพื้นที่เป้าหมายคือกลุ่มผู้ใช้ประโยชน์

โดยตรงจากตราสัญลักษณ์นี้ และการสร้างแบบตราสัญลักษณ์ตั้งแต่ขั้นตอนการสร้างแบบร่าง ชุมชนเองก็ได้เข้ามามีบทบาทในการคัดเลือก การตัดสินใจและร่วมวิพากษ์วิจารณ์กับสิ่งที่ชุมชนเองจะได้รับ โดยการออกแบบตราสัญลักษณ์นี้มุ่งเน้นนำรูปแบบการจัดวางแบบกึ่งกลางเป็นหลักซึ่งเป็นรูปแบบที่นิยมใช้ในการออกแบบตราสัญลักษณ์ที่มีลักษณะความเป็นทางการมาใช้

อภิปรายผลการวิจัย

อัตลักษณ์ชุมชนบ้านเชียงเหียน จากหลักฐานทางประวัติศาสตร์ที่มีผลทำให้บ้านเชียงเหียนเป็นชุมชนที่มีความเก่าแก่ในด้านพื้นที่ การเข้าใช้พื้นที่เพื่ออยู่อาศัยมีมาอย่างต่อเนื่องตั้งแต่ยุคสมัยก่อนประวัติศาสตร์ ความเจริญทางอารยธรรมจากยุคสมัยทวารวดี ยุคสมัยขอม กลายเป็นตำนาน วรรณกรรมเรื่องเล่าที่มีผลต่อวิถีชีวิต ประเพณี วัฒนธรรมของชุมชนบ้านเชียงเหียนในยุคปัจจุบันเป็นอย่างมาก อัตลักษณ์ในความหมายคือ ตัวตนและลักษณะเฉพาะตนที่โดดเด่น แตกต่างจากคำว่าเอกลักษณ์ซึ่งจะเป็นสิ่งที่มีเพียงหนึ่งเดียวไม่มีใครเหมือน การสร้างอัตลักษณ์ที่มีอยู่ให้เห็นเป็นเอกลักษณ์จึงต้องใช้ลักษณะตัวตนที่โดดเด่นของชุมชนมาพัฒนาขีดชูยกระดับให้เกิดเป็นความสำคัญจนกลายเป็นสิ่งที่ไม่เหมือนใคร

การสร้างความเข้าใจในอัตลักษณ์ให้กับชุมชนกลุ่มเป้าหมายนั้นยังเป็นคำศัพท์ในเชิงวิชาการที่ต้องการแปลความหมายให้เข้าใจได้ง่าย โดยการกล่าวถึงสิ่งที่มีในชุมชนที่มีลักษณะที่โดดเด่นหรือเป็นที่รู้จักกันอย่างแพร่หลายด้วยวิธีการสร้างการรับรู้แบบมองเห็นภาพ การคิดแบบมีส่วนร่วมด้วยการนำเสนอความโดดเด่นของชุมชนทั้งที่เป็นรูปธรรมและนามธรรม และการพิจารณาการค้นหาอัตลักษณ์ร่วมกันกับชุมชนที่เป็นเจ้าของพื้นที่นั้น ถือเป็นสิ่งสำคัญที่ควรคำนึงถึง (เมธี พิริยการนนท์, 2559) จากการค้นหาอัตลักษณ์ที่เป็นรูปธรรมและนามธรรมของชุมชนบ้านเชียงเหียนนั้น ชุมชนเองได้ให้ความสำคัญและเคารพในสิ่งศักดิ์สิทธิ์ สิ่งเหนือธรรมชาติ ความสำคัญของผีบรรพบุรุษอันเนื่องจากเป็นสิ่งที่เคารพบูชามากกว่าสิ่งที่สร้างจากคนรุ่นใหม่ในยุคปัจจุบัน จะเห็นได้จากการคัดเลือกอัตลักษณ์แบบมีส่วนร่วมของคนในชุมชนนั้นมุ่งให้ความสำคัญกับศาลปู่ตา ศาลญาแม่ นางปู่ไห และกระบอกต๋อน ถือเป็นอัตลักษณ์สำคัญที่จะใช้เป็นแนวทางในการออกแบบตราสัญลักษณ์ประจำชุมชนบ้านเชียงเหียน โดยสิ่งต่างๆ เหล่านี้ล้วนถือเป็นสิ่งศักดิ์สิทธิ์ที่เกี่ยวกับผีบรรพบุรุษและสิ่งเหนือธรรมชาติ ในอีกแง่มุมหมู่บ้านเชียงเหียนนั้นเป็นหมู่บ้านที่มีอัตราส่วนประชากรที่เป็นผู้สูงอายุอยู่มากกลุ่มคนในวัยเรียนวัยทำงานออกไปอยู่ในเมืองต่างๆ เขตข้อมูลที่ได้จึงอาจจะส่งผลตามวัฒนธรรมความเชื่อตามแต่ละวัย วัฒนธรรมความเชื่อถือเป็นแนวทางในการดำเนินชีวิต ซึ่งการยอมรับในพลังอำนาจเหนือธรรมชาติของบุคคล

ความศรัทธาช่วยสร้างการเข้าร่วมกิจกรรมประเพณีตามความเชื่อ (ลัญจกร นิลาภุญจน์, 2561) สิ่งเหนือธรรมชาติจึงเป็นเสมือนเครื่องยึดเหนี่ยวทางจิตใจที่ยังคงมีอยู่ในกลุ่มคนบ้านเชียงเหียนอย่างเหนียวแน่นโดยในทุกวันพุธของสัปดาห์ที่ไม่ตรงกับแรม 15 ค่ำ ชาวบ้านเชียงเหียนจะมาทำการเลี้ยงศาลปู่ตาเป็นประจำอย่างไม่ขาดจนถึงปัจจุบัน

แนวทางในการออกแบบกราฟิกตราสัญลักษณ์ประจำชุมชนบ้านเชียงเหียนจากอัตลักษณ์ของชุมชน การสร้างภาพตัวแทน ภาพร่าง จุดเด่นของของสิ่งที่ค้นพบ ลักษณะของรูปร่างรูปทรงจะช่วยให้ผู้ที่พบเห็นตราสัญลักษณ์สามารถแปลความหมายของสิ่งที่เห็นได้ง่ายกว่าสิ่งที่ได้ยิน แม้กระทั่งในรูปแบบที่เป็นนามธรรมก็จำเป็นอย่างยิ่งที่จะต้องสื่อออกมาให้เห็นในรูปแบบนามธรรมให้ได้ (Dabner, Stewart, Zempol, 2558) การสร้างแบบร่างคร่าวๆ ด้วยมือจะต้องอาศัยทักษะการวาดที่แม่นยำในการลากเส้นสร้างรูปทรงรูปร่างขึ้นมา ซึ่งเป็นเรื่องยากในการสร้างแบบร่างด้วยโปรแกรมที่อาจจะไม่สะดวกในการแก้ไขหรือเพิ่มเติมเท่ากับการร่างด้วยดินสอก่อนการขึ้นรูปแบบร่างด้วยโปรแกรมคอมพิวเตอร์ การสร้างแบบร่างตราสัญลักษณ์จำเป็นอย่างยิ่งที่จะต้องคำนึงถึงหลักการใช้ประโยชน์ของตราสัญลักษณ์ เนื่องจากตราสัญลักษณ์จะต้องใช้งานในหลายๆ สื่อที่แตกต่างกัน ฉะนั้นขนาด รูปร่าง รูปทรงที่มีความละเอียดหรือซับซ้อนมากจนเกินไปจะทำให้การมองเห็นและรับรู้ได้มีประสิทธิภาพลดลง การลดทอนเส้นเพื่อให้เกิดเป็นภาพสัญลักษณ์ที่สามารถสื่อความหมายได้ดีในเส้นจำนวนที่น้อยลงถือเป็นหัวใจหลักในการออกแบบตราสัญลักษณ์ และในการออกแบบตราสัญลักษณ์ที่ค่อนข้างจะเป็นทางการจากรูปแบบหรือลักษณะที่จะมีการนำไปใช้งานของบ้านเชียงเหียนนี้ทำให้มีการใช้งานการจัดวางองค์ประกอบแบบกึ่งกลาง มีน้ำหนักการถ่วงดุลซ้ายขวาที่เท่ากันในลักษณะที่ค่อนข้างเป็นทางการกว่าการจัดวางแบบลักษณะอื่น

การยอมรับในแบบตราสัญลักษณ์ชุมชนบ้านเชียงเหียน เป็นการดำเนินโครงการวิจัยที่ผู้วิจัยได้เปิดโครงการกับชุมชนในพื้นที่ด้วยประเด็นถึงการเข้ามาทำโครงการว่าเป็นการทำวิจัยกับชุมชนเพื่อชุมชนโดยชุมชนมีส่วนร่วม จนเห็นปฏิกิริยาการตอบรับถึงการได้เข้ามาเป็นส่วนร่วมในการสร้างตราสัญลักษณ์เพื่อชุมชนของตนเอง การนำเสนอแนวคิดและนำเสนออัตลักษณ์ของตนเองถือเป็นกระบวนการสำคัญที่ผู้วิจัยจะไม่สามารถสรุปตามความสำคัญของชุมชนเพียงลำพังได้ โดยขั้นตอนการดำเนินการออกแบบ การทำแบบร่างให้ชุมชนได้พิจารณาาก่อนนั้นเป็นกระบวนการที่สำคัญอย่างยิ่งเนื่องจากชุมชนเองนั้นมีส่วนตัดสินใจและปรับปรุงแก้ไขได้ด้วยตัวเอง หากการสรุปแบบไม่ได้เกิดขึ้นจากชุมชนเองแล้วนั้นจะทำให้เกิดผลของการไม่ยอมรับหรือชุมชนเองไม่ได้คิดว่านี่คือสิ่งที่ชุมชนต้องการ เป็นเพียงสิ่งที่บุคคลอื่นหยิบยื่นให้เพื่อได้ใช้ประโยชน์ เพราะฉะนั้นความภาคภูมิใจใน

ตราสัญลักษณ์ที่ชุมชนเองจะเป็นผู้ถือครองจะไม่ได้รับการยอมรับและศรัทธาในความเป็น
อัตลักษณ์ของตนเอง ข้อเสนอแนะในการวิจัยสำหรับการออกแบบตราสัญลักษณ์เพื่อชุมชน
เป้าหมายชุมชนใดชุมชนหนึ่งนั้น ควรมีขอบเขตการศึกษาเพิ่มเติมในด้านการนำไปทดสอบ
การใช้งานจริงกับสินค้า ผลิตภัณฑ์ หรือการลงไปในสื่อประชาสัมพันธ์เพื่อเป็นตัวอย่างเป็น
แนวทางให้ชุมชนสามารถนำตราสัญลักษณ์ไปใช้งานได้เหมาะสมต่อไป

เอกสารอ้างอิง

- บุษราภรณ์ พวงปัญญา และคณะ. (2559). แนวทางการจัดการเพื่อยกระดับสินค้าทาง
วัฒนธรรม. วารสารใบลาน, 1(1). มหาวิทยาลัยอุบลราชธานี.
- เมธี พิริยการนนท์. (2559). อัตลักษณ์ (จินตภาพ) จากชุมชนเมืองมหาสารคาม.
มหาวิทยาลัยมหาสารคาม
- ลัญจกร นิลกาญจน์. (2561). วัฒนธรรมความเชื่อ กับการจัดการศรัทธาของชุมชน. วารสาร
นาคบุตรปริทรรศน์, 10(2). มหาวิทยาลัยราชภัฏนครศรีธรรมราช. หน้า 11.
- ศักดิ์ชัย เกียรตินาคิน. (2554). หลักการออกแบบศิลปะ Principle of Design. กรุงเทพฯ:
พิมพ์ดี.
- สุดถนอม ต้นเจริญ. (2558). การสื่อสารเอกลักษณ์และชื่อตราเพื่อสร้างภาพลักษณ์องค์กร.
วารสารวิชาการสมาคมสถาบันอุดมศึกษาเอกชนแห่งประเทศไทย, 19(1).
หน้า 97.
- สุรัชย์ ชนะบุรณ์. (2550). ศักยภาพและการจัดการท่องเที่ยวเชิงวัฒนธรรมบ้านเชียง
เหียน ตำบลเขวา อำเภอเมือง จังหวัดมหาสารคาม. วิทยานิพนธ์ศิลปศาสตร
มหาบัณฑิต สาขาวิชาวัฒนธรรมศาสตร์ มหาวิทยาลัยมหาสารคาม.
- สุจิตต์ วงษ์เทศ. (2549). “พลังลาว” ชาวอีสานมาจากไหน?. กรุงเทพฯ: งานดี.
- David Dabner, Sandra Stewart, Eric Zempel. (2558). Graphic Design School.
นนทบุรี: ไอดีซี.
- OpenDevelopment Thailand. (2561). เป้าหมายการพัฒนาที่ยั่งยืน. [ออนไลน์].
ได้จาก: [https://thailand.opendevlopmentmekong.net/th/topics/
sustainable-development-goals/](https://thailand.opendevlopmentmekong.net/th/topics/sustainable-development-goals/) [สืบค้นเมื่อวันที่ 25 ธันวาคม พ.ศ. 2562].