

# การท่องเที่ยวเชิงพุทธ: กรณีศึกษาภูมิทัศน์ พระวิปัสสนาจารย์ในพื้นที่อีสานตอนล่าง

## Buddhist Tourism: A Case Study of Landscape of Buddhist Meditation Teachers in Lower Northeast

ฉลอง พันธุ์จันทร์\* Chalong Phanchan

### บทคัดย่อ

การวิจัยนี้มีวัตถุประสงค์เพื่อศึกษาภูมิทัศน์พระวิปัสสนาจารย์ในพื้นที่อีสานตอนล่าง เพื่อศึกษาทรัพยากรทางพุทธศาสนาที่เกี่ยวข้องกับพระวิปัสสนาจารย์และพัฒนาเส้นทางการท่องเที่ยวเชิงพุทธที่สัมพันธ์กับภูมิทัศน์พระวิปัสสนาจารย์ในภาคอีสานตอนล่าง เป็นการวิจัยเชิงคุณภาพ โดยใช้การสัมภาษณ์เชิงลึกและใช้กลุ่มตัวอย่างแบบเจาะจง และแบบสุ่มตัวอย่าง ผลการวิจัยพบว่า จุดกำเนิดของพระวิปัสสนาจารย์ในภาคอีสาน คือจังหวัดอุบลราชธานี โดยการแพร่ขยายของธรรมยุติกนิกายจากส่วนกลาง (กรุงเทพฯ) ในยุคแรกมีการขยายตัวด้านศาสนบุคคลโดยการถือญัตติจากนิกายเดิม (มหานิกาย) เป็นธรรมยุต ส่วนศาสนสถานนั้นมีทั้งสร้างขึ้นใหม่และปรับวัดในนิกายเดิมมาเป็นธรรมยุตทั้งภายในจังหวัดอุบลราชธานีและจังหวัดใกล้เคียง พระวิปัสสนาจารย์ที่มีความสำคัญและมีความโดดเด่น คือ พระอาจารย์เสาร์ กนตสีโล พระอาจารย์มั่น ภูริทัตโต แต่ในพื้นที่อีสานตอนล่างพระอาจารย์เสาร์ ถือว่ามีบทบาทเด่นกว่าพระอาจารย์มั่น และพื้นที่อีสานตอนล่างอื่น ๆ ที่มีการขยายตัวของพระวิปัสสนาจารย์ที่สำคัญคือ จังหวัดนครราชสีมา และจังหวัดสุรินทร์

สำหรับทรัพยากรที่เกี่ยวข้องกับพระวิปัสสนาจารย์ซึ่งมีความโดดเด่นในเชิงการท่องเที่ยวเชิงพุทธ สามารถจัดเป็นกลุ่มได้ 6 กลุ่ม คือ กลุ่มวัดสำคัญ กลุ่มพระเจดีย์ กลุ่มพิพิธภัณฑ์ กลุ่มพระพุทธรูปศักดิ์สิทธิ์ กลุ่มอัฐิธาตุ และกลุ่มศาสนธรรม ส่วนเส้นทางการท่องเที่ยวสามารถจัดแบ่งออกเป็น 3 เส้นทางหลัก คือ เส้นทางการท่องเที่ยวเชิงพุทธภายในจังหวัดอุบลราชธานี และเส้นทางเชื่อมโยงระหว่างจังหวัดอีก 2 เส้นทาง ซึ่งสามารถจัดเป็นการท่องเที่ยวเชิงพุทธภายใต้ชื่อ “กลุ่มท่องเที่ยวเส้นทางอาจาริยบูชา”

**คำสำคัญ:** การท่องเที่ยว, การท่องเที่ยวเชิงพุทธ, ธรรมยุติกนิกาย, พระวิปัสสนาจารย์, อีสานตอนล่าง

\*ผู้ช่วยศาสตราจารย์ ดร. ประจักษ์สาขาวิชาศาสนาและภูมิปัญญาเพื่อการพัฒนาท้องถิ่น ภาควิชาสังคมวิทยาและมานุษยวิทยา คณะมนุษยศาสตร์และสังคมศาสตร์ มหาวิทยาลัยมหาสารคาม

\*Associate Professor, Dr, Religion and Wisdom for Local Development, Faculty of Humanities and Social Sciences, Mahasarakham University

## Abstract

This research aims to study of the Landscape of Buddhist meditation teachers, Buddhist Resources and to develop Buddhist tourism route Related to Buddhist meditation teachers in lower northeast. The methodology of this research is qualitative. The in-depth interviews and focus group discussions are as the tools by using the specific samples and sampling.

The results of the research found that the origin of the Buddhist meditation teachers in northeast is Ubon Ratchathani province; which spread from the Dhammayuttika Nikaya in Bangkok. The monasteries were rebuilt and refined in the same denomination in the province of Ubonratchathani and neighboring provinces. The Buddhist meditation teachers which are important and remarkable in northeast, that is, Sua Kuntasilo and Mun Phurithatto. But in lower northeast Sua Kuntasilo is considered a dominant role than Mun Phurithatto. For the other lower northeast, Nakhonratchasima and Surin provinces are the important spread of the Buddhist meditation masters. For Buddhist Resources Related to Buddhist meditation masters which are prominent for Buddhist tourism, it can be organized into six groups, as follow, group of important monasteries; group of pagoda; group of museum; group of sacred Buddha statue; group of relic and group of doctrines. Moreover, there are 3 main routes, that is, route of Buddhist tourism within Ubon Ratchathani province; the two routes links between provinces. Most of them can be organized under the name as “the teacher worship route”.

**Keyword:** *Tourism, Buddhist Tourism, Dhammayuttika Nikaya, Buddhist meditation teachers, Lower Northeast.*

## บทนำ

พุทธศาสนาเป็นหนึ่งในศาสนาหลักของโลกซึ่งได้รับการยอมรับหลักธรรมทั้งในภาคปริยัติและปฏิบัติ พุทธศาสนาได้เผยแพร่เข้ามาเป็นส่วนหนึ่งของสังคมไทยและเป็นส่วนหนึ่งของการเรียนรู้ในมิติต่างๆ อาทิ ประวัติศาสตร์ วัฒนธรรม จารีตประเพณี สถาปัตยกรรม ศิลปกรรม เป็นต้น ซึ่งถือว่าเป็นวิถีชีวิตที่มีเอกลักษณ์และอัตลักษณ์ที่สำคัญของสังคมไทย และท้องถิ่นภาคตะวันออกเฉียงเหนือหรือที่รู้จักในนามภาคอีสาน เป็นภูมิภาคที่มีความโดดเด่น และมีความหลากหลายทางด้านคติความเชื่อ ศิลปวัฒนธรรม ประเพณี และวิถีชีวิต อย่างไรก็ตาม พุทธศาสนาในภาคอีสานได้เข้าสู่วิถีชีวิตจนกลายเป็นประเพณีวัฒนธรรม และมีความเชื่อที่หลากหลายทำให้กลายเป็นพุทธศาสนาแบบชาวบ้าน (Popular Buddhism) (ธีระพงษ์ มีไธสง, 2556:19) พุทธศาสนาในภาคอีสานได้รับการปฏิรูปครั้งใหญ่ในช่วง พ.ศ. 2456 คือสมัยรัชกาลที่ 4 แห่งกรุงรัตนโกสินทร์ ด้วยการส่งพระภิกษุที่ได้รับอุดมการณ์ทางการเมืองจากส่วนกลางมาจัดระบบการศึกษาแบบส่วนกลาง คือ กรุงเทพฯ ซึ่งทำให้การเผยแพร่พุทธศาสนาในภาคอีสาน มีรูปแบบที่แตกต่างไปจากพุทธศาสนาในท้องถิ่น นั่นคือการเข้ามาของธรรมยุติกนิกาย ต่อมาในภายหลังก่อให้เกิดพระที่ถือคติการปฏิบัติวิปัสสนากรรมฐานที่มีชื่อเสียงเป็นที่รับรู้และยอมรับกันทั้งในภาคอีสานและภาคอื่นๆ ของประเทศไทย อีสานจึงถือว่าเป็นพื้นที่ที่มีความโดดเด่นและอุดมไปด้วยพระภิกษุผู้ประพฤติปฏิบัติชอบหรือพระวิปัสสนาจารย์ตั้งแต่อดีตจนถึงปัจจุบัน กระจายอยู่ทั่วไปในภาคอีสานทั้งในนามของวัดป่าและวัดบ้าน ซึ่งท่านเหล่านั้นได้สร้างศรัทธาให้แก่ประชาชนที่เลื่อมใสในนามของพระอริยสงฆ์

ปัจจุบันกระแสการพัฒนาประเทศมีแนวโน้มในการส่งเสริมการเรียนรู้วัฒนธรรมในท้องถิ่นมากยิ่งขึ้น เมื่อมองในมิติการท่องเที่ยว ภาคอีสานถูกทำให้เป็นจุดหมายทางการท่องเที่ยว ในนาม “อีสานแหล่งเรียนรู้... อู่อารยธรรม” ปัจจุบันการท่องเที่ยวถือว่าเป็นวาระแห่งชาติ ตามแผนการพัฒนาการท่องเที่ยวแห่งชาติ พ.ศ. 2555-2559 ได้มุ่งเน้นกิจกรรมการท่องเที่ยวรูปแบบใหม่ๆ ให้สอดคล้องกับความสนใจของนักท่องเที่ยวทางเลือก เช่น การท่องเที่ยวเชิงสุขภาพ และการท่องเที่ยวเชิงศาสนา เป็นต้น และยุทธศาสตร์การท่องเที่ยวไทย พ.ศ. 2558-2560 (กระทรวงการท่องเที่ยวและกีฬา, 2558: 15) ได้จัดให้การท่องเที่ยวเชิงศาสนาเป็นการท่องเที่ยวในความสนใจพิเศษ (Special interest Tourism) ซึ่งนักท่องเที่ยวกลุ่มนี้มีแนวโน้มขยายตัวเพิ่มขึ้น และยุทธศาสตร์ดังกล่าวได้จัดกลุ่มท่องเที่ยวอารยธรรมอีสานใต้ให้เป็นแหล่งท่องเที่ยวเชิงวัฒนธรรม ที่มีศักยภาพในการพัฒนาทรัพยากรทางวัฒนธรรมในพื้นที่ให้เป็นแหล่งท่องเที่ยวทางอารยธรรมอีสานใต้ (กรมการท่องเที่ยว, 2558: 32) ในพื้นที่อีสานตอนใต้หรือตอนล่างมีทรัพยากรทางศาสนาที่มีความ

เกี่ยวข้องกับพระวิปัสสนาจารย์ที่มีชื่อเสียงเป็นที่รู้จักในระดับประเทศหลายรูป ถึงแม้ปัจจุบันท่านเหล่านั้นจะมรณภาพไปแล้วก็ตาม แต่ปัจจุบันปรากฏมีทรัพยากรทางศาสนาที่สัมพันธ์กับท่านเหล่านั้นเป็นจำนวนมาก ซึ่งสามารถนำมาพัฒนาให้เป็นแหล่งท่องเที่ยวเชิงศาสนาหรือการท่องเที่ยวเชิงพุทธได้

## วัตถุประสงค์ของการศึกษา

1. เพื่อศึกษาภูมิทัศน์พระวิปัสสนาจารย์ในภาคอีสานตอนล่าง
2. เพื่อศึกษาทรัพยากรทางศาสนาและจัดทำเส้นทางการท่องเที่ยวเชิงพุทธที่สัมพันธ์กับภูมิทัศน์พระวิปัสสนาจารย์ในภาคอีสานตอนล่าง

## วิธีดำเนินการศึกษา

การวิจัยนี้เป็นการศึกษาเชิงคุณภาพ (Qualitative Research) ประกอบด้วย การศึกษาเอกสาร (Documentary study) เกี่ยวกับแนวคิดที่ใช้ในการวิจัย และเป็นการศึกษาภาคสนาม (field work) โดยใช้การสัมภาษณ์เชิงลึก (In-Depth Interviews) และการสนทนากลุ่มย่อย (focus group discussion) ทั้งนี้ ผู้วิจัยได้เลือกวัดและสถานปฏิบัติธรรมที่เกี่ยวข้องกับพระวิปัสสนาจารย์ในภาคอีสานตอนล่าง ประกอบด้วย อุบลราชธานี สุรินทร์ บุรีรัมย์ และนครราชสีมา ที่มีทรัพยากรทางศาสนาที่เกี่ยวข้องกับพระวิปัสสนาจารย์ที่มีความสำคัญและโดดเด่น คือ หลวงปู่เสาร์ กนตสีโล, หลวงปู่มั่น ภูริทัตโต, หลวงปู่ชา สุภัทโท, หลวงปู่ดุลย์อตุโล, พระอาจารย์สิงห์ ขันตยาโคโม, พระอาจารย์พุด ฐานิโย, พระอาจารย์สาม อภิญาโน และพระอาจารย์จันทร์แรม เขมสิริ เป็นพื้นที่ศึกษา

สำหรับกลุ่มตัวอย่างที่ใช้ในการศึกษา ได้กำหนดกลุ่มตัวอย่างแบบเจาะจง (Purposive Sampling) โดยกำหนดกลุ่มตัวอย่างที่เกี่ยวข้องกับพระวิปัสสนาจารย์ ภายในพื้นที่ชุมชนหรือสถานปฏิบัติธรรม รวมทั้งนักท่องเที่ยวเชิงพุทธ สำหรับการวิเคราะห์ข้อมูล ทั้งที่เป็นเอกสารและข้อมูลจากพื้นที่ภาคสนามจะดำเนินไปพร้อมๆ ตามกรอบแนวคิดที่ใช้ในการศึกษาที่นำมาใช้เป็นหลักในการวิเคราะห์และอภิปรายผลการศึกษา

## คำนิยามศัพท์เฉพาะ

**ภูมิทัศน์พระวิปัสสนาจารย์** หมายถึง กลุ่มพระวิปัสสนาจารย์และทรัพยากรทางศาสนาที่เกี่ยวข้องในพื้นที่ภาคอีสานตอนล่าง ประกอบด้วย จังหวัดอุบลราชธานี สุรินทร์ บุรีรัมย์ และนครราชสีมา

**พระวิปัสสนาจารย์** หมายถึง พระภิกษุสายธรรมยุติกนิกาย หรือพระภิกษุที่ศึกษาและสอนกรรมฐานในยุคนแรก ที่มีความเกี่ยวข้องกับหลวงปู่เสาร์ กนตสีโล และ/หรือหลวงปู่มั่น ภูริทัตโต ในช่วงใดช่วงหนึ่งของชีวิต

**การท่องเที่ยวเชิงพุทธ** หมายถึง การท่องเที่ยวของพุทธศาสนิกชนที่ออกเดินทางไปเพื่อศึกษา อบรม ปฏิบัติธรรม หรือวิปัสสนากรรมฐาน และทำบุญไหว้พระขอพรในพื้นที่ที่เกี่ยวข้องกับพระวิปัสสนาจารย์ในภาคอีสานตอนล่าง

## แนวคิดที่ใช้ในการศึกษา

การวิจัยครั้งนี้ผู้วิจัยใช้แนวคิดภูมิทัศน์วัฒนธรรม แนวคิดการท่องเที่ยวเชิงพุทธ และแนวคิดธรรมภาคปฏิบัติ เพื่อใช้เป็นเครื่องมือในการศึกษา วิเคราะห์ และอภิปรายผล ดังนี้

### 1. แนวคิดภูมิทัศน์วัฒนธรรม

พจนานุกรมฉบับราชบัณฑิตยสถานให้ความหมายคำว่า วัฒนธรรม คือ สิ่งที่ทำความเจริญงอกงามให้แก่หมู่คณะ เช่น วัฒนธรรมไทย วัฒนธรรมในการแต่งกาย เป็นต้น (พจนานุกรมฉบับราชบัณฑิตยสถาน. 2542: 1058) องค์การยูเนสโก (UNESCO. 2005) ได้ให้ความหมายคำว่า ภูมิทัศน์วัฒนธรรม ว่าหมายถึงทรัพย์สินทางวัฒนธรรมที่แสดงถึงการผสมผสานเชื่อมโยงระหว่างมนุษย์และธรรมชาติ เป็นพัฒนาการของสังคมมนุษย์และการตั้งถิ่นฐานผ่านกาลเวลา ภายใต้อิทธิพลของข้อจำกัดทางกายภาพและ/หรือเป็นสิ่งที่เห็นได้จากสิ่งแวดล้อมทางธรรมชาติ และแรงขับเคลื่อนทางวัฒนธรรม เศรษฐกิจ และสังคมที่สืบเนื่องกันมา และใน World Heritage Convention ได้กำหนดมรดกโลกประเภทภูมิทัศน์วัฒนธรรมเป็น 3 ประเภท ได้แก่ 1) ภูมิทัศน์ที่ได้รับการออกแบบและสร้างสรรค์อย่างตั้งใจโดยมนุษย์ (Landscape designed and created intentionally by man) 2) ภูมิทัศน์ที่มีวิวัฒนาการอันเป็นผลมาจากความเปลี่ยนแปลงทางสังคม เศรษฐกิจ การปกครอง ศาสนา และความเชื่อ (Organically evolved landscape) ได้แก่ พื้นที่ที่ปรากฏร่องรอยของภูมิทัศน์โบราณ (A relic or fossil landscape) และภูมิทัศน์ที่ยังคงมีวิวัฒนาการอยู่อย่างต่อเนื่อง (A continuing landscape) และ 3) ภูมิทัศน์ที่มีความเชื่อมโยงกับวัฒนธรรมในพื้นที่ เช่น ศาสนา ทัศนคติความเชื่อ (Associative cultural landscape)

Feilden และ Jokilehto (1993: 8) ได้กล่าวถึงภูมิทัศน์ทางวัฒนธรรมว่า เป็นงานของมนุษย์หรืองานที่รวมกันระหว่างธรรมชาติและมนุษย์และพื้นที่ทางโบราณคดี ซึ่งมีคุณค่าทางประวัติศาสตร์ สุนทรียศาสตร์ ชาติพันธุ์วิทยา หรือมานุษยวิทยา นอกจากนี้ Feilden ยังกล่าวถึง Cultural Landscape ไว้ว่า เป็นพื้นที่ประวัติศาสตร์และสิ่งแวดล้อม เกิดจากการหล่อหลอมองค์ประกอบหลายๆ อย่าง ซึ่งรวมถึงกิจกรรมของมนุษย์ที่มีความสำคัญเท่ากับตัวอาคาร รวมทั้งองค์ประกอบทางที่ว่างและสิ่งแวดล้อมโดยรอบ สิ่งเหล่านี้มีความสำคัญในการสร้างสัมพันธ์กับองค์ประกอบทั้งหมด ซึ่งไม่ควรจะละเลยพื้นที่ทางประวัติศาสตร์ทั้งหมด ไม่ควรพิจารณาเพียงความสัมพันธ์กับงานสถาปัตยกรรม ควรจะรวมเอาคุณค่าของมนุษย์ที่เชื่อมโยงกับบริบททางสังคมและเศรษฐกิจด้วย

## 2. แนวคิดการท่องเที่ยวเชิงพุทธ

การท่องเที่ยวแนวพุทธหรือการท่องเที่ยวเชิงพุทธ (Buddhist tourism) หมายถึง การเดินทางเพื่อการศึกษา พัฒนาจิตใจ และการปฏิบัติในแนวทางที่ถูกต้องแก่เพื่อนมนุษย์และสิ่งแวดล้อม ในลักษณะที่ก่อให้เกิดประโยชน์เกื้อกูลต่อสรรพสิ่ง (พระมหาสุทิตย์ อากาศโร. (อบอุ้น) 2554) ส่วนมาโนช พรหมปัญญา (2556: 40) ได้ให้ความหมายว่า การท่องเที่ยวเชิงพุทธ หมายถึง การเดินทางสู่สถานที่ตั้งของวัดเพื่อศึกษารธรรมและบริบททางศาสนาที่เกี่ยวข้อง ทั้งเพื่อการพักผ่อนหย่อนใจ เพื่อการศึกษาและการชื่นชมความงามทางวัฒนธรรม และเพื่อตอบสนองทางความเชื่อส่วนบุคคล สำหรับวัตถุประสงค์ในการท่องเที่ยวเชิงพุทธ สุทิตย์ อากาศโร (2554: 65-66) ได้สรุปไว้ดังนี้ 1) เป็นการเดินทางเพื่อการศึกษาเรียนรู้และปฏิบัติในแนวทางที่ถูกต้องตามหลักของพระพุทธศาสนา 2) เพื่อเป็นการพัฒนาคุณภาพชีวิตและจิตใจของผู้เดินทางให้มีความรู้ความเข้าใจในการดำเนินชีวิตอย่างถูกต้อง 3) เพื่อเป็นการสร้างความสัมพันธ์อันดีงามระหว่างเพื่อนมนุษย์ สังคม และสิ่งแวดล้อม 4) เพื่อเป็นการสร้างประโยชน์ ความสงบสุข สันติภาพ ต่อมวลมนุษย์และต่อสรรพสิ่งอย่างเกื้อกูล

ในขณะเดียวกัน สุทิตย์ อากาศโร ได้ชี้ให้เห็นลักษณะและแนวทางการปฏิบัติของการท่องเที่ยวเชิงพุทธหรือการท่องเที่ยวเชิงวัฒนธรรมแนวพุทธ ดังนี้ 1) เป็นการเดินทางท่องเที่ยวที่ก่อให้เกิดความรู้ความเข้าใจทั้งในด้านรูปธรรมและนามธรรม กล่าวคือ เป็นการศึกษาหาความรู้จากสิ่งที่มองเห็นจากภายนอก ทั้งทางธรรมชาติและทางศิลปวัฒนธรรมแล้วมองสรรพสิ่งโดยเป็นองค์รวมให้เกิดความเข้าใจในความหมายและซาบซึ้งถึงภายในอันเป็นนามธรรม และสามารถปฏิบัติต่อสิ่งต่างๆ อย่างเกื้อกูลซึ่งกันและกัน 2) เป็นการสร้างประโยชน์เกื้อกูลให้เกิดขึ้นแก่ทุกฝ่าย ทั้งผู้ที่เดินทางท่องเที่ยว ผู้ให้บริการ รวมถึงสถาน

ที่ท่องเที่ยว โดยมีให้มีผลกระทบต่อสิ่งแวดล้อม สังคม และวัฒนธรรมของชุมชนนั้นๆ หรือให้มีผลกระทบต่อ 3) เป็นการท่องเที่ยวที่ก่อให้เกิดความตื่นตัวต่อตนเองและผู้อื่นในลักษณะที่เกื้อกูลกัน กล่าวคือ เป็นการเยี่ยมชม ชื่นชมชุมชน สังคม และวัฒนธรรมอย่างมีคุณค่าร่วมกัน 4) เป็นการท่องเที่ยวที่ยึดหลักของศีล สมาธิ ปัญญา กล่าวคือ มีข้อปฏิบัติทางกาย วาจา ร่วมกัน ในทางที่ถูกต้อง ไม่เบียดเบียนตนเองและผู้อื่น และยึดมั่นในหลักการของความถูกต้องและเป็นธรรม 5) เป็นการท่องเที่ยวที่ก่อให้เกิดการพัฒนาต่อตนเอง ชุมชน สังคม วัฒนธรรม และสิ่งแวดล้อมร่วมกันอย่างสร้างสรรค์

อย่างไรก็ตาม คำว่า การท่องเที่ยวแนวพุทธหรือเชิงพุทธ ในงานวิจัยนี้จะใช้ในความหมายว่า “การเดินทางหรือการจาริกบุญเพื่อศึกษาและปฏิบัติตามหลักธรรมทางพุทธศาสนา ทั้งแนวสมถกรรมฐานและวิปัสสนากรรมฐาน เพื่อกระตุ้นเตือนใจให้เกิดศรัทธาและปัญญาในการพัฒนาทั้งตนเองและผู้อื่น อันจะก่อให้เกิดผลหรืออิสรภาพในทางจิตใจ”

### 3. แนวคิดธรรมชาติปฏิบัติ

คำว่า ธรรม มีความหมายกว้างครอบคลุมทุกสิ่งทุกอย่าง การปฏิบัติธรรมจึงมีความหมายกว้าง แต่ในความหมายทางพุทธศาสนาสามารถกล่าวโดยสรุปได้ดังนี้ พระธรรมปิฎก (ป.อ. ปยุตโต) (2538: 305-306) กล่าวว่าวิธีการปฏิบัติธรรมแบ่งออกเป็น 2 ประเภท คือ สมถกรรมฐานและวิปัสสนากรรมฐาน พระธรรมปิฎกได้ให้ความหมายของคำ สมถะ ว่า ความสงบ แต่ที่ใช้ทั่วไปหมายถึงวิธีทำให้สงบ ขยายความว่าข้อปฏิบัติต่างๆ ในการฝึกอบรมจิตให้เกิดความสงบจนตั้งมั่นเป็นสมาธิถึงขั้นได้ฌานระดับต่างๆ จุดมุ่งหมายของสมถะคือสมาธิ ส่วน วิปัสสนา แปลว่าการเห็นแจ้งหรือวิธีทำให้เกิดการเห็นแจ้ง หมายความว่า ข้อปฏิบัติต่างๆ ในการฝึกฝนอบรมปัญญาให้เกิดความเห็นแจ้งรู้ชัดสิ่งทั้งหลายตรงต่อสภาวะของมัน คือให้เข้าใจตามความเป็นจริงหรือตามที่สิ่งเหล่านั้นมันเป็นของมันเอง (ไม่ใช่เห็นไปตามที่เราวาดภาพให้มันเป็นด้วยความชอบ ความขัง ความอยากได้ หรือความขัดใจของเรา) รู้แจ้งชัดเข้าใจจริง จนถอนความหลงผิดรู้ผิดและยึดติดในสิ่งทั้งหลายได้ ถึงขั้นเปลี่ยนท่าที่ต่อโลกและชีวิตใหม่ ทั้งท่าที่แห่งการมอง การรับรู้ การวางจิตใจและความรู้สึกทั้งหลาย ความรู้ความเข้าใจถูกต้องที่เกิดขึ้นเรื่อยๆ ในระหว่างการปฏิบัตินั้น เรียกว่า ญาณ

จากการทบทวนแนวคิดที่นำมาใช้ในการวิจัยในครั้งนี้ ผู้วิจัยจะนำแนวคิดทั้งหมดมาเป็นแนวทางในการศึกษาข้อมูลทั้งในส่วนที่เป็นเอกสารและข้อมูลภาคสนาม เพื่อประกอบในการวิเคราะห์และสังเคราะห์ข้อมูลที่เกี่ยวข้องกับประเด็นที่ศึกษาและนำไปสู่การอภิปรายผล สรุปผลการวิจัย และจัดทำเป็นข้อเสนอแนะต่อหน่วยงานที่เกี่ยวข้องต่อไป

## สรุป

กำเนิดของพระวิปัสสนาจารย์ในพื้นที่ภาคอีสานเริ่มขึ้นเมื่อการขยายตัวของธรรมยุติกนิกายได้แพร่ขยายเข้ามาจากส่วนกลาง โดยเริ่มจากที่รัชกาลที่ 4 ได้ส่งพระสายธรรมยุตรูปแรก คือ พระอาจารย์ดี พันธุ์โล เข้ามาที่จังหวัดอุบลราชธานี ในช่วง พ.ศ. 2394-2395 และสร้างวัดสุปฏิญนารามขึ้น และมีการขยายตัวในเชิงพื้นที่และผู้สืบทอดจากยุคแรกสู่ยุคที่สอง ซึ่งมีพระอาจารย์ม้าว เทวธัมม และเข้าสู่ยุคที่สาม คือ พระอรียกวี (อ่อน ธัมรักขิตโต) และพระอุบาลี คุญฺยมาจารย์ (จันทร์ สิริจันโท) ในยุคที่สามนี้ถือว่ามีบทบาทสำคัญในการสร้างพระเถระสายวิปัสสนาจารย์ในยุคต่อมาจนถึงปัจจุบัน คือ พระอาจารย์เสาร์ กนตสีโล พระอาจารย์มั่น ภูริทัตโต เป็นต้น ส่วนในด้านพื้นที่นั้น วัดสุปฏิญนาราม ถือเป็นจุดเริ่มของพระวิปัสสนาจารย์ นอกจากวัดสุปฏิญนารามแล้วยังมีวัดที่สำคัญ คือ วัดศรีทอง หรือวัดศรีอุบลรัตนาราม ซึ่งถือว่าเป็นวัดที่ให้กำเนิดพระวิปัสสนาจารย์สายอีสานอีกหลายรูป และพบว่า พระวิปัสสนาจารย์ที่สำคัญทั้งหมดในยุคแรกถือว่าการปฏิบัติจากนิกายเดิมคือ มหานิกายมาเป็นธรรมยุตในภายหลัง

สำหรับจังหวัดในภาคอีสานตอนล่างที่มีพระวิปัสสนาจารย์ออกไปเผยแผ่การปฏิบัติวิปัสสนากรรมฐานที่มีความโดดเด่นและก่อให้เกิดภูมิทัศน์พระวิปัสสนาจารย์นั้น นอกจากจังหวัดอุบลราชธานีซึ่งถือว่าเป็นจุดกำเนิดของพระวิปัสสนาจารย์แล้ว ก็มีจังหวัดนครราชสีมา จังหวัดสุรินทร์ จังหวัดบุรีรัมย์ ซึ่งมีพระวิปัสสนาจารย์ที่มีบทบาทสำคัญในการเผยแผ่คือ พระอาจารย์สิงห์ ขันตยาคโม พระอาจารย์ตุลย์ อดุลโล พระอาจารย์พุทธฐานนโย พระอาจารย์สาม อัจฉุจโน และพระอาจารย์จันทร์แรม เขมสิริ ซึ่งทั้งหมดนี้ถือว่ามีความสัมพันธ์กับท่านพระอาจารย์เสาร์ กนตสีโล หรือพระอาจารย์มั่น ภูริทัตโต ในช่วงใดช่วงหนึ่งของการปฏิบัติวิปัสสนากรรมฐานก่อนออกเผยแผ่ในจังหวัดอีสานตอนล่าง

ส่วนทรัพยากรทางศาสนธรรมและศาสนสถานที่เกี่ยวข้องกับพระวิปัสสนาจารย์นั้นพบว่าศาสนธรรมที่พระวิปัสสนาจารย์ใช้ในการภาวนาคือ คำว่า “พุทโธ” ส่วนหลักคำสอนอื่นๆ พบว่า มีทั้งคำสอนที่เป็นภาษาถิ่น เช่น หลักคำสอนของท่านพระอาจารย์เสาร์ กนตสีโล จะมีความโดดเด่นในการนำภาษาถิ่นในท้องถิ่นมาผสมผสานในการสอน เช่น “สิ่งใดที่เขาเอ็ด มันมีน้ำหนักกว่าคำเว้า” (ธัมมโรภิกขุ. 2554: 41) หรือป้ายภาษาถิ่นที่ปรากฏในวัดดอนธาตุที่ว่า “เขาสีเชื่อความดีที่เขาเอ็ด หลายกว่าคำเว้าที่เขาสอน” และการใช้ภาษาอังกฤษเป็นภาษาที่สองในการสอน คือ หลวงพ่อชา สุภทฺโท เป็นต้น นอกจากกลุ่มศาสนธรรมแล้วยังมีทรัพยากรทางศาสนสถาน ถือว่ามีความโดดเด่นมากในอีสานตอนล่าง ซึ่งแบ่งออกได้เป็น 5 กลุ่ม คือ กลุ่มวัดสำคัญ กลุ่มพระเจดีย์ กลุ่มพิพิธภัณฑน์ กลุ่มพระพุทธรูปศักดิ์สิทธิ์ และกลุ่มอัฐิธาตุ



1. กลุ่มวัดสำคัญ หมายถึง วัดที่มีความสัมพันธ์กับพระวิปัสสนาจารย์นั้นมีหลายวัด ทั้งเป็นสถานที่ที่ท่านเคยอยู่จำพรรษา เคยปฏิบัติธรรม และอยู่ประจำจนมรณภาพ ซึ่งกระจายอยู่ในอีสานตอนล่าง คือ จังหวัดอุบลราชธานี จังหวัดนครราชสีมา จังหวัดสุรินทร์ และจังหวัดบุรีรัมย์ โดยแบ่งออกตามพื้นที่ ดังนี้

1.1 จังหวัดอุบลราชธานี ประกอบด้วย

1.1.1 วัดสุปัฏนารามวรวิหาร อำเภอเมือง จังหวัดอุบลราชธานี

1.1.2 วัดศรีอุบลรัตนาราม (วัดศรีทอง) ตำบลในเมือง อำเภอเมือง จังหวัดอุบลราชธานี

1.1.3 วัดเสียบ ตำบลในเมือง อำเภอเมือง จังหวัดอุบลราชธานี

1.1.4 วัดใต้พระเจ้าใหญ่องค์ตื้อ ตำบลในเมือง อำเภอเมือง จังหวัดอุบลราชธานี

1.1.5 วัดบูรพาราม ตำบลในเมือง อำเภอเมือง จังหวัดอุบลราชธานี

1.1.6 วัดหนองป่าพง ตำบลโนนผึ้ง อำเภวารินชำราบ จังหวัดอุบลราชธานี

1.1.6 วัดดอนธาตุ ตำบลทรายมูล อำเภอพิบูลมังสาหาร จังหวัดอุบลราชธานี

1.2 จังหวัดบุรีรัมย์ ประกอบด้วย

1.2.1 วัดระหาน (เกาะแก้วรุ่งคสดาน) ตำบลบ้านด่าน อำเภอบ้านด่าน จังหวัดบุรีรัมย์

1.3 จังหวัดสุรินทร์ ประกอบด้วย

1.3.1 วัดบูรพาราม ตำบลในเมือง อำเภอเมือง จังหวัดสุรินทร์

1.3.2 วัดป่าไทรวิเวก ตำบลนาบัว อำเภอเมือง จังหวัดสุรินทร์



ภาพที่ 1-2: พระอุโบสถวัดสุปัฏนาราม (ซ้าย) วัดศรีอุบลรัตนาราม(ขวา)  
(ภาพโดยผดลอง พันธุ์จันทร์)

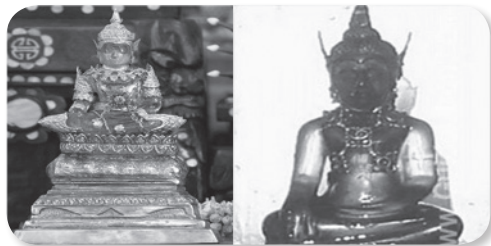
2. **กลุ่มพระเจดีย์** เป็นพระเจดีย์เกี่ยวกับพระวิปัสสนาจารย์ ถือว่ามีความโดดเด่นและเป็นศาสนสถานที่น่าปรากฏเชิงประจักษ์ในด้านการท่องเที่ยวเชิงศาสนาที่เกี่ยวกับพระวิปัสสนาจารย์ในอีสานตอนล่าง เพราะถือว่าเป็นสัญลักษณ์อย่างหนึ่งในกลุ่มพระวิปัสสนาจารย์ที่ปฏิบัติกันสืบมา คำว่าเจดีย์ หมายถึง สิ่งซึ่งก่อเป็นรูปคล้ายลอมฟาง มียอดแหลม บรรจุสิ่งที่นับถือ เช่น พระธาตุ เป็นต้น (ราชบัณฑิตยสถาน. 2542: 320-321) ซึ่งเจดีย์ในพระพุทธศาสนาแบ่งออกเป็น 4 ประเภท คือ 1) ธาตุเจดีย์ สิ่งก่อสร้างบรรจุพระบรมธาตุของพระพุทธเจ้า พระมหากษัตริย์ พระจักรพรรดิราช 2) บริโภคเจดีย์ สังฆเวศนียสถานอันเป็นสถานที่ประสูติ ตรัสรู้ ปรุ้มเทศนา และปรีณิพพานของพระพุทธเจ้า 3) ธรรมเจดีย์ คาถาที่แสดงพระอริยสัจ หรือ คัมภีร์ในพระพุทธศาสนา เช่น พระไตรปิฎก 4) อุเทสิกะเจดีย์ ของที่สร้างขึ้นโดยเจตนาอุทิศแด่พระพุทธเจ้า ไม่กำหนดว่าจะต้องทำเป็นอย่างไร เช่น สร้างบัลลังก์ให้หมายแทนพระพุทธรองค์ (ดำรงราชานุภาพ. 2518: 7-10)

เจดีย์ในที่นี้ หมายถึง ธาตุเจดีย์หรือธาตุสฤป คือ เจดีย์หรือสฤปสำหรับบรรจุพระธาตุของพระวิปัสสนาจารย์ในพื้นที่อีสานตอนล่าง ในพื้นที่นี้จึงปรากฏมีพระเจดีย์ที่ถูกสร้างขึ้นเนื่องด้วยพระวิปัสสนาจารย์เกือบทุกรูป คือ เจดีย์พระอาจารย์เสาร์ กันตสีโล วัดดอนธาตุ เจดีย์พระอาจารย์ชา สุภัทโท วัดหนองป่าพง เจดีย์ประดิษฐานพระบูรพาจารย์วัดบูรพาจารย์ วัดป่าสาละวัน เจดีย์ศรีบุรีรัมย์ ของท่านพระอาจารย์จันทร์แรม เขมสิริ และพระธาตุเจดีย์วัดใต้พระเจ้าใหญ่องค์ตื้อ ส่วนของท่านหลวงปู่ดูลย์ อตุโล กำลังมีการดำเนินการสร้างโดยศิษยานุศิษย์ ที่วัดป่าโยธาประสิทธิ์ อำเภอมืองสุรินทร์ จังหวัดสุรินทร์ โดยใช้ชื่อว่า พระมหาเจดีย์บูรพาจารย์ อตุโลอนุสรณ์ ส่วนเจดีย์ของท่านหลวงปู่มั่น ภูริทัตโต ได้ถูกสร้างขึ้นที่วัดป่าสุทธาวาส จังหวัดสกลนคร ซึ่งอยู่นอกเขตอีสานตอนล่าง เพราะถึงแม้ท่านหลวงปู่มั่นจะถือว่ามีบทบาทในอีสานตอนล่างก็เฉพาะในช่วงยุคแรกๆ เท่านั้น ต่อมาท่านมีความโดดเด่นในอีสานตอนเหนือ ตามวิถีการจำพรรษาและเผยแผ่หลักวิปัสสนาของท่านซึ่งวัตถุประสงค์หลักๆ ของการสร้างเจดีย์ คือ ใช้สำหรับการบรรจุอัฐิธาตุนั่นเอง แต่เป็นที่น่าสังเกตว่า ในพื้นที่อีสานตอนล่างนั้นไม่มีเจดีย์ที่เนื่องด้วยท่านหลวงปู่สาม อจัญจน แต่อย่างใด



ภาพที่ 3-4: เจดีย์บูรพาจารย์ วัดป่าสาละวัน  
เจดีย์หลวงปู่ชาสุภักโท วัดหนองป่าพง  
(ภาพโดยฉลอง พันธุ์จันทร์)

3. กลุ่มพระพุทธรูปศักดิ์สิทธิ์ หมายถึง พระพุทธรูปหรือพระพุทธรูปปฏิมากร ซึ่งเป็นรูปเปรียบหรือรูปแทนองค์พระพุทธรเจ้า คือ พระพุทธรูป (ราชบัณฑิตยสถาน. 2542: 795) พระพุทธรูปศักดิ์สิทธิ์ในที่นี้หมายถึง พระพุทธรูปที่ปรากฏในพื้นที่อีสานตอนล่าง ซึ่งถูกสร้างขึ้นจากแก้วและทองแดง ในพื้นที่อีสานตอนล่างพบว่า มีพระพุทธรูปเหล่านี้ในพื้นที่วัดสุปฏิภูมิอารามวรวิหาร คือ พระแก้วขาวเพชรน้ำค้าง พระแก้วบุษราคัม วัดศรีอุบลรัตนาราม พระเจ้าใหญ่องค์ตื้อ วัดใต้พระเจ้าใหญ่องค์ตื้อ หลวงพ่อพระชีว์ วัดบูรพาราม และพระพุทธรูปไม้ของพระอาจารย์เสาร์ กนตสีโล ซึ่งพระพุทธรูปเหล่านี้ถือว่ามีประวัติความเป็นมาที่ยาวนานก่อนพระวิปัสสนาจารย์ทั้งหมด เป็นที่เคารพบูชาของทั้งพระวิปัสสนาจารย์ในพื้นที่อีสานตอนล่าง และปัจจุบันถือว่าเป็นที่เคารพศรัทธาของพุทธศาสนิกชนในพื้นที่ และพระพุทธรูปบางองค์ เช่น พระแก้วขาวเพชรน้ำค้างและพระแก้วบุษราคัม ยังเป็นที่มาของประเพณีวัฒนธรรมประจำจังหวัด โดยในช่วงวันที่ 12-17 เมษายน จะมีประเพณีสงกรานต์และแห่พระพุทธรูปดังกล่าวเป็นประจำทุกปี



ภาพที่ 5-6: พระแก้วขาวเพชรน้ำค้าง พระแก้วบุษราคัม  
(ภาพโดยฉลอง พันธุ์จันทร์)



4. **กลุ่มพิพิธภัณฑ์** คำว่าพิพิธภัณฑ์ หมายถึงสถานที่เก็บรวบรวมและแสดงสิ่งต่างๆ ที่มีความสำคัญด้านวัฒนธรรม โดยมีความมุ่งหมายเพื่อให้เป็นประโยชน์ต่อการศึกษา และก่อให้เกิดความเพลิดเพลินใจ (ราชบัณฑิตยสถาน. 2542: 789) พิพิธภัณฑ์ในที่นี้ หมายถึงสถานที่เก็บหรือบรรจุอัฐิบริวารหรือสิ่งของที่เกี่ยวข้องกับพระวิปัสสนาจารย์ที่ปรากฏในพื้นที่อีสานตอนล่าง ซึ่งพบว่ามียุทธภัณฑ์ที่โดดเด่น คือ พิพิธภัณฑ์ที่เก็บอัฐิบริวารของ หลวงปู่เสาร์ กันตสีโล วัดดอนธาตุ พิพิธภัณฑ์ที่แสดงอัฐิบริวารของท่านหลวงปู่ดุลย์ อตุโล วัดบูรพาราม พิพิธภัณฑ์ของหลวงปู่ชา สุภัทโท วัดหนองป่าพง เป็นต้น นอกจากนี้ยังมีสถานที่เก็บสิ่งของหรือศาสนวัตถุในรูปแบบของพิพิธภัณฑ์ เช่น วัดเสียบ วัดบูรพาราม จังหวัดอุบลราชธานี เป็นต้น

5. **กลุ่มอัฐิธาตุ** อัฐิ หมายถึง กระดุกที่เผาแล้ว (เรื่องเดิม. อ้างแล้ว: 1351) ส่วนคำว่า ธาตุ ในพจนานุกรมราชบัณฑิตยสถาน ได้ให้ความหมายว่า กระดุกของพระพุทธรเจ้า พระปัจเจกพุทธเจ้า และพระอรหันต์ โดยทั่วไป ไปเรียกรวมว่า พระธาตุ ถ้าเป็นกระดุกของพระพุทธรเจ้าเรียกว่า พระบรมธาตุ หรือพระบรมสารีริกธาตุ ถ้าเป็นกระดุกของพระอรหันต์เรียกว่า พระธาตุ (อ้างแล้ว: 556) คำว่า อัฐิธาตุ ในที่นี้จึงหมายถึง กระดุกหรืออัฐิธาตุของพระวิปัสสนาจารย์ที่ (เชื่อว่า) กลายเป็นพระธาตุ หรือกลายเป็นสภาพจากกระดุกทั่วไปเป็นสภาพคล้ายธาตุบริสุทธิ์ ซึ่งตามความเชื่อของพุทธศาสนิกชนทั่วไป เข้าใจว่าผู้ที่ประพฤติธรรมเป็นปกติจนสามารถบรรลุเป็นพระอรหันต์แล้ว กระดุกหรืออัฐิจะกลายเป็นพระธาตุ ซึ่งในพื้นที่อีสานตอนล่างพบว่า กระดุกของพระวิปัสสนาจารย์ทั้งหมดกลายเป็นพระธาตุ



ภาพที่ 7-8: ทันตธาตุของท่านหลวงปู่เสาร์ กันตสีโล  
อัฐิธาตุหลวงตามหาบัวญาณสัมปันโน  
(ภาพโดยฉลอง พันธุ์จันทร์)

6. กลุ่มศาสนธรรม ในที่นี้หมายถึง คำสอนของพระวิปัสสนาจารย์ในพื้นที่อีสานตอนล่าง ซึ่งปรากฏในรูปแบบคำสอนที่เป็นหนังสือ เช่น มุตโตทัย ของหลวงปู่มั่น ป้ายภายิต การบอกเล่าของคนในพื้นที่ และการอบรมวิปัสสนากรรมฐานตามวาระที่สำคัญ รวมถึงการปฏิบัติธรรมตามเทศกาลอีกด้วย ซึ่งปรากฏว่า ในทุกวัดที่มีความสัมพันธ์กับพระวิปัสสนาจารย์ในพื้นที่อีสานตอนล่างได้ยึดถือปฏิบัติตามศักยภาพของแต่ละวัด แต่ที่โดดเด่นนั้นพบว่า วัดหนองป่าพงจะมีความต่อเนื่องในเรื่องการสืบต่อศาสนธรรมมากกว่าสถานอื่น ๆ ส่วนวัดอื่น ๆ ที่มีความสัมพันธ์หรือเป็นวัดที่พระวิปัสสนาจารย์เคยอยู่จำพรรษานั้นจะเป็นป้ายภายิต คำสอน และพุทธศาสนสุภาษิต ตัดกระจายอยู่ตามพื้นที่ภายในวัดเป็นหลัก เช่น ที่วัดดอนธาตุ ของหลวงปู่เสาร์ กนตสีโล เป็นต้น



❖ ภาพที่ 9: คำสอนของหลวงปู่เสาร์ กนตสีโล ที่ปรากฏอยู่ภายในวัดดอนธาตุ (ภาพโดยฉลอง พันธุ์จันทร์)

ส่วนเส้นทางในการท่องเที่ยวที่มีความเชื่อมโยงกับภูมิทัศน์พระวิปัสสนาจารย์ในอีสานตอนล่างนั้น ประกอบด้วยเส้นทางท่องเที่ยวทั้งระหว่างจังหวัดและภายในจังหวัด เส้นทางท่องเที่ยวเชิงพุทธที่น่าสนใจภายในจังหวัด คือ เส้นทางท่องเที่ยวภายในจังหวัดอุบลราชธานี สามารถใช้เวลาในการท่องเที่ยวตั้งแต่ 1 วัน 1 คืน 2 วัน 1 คืน และ 3 วัน 2 คืน ขึ้นอยู่กับเวลาของนักท่องเที่ยวเชิงพุทธ แต่สำหรับนักท่องเที่ยวเชิงพุทธที่มีความประสงค์จะปฏิบัติธรรมไปด้วยก็สามารถเข้าปฏิบัติธรรมได้ในทุกวัดตามเวลาและเทศกาลที่ทางวัดกำหนดให้ โดยเฉพาะวัดที่เคยเป็นที่พำนักของพระวิปัสสนาจารย์ทั้ง 6 รูปข้างต้น สำหรับเส้นทางที่ 1 เริ่มจากวัดป่าสาละวัน อำเภอเมือง จังหวัดนครราชสีมา เข้าสู่เส้นทางหมายเลข 226 ไปจังหวัดบุรีรัมย์ เข้าสู่เส้นทาง 219 ไปที่วัดระหาน (เกาะแก้วธุดงค์สถาน) อำเภอบ้านด่าน จังหวัดบุรีรัมย์ และกลับมาสู่เส้นทางหมายเลข 226 ไปจังหวัดสุรินทร์ และเส้นทางหมายเลข 214 ไปที่วัดบูรพาราม และวัดป่าไทรวิเวก สู่อำเภอเมืองสุรินทร์ และเส้นทางหมายเลข 226 ไปจังหวัดศรีสะเกษ และจังหวัดอุบลราชธานี โดยเส้นทางหมายเลข 321 ไปสู่วัดหนองป่าพง

และเส้นทางหมายเลข 217 ไปสู่วัดดอนธาตุ อำเภอพิบูลมังสาหาร เส้นทางท่องเที่ยวเชิงศาสนาสายนี้ใช้ระยะเวลา 3 วัน 2 คืน/

นครราชสีมา	บุรีรัมย์	สุรินทร์	ศรีสะเกษ	อุบลราชธานี
วัดป่าศาลวัน	วัดระหาน	วัดบูรพาราม วัดป่าไทรวิเวก	(ปราสาทศรี ขรภูมิ)	วัดสุปฏิหาราม วัดศรีทองฯ วัดเสียบ วัดใต้พระเจ้า องค์ตั้ง วัดบูรพาราม วัดหนองปพง วัดดอนธาตุ

หมายเหตุ: โปรแกรมการท่องเที่ยวสามารถปรับเป็นการท่องเที่ยวเชิงศาสนาและวัฒนธรรมได้ โดยสามารถจัดสถานที่โบราณสถานอื่นๆ ในแต่ละจังหวัดเพิ่มเข้ามาได้ ซึ่งจะทำให้การท่องเที่ยวมีความน่าสนใจมากยิ่งขึ้น แต่สำหรับนักท่องเที่ยวเชิงศาสนาก็สามารถเดินทางไปยังวัดใดวัดหนึ่งเพื่อปฏิบัติธรรมโดยเฉพาะได้ตามวันเวลาที่ทางวัดได้จัดขึ้นในแต่ละเดือนหรือแต่ละช่วงเวลา

ส่วนเส้นทางการท่องเที่ยวเชิงพุทธภายในจังหวัดอุบลราชธานี เริ่มจากวัดสุปฏิหารามวรวิหาร ไปวัดศรีอุบลรัตนาราม โดยใช้ถนนเขื่อนธานี ไปที่วัดเสียบ วัดใต้พระเจ้าใหญ่องค์ตั้ง วัดบูรพาราม โดยใช้ถนนพลแพน และถนนพลโลว์ฤทธิ์ และสุดท้ายที่วัดดอนธาตุ โดยใช้ถนนสาย 4005 และ 2222 ถือว่าเป็นเส้นทางการท่องเที่ยวเชิงพุทธ เน้นกลุ่มท่องเที่ยวเส้นทางอาจาริยบูชา โดยมีหลวงปู่เสาร์ กนตสีโลเป็นหลัก เพราะเส้นทางนี้หลวงปู่เสาร์ กนตสีโล จะมีความโดดเด่นกว่าพระวิปัสสนาจารย์รูปอื่นๆ และหลวงปู่เสาร์ ถือว่าเป็นพระวิปัสสนาจารย์ที่มีบทบาทมากที่สุด ในอีสานตอนล่าง โดยเฉพาะจังหวัดอุบลราชธานีเส้นทางนี้ สามารถใช้เวลาภายใน 1 วัน หรือ 1 วัน 1 คืน ได้ เพราะเป็นเส้นทางการท่องเที่ยวภายในจังหวัดอุบลราชธานี

จากผลการศึกษาทำให้พบว่า มีพระวิปัสสนาจารย์ในยุคแรกที่กระจายอยู่ในพื้นที่จำนวน 4 จังหวัด คือ อุบลราชธานี นครราชสีมา สุรินทร์ และบุรีรัมย์ จังหวัดอุบลราชธานี ถือได้ว่าเป็นจังหวัดที่ให้กำเนิดพระวิปัสสนาจารย์ และส่วนหนึ่งได้กระจายกันอยู่ในพื้นที่อีสานตอนล่าง ทำให้เกิดระบบภูมิทัศน์วัฒนธรรมที่เกี่ยวข้องกับพระวิปัสสนาจารย์ที่โดดเด่น

เด่นและเป็นที่ยอมรับในเชิงประจักษ์ในปัจจุบัน คือ วัดที่มีความเกี่ยวข้องกับพระวิปัสสนาจารย์ เจดีย์ พระพุทธรูปศักดิ์สิทธิ์ อัฐิธาตุ พิพิธภัณฑน์ และหลักคำสอนหรือศาสนธรรมในมุมมองด้านการท่องเที่ยว สามารถจัดเป็นเส้นทางการท่องเที่ยวเชิงพุทธ โดยอาศัยระบบภูมิทัศน์พระวิปัสสนาจารย์ จำนวน 3 เส้นทาง ประกอบด้วย 1) เส้นทางท่องเที่ยวภายในจังหวัด (อุบลฯ) และเส้นทางการท่องเที่ยวฯ เชื่อมโยง จำนวน 2 เส้นทาง

## อภิปรายผล

การวิจัยนี้ใช้แนวคิดเพื่อเป็นแนวทางในการศึกษาวิเคราะห์ จำนวน 3 แนวคิด ประกอบด้วย แนวคิดภูมิทัศน์วัฒนธรรม แนวคิดการท่องเที่ยวเชิงพุทธ และแนวคิดธรรมชาติปฏิบัติ พบว่า พื้นที่ภาคอีสานตอนล่าง จัดเป็นพื้นที่หนึ่งที่มีความสำคัญด้านภูมิทัศน์มีพระวิปัสสนาจารย์ในยุคแรกเริ่มที่โดดเด่นจำนวน 6 รูป คือ พระอาจารย์เสาร์ กนตสีโล พระอาจารย์มั่น ภูริทัตโต พระอาจารย์สิงห์ ขันตยาคโม พระอาจารย์ดูลย์ อดุลโล พระอาจารย์พุด ฐานิโย พระอาจารย์สาม อภิญาโน และพระอาจารย์จันทร์แรม เขมสิริ ซึ่งพระวิปัสสนาจารย์เหล่านี้ได้กระจายอยู่ในพื้นที่อีสานตอนล่าง ประกอบด้วย จังหวัดอุบลราชธานี จังหวัดนครราชสีมา จังหวัดสุรินทร์ จังหวัดบุรีรัมย์ แต่ไม่ปรากฏอยู่ในพื้นที่จังหวัดศรีสะเกษ ซึ่งระบบภูมิทัศน์ในระยะแรกมีความเกี่ยวข้องกับตัวบุคคลเป็นหลัก คือ พระวิปัสสนาจารย์ ในระยะต่อมาระบบภูมิทัศน์มีพัฒนาการมาเป็นรูปธรรม เช่น ศาสนสถาน ซึ่งในที่นี้คือวัด แต่ในช่วงหลังจากพระวิปัสสนาจารย์ได้มรณภาพไปแล้ว ปรากฏว่าภูมิทัศน์ที่เกี่ยวข้องกับพระวิปัสสนาจารย์ได้มีรูปแบบที่ชัดเจนยิ่งขึ้น ทั้งในส่วนที่เป็นรูปธรรมและนามธรรม ซึ่งภูมิทัศน์ในช่วงหลังนี้จัดได้ว่าเป็นทรัพย์สินทางวัฒนธรรม ที่แสดงถึงการผสมผสานเชื่อมโยงระหว่างพระวิปัสสนาจารย์กับชุมชนและสังคม เช่น เจดีย์และพิพิธภัณฑน์ เป็นต้น ซึ่งถือว่าเป็นภูมิทัศน์วัฒนธรรมที่ได้รับการออกแบบและสร้างสรรค์อย่างตั้งใจโดยมนุษย์ ในความหมายของ Feilden และ Jokilehto (1993) ภูมิทัศน์วัฒนธรรม คือ งานของมนุษย์หรืองานที่รวมกันระหว่างธรรมชาติและมนุษย์ และเป็นพื้นที่ทางประวัติศาสตร์สุนทรียศาสตร์อีกด้วย ซึ่งผลจากการศึกษาภูมิทัศน์วัฒนธรรมที่มีความสัมพันธ์กับพระวิปัสสนาจารย์ในภาคอีสานตอนล่างที่มีความเหมือนกันคือ เจดีย์ พิพิธภัณฑน์ วัด และอัฐิธาตุของพระวิปัสสนาจารย์

สำหรับภูมิทัศน์วัฒนธรรมเหล่านี้ สามารถนำมาจัดเป็นการท่องเที่ยวเชิงพุทธหรือการท่องเที่ยวเชิงจิตวิญญาณได้ เพราะในพื้นที่ทั้งหมดเกี่ยวข้องกับพระวิปัสสนาจารย์ เช่น วัด เจดีย์ พิพิธภัณฑน์ รวมทั้งหลักธรรมคำสอนของพระวิปัสสนาจารย์ทุกรูปในพื้นที่ เป็นต้น องค์การยูเนสโก (2005) ถือว่าเป็นทรัพย์สินทางวัฒนธรรมที่แสดงถึงการผสมผสานเชื่อม



โยงระหว่างมนุษย์และธรรมชาติ เป็นพัฒนาการของสังคมมนุษย์ และการตั้งถิ่นฐานผ่านกาลเวลาภายใต้อิทธิพลของข้อจำกัดทางกายภาพ และ/หรือเป็นสิ่งที่เห็นได้จากสิ่งแวดล้อมทางธรรมชาติ และแรงขับเคลื่อนทางวัฒนธรรมเศรษฐกิจและสังคมที่สืบเนื่องกันมาสามารถนำมาบริหารจัดการในมิติการท่องเที่ยวเชิงพุทธได้ สำหรับผู้ปฏิบัติธรรมหรือต้องการพักผ่อนทางจิตวิญญาณ หรือทำกิจกรรมการปฏิบัติทางด้านจิตใจ ซึ่งมีเป้าหมายที่การพัฒนา การรักษา การฟื้นฟูร่างกาย จิตใจ และจิตวิญญาณได้ เช่น ในพื้นที่วัดหนองป่าพง จะมีความชัดเจนในเรื่องการพัฒนาเชิงจิตวิญญาณ และนัยดังกล่าวสอดคล้องกับความหมาย ลักษณะและแนวทางการปฏิบัติของการท่องเที่ยวเชิงพุทธ ที่สุทธิชัย อากาศโร (2554: 66) ว่าเป็นการเดินทางท่องเที่ยวที่ก่อให้เกิดความรู้ความเข้าใจ ทั้งในด้านรูปธรรมและนามธรรม กล่าวคือ เป็นการศึกษาค้นคว้าความรู้จากสิ่งที่มองเห็นจากภายนอก ทั้งทางธรรมชาติและทางศิลปวัฒนธรรม แล้วมองสรรพสิ่งโดยเป็นองค์รวม ให้เกิดความเข้าใจในความหมายและซาบซึ้งถึงภายในอันเป็นนามธรรม และสามารถปฏิบัติต่อสิ่งต่างๆ อย่างเกื้อกูลซึ่งกันและกัน ซึ่งเป็นการท่องเที่ยวที่ก่อให้เกิดความดีงามต่อตนเองและผู้อื่นในลักษณะที่เกื้อกูลกัน กล่าวคือ เป็นการเยี่ยมเยือน ชื่นชม ชุมชน สังคม และวัฒนธรรมอย่างมีคุณค่าร่วมกัน โดยยึดหลักของศีล สมาธิ ปัญญา กล่าวคือ มีข้อปฏิบัติทางกาย วาจา ร่วมกัน ในทางที่ถูกต้อง ไม่เบียดเบียนตนเองและผู้อื่น และยึดมั่นในหลักการของความถูกต้อง และเป็นธรรม

ส่วนในพื้นที่อื่นที่มีความเกี่ยวข้องกับพระวิปัสสนาจารย์ จะมีความเหมาะสมกับการท่องเที่ยวเชิงพุทธที่เน้นวิธีการแบบบุญนิยม คือ การไหว้พระ สวดมนต์ ขอมพร หรือการปฏิบัติธรรมในช่วงเทศกาลที่สำคัญทางศาสนาหรือวันสำคัญของรัฐ เช่น วันพ่อแห่งชาติ วันแม่แห่งชาติ วันขึ้นปีใหม่ เป็นต้น แต่ถ้าวิเคราะห์ตามแนวคิดธรรมภาคปฏิบัติทั้งหมดจะยึดหลักสมถกรรมฐานเป็นตัวตั้ง โดยใช้แนวทางการภาวนาแบบ “พุทโธ” แต่ในส่วนของวัดหนองป่าพง ของหลวงพ่อบุชา สุภทโท ก็มีความแตกต่างออกไป ซึ่งจะเน้นในเรื่องของอานาปานสติเป็นหลัก แต่ทั้งหมดจะเห็นว่า ภูมิทัศน์พระวิปัสสนาจารย์ในอีสานตอนล่างมีความสำคัญและตั้งอยู่บนพื้นฐานของชุมชนในท้องถิ่นนั้นๆ ซึ่งมีความเป็นพลวัตสูงตามบริบททางสังคมและเศรษฐกิจของชุมชน

สำหรับเส้นทางท่องเที่ยวเชิงพุทธที่มีความสัมพันธ์กับพระวิปัสสนาจารย์ในอีสานตอนล่าง จะเห็นว่า มีพื้นที่และเส้นทางที่มีความเชื่อมโยงกันไม่ห่างกันมากนัก เช่นในพื้นที่จังหวัดอุบลราชธานี มีพื้นที่ที่มีความสัมพันธ์กับพระวิปัสสนาจารย์ซึ่งมีระยะทางไม่ห่างกันมากนัก ส่วนมากพื้นที่เหล่านี้ตั้งอยู่ในอำเภอเมืองเป็นหลัก แต่มีพื้นที่นอกจากอำเภอเมือง คือ วัดดอนธาตุ ที่มีความสัมพันธ์กับพระอาจารย์เสาร์ กนตสีโล แต่ก็ไม่ได้ถือว่าอยู่ห่าง



มากนัก เพราะในปัจจุบันถือว่ามีความสะดวกในการเดินทางมาก โดยเฉพาะการใช้รถยนต์ส่วนตัว ส่วนเส้นทางเชื่อมโยงระหว่างจังหวัดอื่นๆ ก็ถือว่ามีความสะดวกเพราะสามารถใช้เส้นทางหลักในการเดินทางได้ประมาณ 200 กิโลเมตรจากจังหวัดนครราชสีมาสู่จังหวัดอุบลราชธานี ซึ่งทรัพยากรทางศาสนาเหล่านี้จัดอยู่ในระบบภูมิทัศน์เดียวกันตามความหมายที่องค์การยูเนสโกได้กล่าวไว้แล้ว และเส้นทางการท่องเที่ยวนี้ถือว่าเป็นเส้นทางการท่องเที่ยวระยะกลาง คือ ไม่นไกลมากนักสามารถท่องเที่ยวได้ภายในระยะเวลา 3 วัน 2 คืน หรือ 1 คืน 2 วันได้

## ข้อเสนอแนะ

### 1. ข้อเสนอแนะเชิงนโยบาย

รัฐและหน่วยงานที่เกี่ยวข้อง สามารถนำผลการวิจัยนี้ไปจัดทำเส้นทางท่องเที่ยวเชิงพุทธหรือการท่องเที่ยวเชิงจิตวิญญาณได้ โดยจัดทำแผนที่การท่องเที่ยวเชิงพุทธภายใต้ “กลุ่มท่องเที่ยวเส้นทางอาจารย์บูชา”

### 2. ข้อเสนอแนะในเชิงวิจัย

2.1 การวิจัยส่วนใหญ่ที่เกี่ยวข้องกับพระวิปัสสนาจารย์จัดอยู่ในกลุ่ม “วัดป่า” แต่ปัจจุบันพบว่า วัดป่าในความหมายเดิม (วัดป่าคู่กับพระวิปัสสนาจารย์) ได้เปลี่ยนไป พบว่ามีการปฏิบัติเพียงเฉพาะเทศกาลและขาดความเข้มข้นเหมือนในอดีต ฉะนั้นผู้วิจัยจึงเสนอว่าควรมีการศึกษาเกี่ยวกับพลวัตวัดป่ากับการรักษาอัตลักษณ์ของตนเองในยุคปัจจุบัน/โลกาภิวัตน์

2.2 ควรมีการศึกษาพื้นที่การท่องเที่ยวเชิงพุทธที่มีความสัมพันธ์กับพระวิปัสสนาจารย์ในระดับประเทศ เพื่อจัดทำแผนที่และเส้นทางท่องเที่ยวเชิงพุทธ เพราะในเชิงประวัติศาสตร์พระวิปัสสนาจารย์ในระดับท้องถิ่นหรือในระดับประเทศ พบว่า ทั้งหมดมีความสัมพันธ์กันไม่ทางใดก็ทางหนึ่ง

2.3 จากการศึกษาเชิงพื้นที่พบว่า มีพระพุทธรูปสำคัญในเชิงประวัติศาสตร์และเป็นที่ศรัทธาของทั้งคนไทยและลาว ซึ่งมีประวัติการเดินทางข้ามพรมแดนรัฐ แต่ยังสามารถคงไว้ซึ่งศรัทธา ประเด็นที่น่าสนใจคือ ในพื้นที่ประเทศไทยและลาวมีพระพุทธรูปข้ามแดนจำนวนหนึ่งที่ยังคงไว้ซึ่งตำนานและการรับรู้ของพุทธศาสนิกชนไทยและลาว ซึ่งอาจสะท้อนให้เห็นมิติความสัมพันธ์ระหว่างประเทศทั้งทางศาสนาและสังคมวัฒนธรรม แต่อาจมีข้อขัดแย้งในมิติทางประวัติศาสตร์และการเมือง ซึ่งผู้สนใจอาจนำประเด็น “พระพุทธรูปข้ามแดน” ไปศึกษาในมิติใดมิติหนึ่งก็ได้

## กิตติกรรมประกาศ

งานวิจัยนี้ได้รับการสนับสนุนงบประมาณการทำวิจัยจากคณะมนุษยศาสตร์และสังคมศาสตร์ มหาวิทยาลัยมหาสารคาม ปี พ.ศ. 2557

## เอกสารอ้างอิง

- กรมการท่องเที่ยว. (2558). แผนปฏิบัติการพัฒนาแหล่งท่องเที่ยวที่มีศักยภาพของประเทศ พ.ศ. 2558-2560. [ออนไลน์]. ได้จาก: [http://www.mots.go.th/ewt\\_dl\\_link.php?nid=7114](http://www.mots.go.th/ewt_dl_link.php?nid=7114). [สืบค้นเมื่อ วันที่ 23 ตุลาคม 2560].
- กระทรวงการท่องเที่ยวและกีฬา. (2558). นโยบายและยุทธศาสตร์การท่องเที่ยว พ.ศ. 2558-2560. [ออนไลน์]. ได้จาก: [http://www.mots.go.th/ewt\\_dl\\_link.php?nid=7114](http://www.mots.go.th/ewt_dl_link.php?nid=7114). [สืบค้นเมื่อ วันที่ 22 ตุลาคม 2560].
- ดำรงราชานุภาพ, สมเด็จพระเจ้าบรมวงศ์เธอ กรมพระยา. (2518). ตำนานพุทธเจดีย์. พิมพ์ครั้งที่ 3. กรุงเทพฯ: อรุณสภา.
- ธรรมปิฎก, พระ, (ป.อ. ปยุตโต). (2538). พุทธธรรม. กรุงเทพมหานคร: มหาวิทยาลัยมหาจุฬาลงกรณราชวิทยาลัย.
- ธัมมโรภิกขุ. (2554). ธรรมประวัติหลวงปู่จาม มหาบุญญเฑียร ผู้มากมีบุญ. กรุงเทพมหานคร: มติชน.
- ธีระพงษ์ มีไธสง. (2556). ฮตสรง ภูมิปัญญาพื้นบ้านพิธีเถรภาภิษกพระสงฆ์ในภาคอีสาน. มหาสารคาม: ตักสิลาการพิมพ์.
- มานิช พรหมปัญญา. (2556). แนวทางการเตรียมความพร้อมการท่องเที่ยวเชิงพุทธของจังหวัดอุบลราชธานี. [ออนไลน์]. ได้จาก: [www.tourismtaat.siam.edu/images/magazine/m8b2/w4pdf](http://www.tourismtaat.siam.edu/images/magazine/m8b2/w4pdf). [สืบค้นเมื่อ วันที่ 23 ตุลาคม 2560].
- ราชบัณฑิต. (2542). พจนานุกรมฉบับราชบัณฑิตยสถาน พ.ศ. 23542. กรุงเทพมหานคร: นานมีบุ๊คส์ จำกัด.
- สุทธิชัย อามากร, พระมหา, (อบอู่). (2554). รูปแบบและเครือข่ายการเรียนรู้ของแหล่งท่องเที่ยวประเภทวัดในประเทศไทย. [ออนไลน์]. ได้จาก: [Library.nhrc.or.th/ulib/searching.php](http://Library.nhrc.or.th/ulib/searching.php). [สืบค้นเมื่อ วันที่ 23 ตุลาคม 2560].
- Feilden, B. and Jokilehto J. (1993). **Management Guidelines for the World Cultural Heritage Sites**. Rome (Italy): ICCROM.
- UNESCO. (2005). **The World Heritage Convention**. [Online]. Available from: <http://whc.unesco.org/en/convention/>. [Accessed 23 October 2017].

