

เส้นทางการเคลื่อนย้ายแรงงานข้ามชาติสัญชาติกัมพูชา ผ่านจุดผ่านแดนถาวรช่องจอม กรณีศึกษา: อำเภอเมือง จังหวัดสุรินทร์

The Spatial mobility of Cambodian labors crossing Chong Chom
border : in case study Mueang district, Surin Province

แพรวพลอย พวงศรี*, นันทพร อยู่สุ-อาด**
Praeploy Puangsri, Nanthaporn U-saard

บทคัดย่อ

การเคลื่อนย้ายแรงงานได้อย่างเสรีส่งผลให้จำนวนแรงงานข้ามชาติกัมพูชาเพิ่มขึ้นเป็นจำนวนมาก ก่อให้เกิดปัญหาการแย่งงานของคนไทยในพื้นที่ รวมถึงแรงงานอาจไม่ได้รับสวัสดิการที่ทั่วถึง การศึกษาครั้งนี้มีวัตถุประสงค์เพื่อศึกษาเส้นทางการเคลื่อนย้ายของแรงงาน รวมถึงกระบวนการและการเข้ามาของแรงงานและการปรับตัวของแรงงานข้ามชาติสัญชาติกัมพูชา ในพื้นที่อำเภอเมือง จังหวัดสุรินทร์ ด้วยวิธีการรวบรวมและวิเคราะห์ข้อมูลสถิติแรงงานข้ามชาติสัญชาติกัมพูชา ปี 2559

จากสำนักงานจัดหางาน จังหวัดสุรินทร์ รวมทั้งพื้นที่สำรวจและสัมภาษณ์แรงงานข้ามชาติสัญชาติกัมพูชาในพื้นที่อำเภอเมืองสุรินทร์ ผลการศึกษาพบว่า แรงงานข้ามชาติสัญชาติกัมพูชาที่เคลื่อนย้ายผ่านจุดผ่านแดนถาวรช่องจอม จังหวัดสุรินทร์ ส่วนใหญ่เดินทางมาจากจังหวัดอุดรธานีชัย จังหวัดบันทายมีชัย และจังหวัดเสียมราฐ คิดเป็นร้อยละ 45 12 และ 10 ตามลำดับ สำหรับแรงงานข้ามชาติสัญชาติกัมพูชาที่เข้ามาทำงานในอำเภอเมืองสุรินทร์ ส่วนใหญ่กระจายตัวไปอาศัยอยู่บริเวณตำบลในเมือง ตำบลนอกเมือง และตำบลเจียง คิดเป็นร้อยละ 24, 19 และ 18 ตามลำดับ โดยนิยมประกอบอาชีพค้าปลีกค้าส่งแผงลอย กิจการต่อเนื่องการเกษตร และลูกจ้างในครัวเรือน โดยกระบวนการเข้ามาทำงานในพื้นที่อำเภอเมือง จังหวัดสุรินทร์ของแรงงานข้ามชาติสัญชาติกัมพูชา พบว่า เดินทางย้ายมาพร้อมกับครอบครัวมากที่สุด รองลงมา คือ เดินทางผ่านนายหน้า ย้ายมาด้วยความต้องการของตนเอง และการชักชวนจากเพื่อน สาเหตุส่วนใหญ่มาจากการที่แรงงานข้ามชาติสัญชาติกัมพูชาที่เคลื่อนย้ายเข้ามาประกอบอาชีพในจังหวัดสุรินทร์มีชีวิตความเป็นอยู่ที่ดีขึ้น เมื่อเทียบกับการประกอบอาชีพในถิ่นที่อยู่เดิม ส่งผลให้แรงงานเหล่านี้กลับไปอพยพครอบครัวของตนให้เคลื่อนย้ายเข้ามาทำงานเช่นเดียวกัน โดยผลการศึกษาสามารถนำไปใช้เป็นข้อมูลสนับสนุนแนวทางในการบริหารจัดการแรงงานข้ามชาติในพื้นที่ สามารถ

*นิสิตระดับปริญญาตรี สาขาวิชาภูมิศาสตร์ คณะมนุษยศาสตร์และสังคมศาสตร์ มหาวิทยาลัยมหาสารคาม

**อาจารย์ประจำสาขาวิชาภูมิศาสตร์ คณะมนุษยศาสตร์และสังคมศาสตร์ มหาวิทยาลัยมหาสารคาม

*BS student, Development Geography for Resources Management, Faculty of Humanities and Social Sciences, Mahasarakham University

**Lecturer, Development Geography for Resources Management, Faculty of Humanities and Social Sciences, Mahasarakham University

นำไปสู่แนวทางเลือกในการพัฒนาให้กับหน่วยงานที่เกี่ยวข้องด้านการจัดการปัญหาแรงงานข้ามชาติได้อย่างเหมาะสมและมีประสิทธิภาพ

คำสำคัญ: แรงงานข้ามชาติสัญชาติกัมพูชา, การเคลื่อนย้ายแรงงาน, จุดผ่านแดนถาวร
ช่องจอม

Abstract

The Free Flow of labors in nowadays has caused an increase of Cambodian labors in Thailand. They have come to take jobs from Thai citizen and a lot of labors could not reach welfare benefits from Thai government. This research will study Cambodian labors route of Spatial mobility of Cambodian labors crossing Chong Chom border and of Cambodian labors adaptation in case study Mueang district, Surin Province. The data of this research are gathered from two sources, the primary data is collected from interview Cambodian migrants who live in Mueang district, Surin Province. The secondary data is from the Cambodian migrant workers in Mueang district, Surin Province statistic which is gathered from Surin Provincial Employment Office. The study results showed that, Cambodian labors who have moved through Chong Chom border crossing were from Oddar Meanchey Province, Banteay Meanchey Province and Siem Reap Province accounted for 45 percent, 12 percent and 10 percent respectively. After studied sampling interviews Cambodian migrant workers who lived in Mueang district, Surin Province. The study discovered that, 24 percent lived in Nai Muaeng sub- district, 19 percent lived in Nok Muang sub- district and 18 percent lived in Chaniang sub- district. The migrant workers came to work as a vendor, continuous agricultural business and house hold worker. The study of migrant process also explored that, most of the workers were migrant with their family, some were migrant with agent and friends. The major motivation of Cambodian workers migrant to Surin Province is for better living standard. After worker's living standard has improved, they started to migrant their family to Surin Province. The benefit from the study is to improve worker migrant management for more appropriate and more efficient in migrant worker related official department.

Keywords: *Cambodian Labors, Labors mobility procedure, Chong Chom border*



บทนำ

การรวมกลุ่มประชาคมอาเซียน (Asean Economic Community: AEC) เป็นปัจจัยสำคัญที่ช่วยเสริมสร้างความแข็งแกร่งทางเศรษฐกิจ เพิ่มความสามารถการแข่งขันในตลาดโลก สร้างอำนาจการต่อรองระหว่างประเทศ เพิ่มสวัสดิการและยกระดับความเป็นอยู่ของประชาชนประเทศสมาชิกอาเซียน (กรมอาเซียน : 2556) เพิ่มความสามารถในการรับมือกับปัญหาใหม่ๆ ระดับโลกที่ส่งผลกระทบต่อภูมิภาค เช่น โรคระบาด การก่อการร้าย หรืออาชญากรรมข้ามชาติ ภัยพิบัติทางธรรมชาติ ปัญหาสິงแวดล้อม ภาวะโลกร้อน และความเสี่ยงที่อาจเกิดจากการไม่สามารถแข่งขันทางเศรษฐกิจกับประเทศอื่นๆ นอกจากนี้เป็นการเปิดเสรีในด้านการเคลื่อนย้ายปัจจัยด้านต่างๆ เช่น การลงทุน จำนวนเงินทุน รวมถึงการเคลื่อนย้ายของแรงงานข้ามชาติระหว่างประเทศสมาชิกประชาคมอาเซียน เนื่องจากการเคลื่อนย้ายของแรงงานเป็นไปอย่างเสรี ส่งผลให้แรงงานจากประเทศสมาชิกประชาคมอาเซียนที่มีเขตชายแดนติดต่อกับประเทศในกลุ่มสมาชิกด้วยกัน เคลื่อนย้ายหรืออพยพไปยังประเทศใกล้เคียงที่มีเศรษฐกิจ การค้า การบริการ และความเป็นอยู่ของประชากรในประเทศที่ดีกว่า (กรมเจรจาการค้าระหว่างประเทศ: 2552)

เศรษฐกิจเข้าสู่การแข่งขันในเวทีโลกมากยิ่งขึ้น โครงสร้างเศรษฐกิจได้มีการเปลี่ยนแปลงไป ผลของการพัฒนาทำให้เกิดปัญหาด้านการขาดแคลนแรงงาน และความต้องการที่จะมีความเป็นอยู่ที่ดีขึ้นของประชากรที่อยู่ในภาคเกษตรกรรม หรือประชากรในชนชั้นแรงงานของประเทศที่ยังไม่พัฒนา อพยพเข้ามาทำงานในประเทศที่พัฒนาแล้ว เพื่อยกระดับความเป็นอยู่ให้ดีขึ้น (สันติ ศิริเมศรี : 2541) ซึ่งเป็นปัจจัยสำคัญที่ส่งผลให้เกิดการเคลื่อนย้ายแรงงานจากประเทศหนึ่งสู่อีกประเทศหนึ่ง ส่งผลถึงแรงงานข้ามชาติมีปฏิสัมพันธ์กับอีกสังคมและวัฒนธรรมหนึ่งผ่านการว่าจ้างแรงงาน ซึ่งลักษณะดังกล่าวเกิดขึ้นในแทบทุกภูมิภาคของโลก (สิริรัฐ สุกันยา: 2557) ผลจากการเติบโตทางโครงสร้างเศรษฐกิจสังคมทำให้ประเทศไทยมีการย้ายถิ่นฐาน ส่งผลให้เกิดปัญหาการขาดแคลนแรงงาน ทำให้มีความต้องการแรงงานข้ามชาติเข้ามาช่วยในเรื่องการทำงานด้านบริการต่างๆ จึงมีแรงงานข้ามชาติอพยพเข้ามาทำงานในประเทศไทย (สถาบันวิจัยประชากรและสังคม: 2555) ประกอบกับรัฐบาลไทยได้เริ่มมีนโยบายอนุญาตให้มีการจ้างแรงงานข้ามชาติจากประเทศเพื่อนบ้านที่มีสถานะเป็นผู้หลบหนีเข้าเมืองผิดกฎหมาย อาศัยอำนาจตามพระราชบัญญัติคนเข้าเมืองปี พ.ศ. 2552 และพระราชบัญญัติการทำงานคนต่างด้าวปี พ.ศ. 2521 อนุญาตให้จ้างผู้หลบหนีเข้าเมืองโดยผิดกฎหมายอยู่ระหว่างรอการส่งกลับ แต่อนุญาตให้อาศัยอยู่ในประเทศไทยแค่ชั่วคราวเท่านั้น (อดิศร เกิดมงคล: 2550)

ประเทศไทยเป็นประเทศที่มีการพัฒนาด้านเศรษฐกิจอย่างต่อเนื่อง ทั้งภาค การเกษตร อุตสาหกรรม และการค้าบริการ แต่มีความขาดแคลนทางด้านแรงงานทั้งเชิง ปริมาณและเชิงคุณภาพ และมีแนวโน้มจะทวีความรุนแรงมากขึ้นเรื่อยๆ โดยในเดือนกันยายน ปี พ.ศ. 2557 มีแรงงานต่างด้าวที่จดทะเบียนตามกฎหมายประมาณ 1.4 ล้านคน ซึ่งเมื่อเทียบกับ เดือนเดียวกันเมื่อปี พ.ศ. 2550 ที่มีอยู่ประมาณ 700,000 คน เป็นปัญหาให้เกิดการอพยพ เคลื่อนย้ายแรงงาน พัฒนาการของการอพยพแรงงานเริ่มต้นจากการเคลื่อนย้ายแรงงานจาก หมู่บ้านในชนบทสู่เมือง นำไปสู่การเคลื่อนย้ายแรงงานจากเมืองสู่เมืองและพัฒนาขึ้น เป็นการเคลื่อนย้ายแรงงานจากประเทศสู่ประเทศ โดยเฉพาะประเทศที่มีพรมแดนติดต่อกัน (พัชราวลัย วงศ์บุญสิน : 2552) จากข้อมูลสำนักงานบริหารแรงงานต่างด้าว กรมการจัด หางาน (2559) แสดงให้เห็นว่ามีแรงงาน 3 สัญชาติที่ขอใบอนุญาตทำงาน สถิติเดือนเมษายน พ.ศ. 2559 ได้แสดงจำนวนแรงงานข้ามชาติที่ได้รับอนุญาตทำงานที่วราขานาจักร มีจำนวน ทั้งสิ้น 1,557,778 คน

จังหวัดสุรินทร์เป็นจังหวัดหนึ่งในภาคตะวันออกเฉียงเหนือตอนล่าง มีชื่อเสียงใน เรื่องการค้าบริเวณชายแดนไทย-กัมพูชา มีชายแดนยังทำหน้าที่เป็น “จุดเชื่อมต่อ” ของ ความรุ่งเรืองทางเศรษฐกิจ เป็นช่องทางที่เปิดระหว่างประเทศเพื่อนบ้านที่มีพรมแดนติดต่อกัน ระหว่างประเทศไทยและประเทศกัมพูชา โดยจุดผ่านแดนถาวรช่องจอมได้อนุญาตให้ ประชาชนทั้งสองประเทศ บุคคลประเทศที่สาม นักท่องเที่ยวและยานพาหนะสัญจรผ่านจุด ผ่านแดนนี้ และมีการผ่อนปรนการควบคุมต่างๆ ในพื้นที่เพื่อประโยชน์ของประชาชนทั้งสอง ประเทศ รัฐบาลไทยเปิดจุดผ่านแดนถาวรช่องจอมเพื่อช่วยเหลือประเทศเพื่อนบ้านและส่งเสริมความสัมพันธ์ของประชาชนในระดับท้องถิ่น เมื่อมีการรวมกลุ่มประชาคมอาเซียนส่งผลให้เศรษฐกิจมีการพัฒนา ทำให้เกิดความต้องการทางด้านแรงงานเพิ่มขึ้น เกิดการจ้าง แรงงานข้ามชาติเพิ่มขึ้น ส่งผลให้เกิดการอพยพเคลื่อนย้ายแรงงานจากประเทศที่มีการจ้าง งานและอัตราค่าจ้างที่น้อยไปยังประเทศที่มีพรมแดนติดกัน เกิดการเพิ่มขึ้นของแรงงาน ข้ามชาติอย่างต่อเนื่อง มีประชากรแฝงที่เป็นแรงงานข้ามชาติจำนวนมากอยู่ในพื้นที่ ส่งผล ให้เกิดปัญหา เช่น การจ้างงาน ภาษา ที่พักอาศัยของแรงงานข้ามชาติ เนื่องจากแรงงาน ข้ามชาติไม่มีที่พักอาศัยเป็นหลักแหล่งและมักจะเคลื่อนย้ายไปตามแหล่งงาน (สำนักงาน สิทธิมนุษยชนแห่งชาติ: 2552) โดยแผนยุทธศาสตร์การพัฒนา (พ.ศ. 2554-2558) ของ องค์การบริหารส่วนจังหวัดสุรินทร์ในด้านการส่งเสริมธุรกิจการค้า การลงทุนและบริการ ภายใต้ความร่วมมือระหว่างภาครัฐ เอกชน และท้องถิ่น และการส่งเสริมการตลาด สินค้า และบริการที่มีศักยภาพทั้งในและต่างประเทศ ส่งเสริมการพัฒนาเกี่ยวกับการค้าของตลาด ระหว่างพรมแดน และการวางแผนพัฒนาพื้นที่เขตชายแดน ส่งผลให้จังหวัดสุรินทร์เป็น

จังหวัดที่มีการพัฒนาพื้นที่แนวชายแดนและเป็นจุดเคลื่อนย้ายแรงงานข้ามชาติที่สำคัญของประเทศ (สำนักงานจัดหางานจังหวัดสุรินทร์: 2559) โดยเฉพาะอำเภอเมือง จังหวัดสุรินทร์ เป็นพื้นที่ที่มีความอุดมสมบูรณ์ด้านทรัพยากรธรรมชาติ การคมนาคมขนส่ง รวมถึงการเกษตรและอุตสาหกรรม อีกทั้งเป็นศูนย์กลางด้านเศรษฐกิจและการค้าของจังหวัด ซึ่งเศรษฐกิจของอำเภอเมืองมีแนวโน้มขยายตัวในอัตราเร่งขึ้น ส่งผลให้อำเภอเมืองสุรินทร์เป็นพื้นที่สำคัญที่มีแรงงานกัมพูชาเข้ามาทำงานในพื้นที่จำนวนมาก ทำให้เกิดการบริหารจัดการแรงงานข้ามชาติ การวางแผนพัฒนาโครงสร้างพื้นฐานเพื่ออำนวยความสะดวกในด้านต่างๆ ที่มีอยู่อย่างมีประสิทธิภาพ และมีการนำระบบการขึ้นทะเบียนแรงงานมาใช้ตั้งแต่ปี พ.ศ. 2557 เป็นต้นมา

ดังนั้นผู้วิจัยจึงเล็งเห็นความสำคัญของการศึกษาเส้นทางการเคลื่อนย้ายแรงงานข้ามชาติกัมพูชาที่เคลื่อนย้ายผ่านจุดผ่านแดนช่องจอม เพื่อมาประกอบอาชีพในพื้นที่จังหวัดสุรินทร์ รวมถึงศึกษากระบวนการเข้ามาของแรงงานและการปรับตัวของแรงงานข้ามชาติสัญชาติกัมพูชาในพื้นที่อำเภอเมือง จังหวัดสุรินทร์ เพื่อเป็นแนวทางในการแก้ไขปัญหาแรงงานข้ามชาติในแต่ละพื้นที่ สามารถนำไปสู่แนวทางเลือกในการพัฒนาให้กับหน่วยงานที่มีหน้าที่ในการจัดการปัญหาแรงงานข้ามชาติให้กับเจ้าหน้าที่ในการปฏิบัติงานได้อย่างเหมาะสมและมีประสิทธิภาพ

ข้อมูลที่ใช้ในการศึกษา

1) ข้อมูลปฐมภูมิ เก็บรวบรวมข้อมูลที่ได้จากการสำรวจภาคสนามเพื่อศึกษาสภาพพื้นที่จริง โดยการสำรวจและสัมภาษณ์เชิงลึก เพื่อสำรวจพื้นที่และเก็บข้อมูลเกี่ยวกับการกระจายตัวและเส้นทางการเคลื่อนย้ายของแรงงานข้ามชาติกัมพูชา รวมไปถึงเก็บข้อมูลกระบวนการเข้ามาของแรงงานและการปรับตัวของแรงงานโดยใช้แบบสัมภาษณ์เป็นเครื่องมือในการเก็บข้อมูล

2) ข้อมูลทุติยภูมิ เป็นการศึกษาโดยการรวบรวมเอกสารและงานวิจัยที่เกี่ยวข้องกับแรงงานข้ามชาติได้แก่ ค้นคว้าบทความ หนังสือ เอกสารงานวิจัย และทบทวนแนวคิด ทฤษฎีที่เกี่ยวข้องกับแรงงานข้ามชาติ รวมไปถึงข้อมูลประชากรแรงงานข้ามชาติกัมพูชา จากการเก็บข้อมูลสถิติที่ได้จากหน่วยงานราชการ ผู้วิจัยได้รับความอนุเคราะห์ข้อมูลดังกล่าวจากสำนักงานจัดหางานจังหวัดสุรินทร์ (2559) ซึ่งมีข้อมูลการทะเบียนแรงงานต่างด้าวสัญชาติกัมพูชา ที่จดทะเบียนแรงงานต่างด้าวแบบเบ็ดเสร็จ จังหวัดสุรินทร์ (One stop Service) ตามมติคณะรัฐมนตรี เมื่อวันที่ 23 กุมภาพันธ์ พ.ศ. 2559

ประชากรและกลุ่มตัวอย่าง

1) ประชากรในการศึกษาครั้งนี้ คือแรงงานข้ามชาติกัมพูชาในพื้นที่อำเภอเมือง จังหวัดสุรินทร์ เป็นการเก็บข้อมูลสถิติที่ได้จากหน่วยงานราชการ เดือนกุมภาพันธ์ ปี พ.ศ. 2559 จำนวน 354 คน

2) กลุ่มตัวอย่างที่ใช้ในการศึกษาและสัมภาษณ์ครั้งนี้ได้มาจากการกำหนดขนาดกลุ่มตัวอย่างโดยใช้สูตรคำนวณ เพื่อทราบจำนวนตัวอย่างและกำหนดค่าความคลาดเคลื่อนโดยใช้สูตร การคำนวณของ Krejcie & Morgan ดังนี้

จำนวนประชากรมีจำนวนเป็นหลักร้อย ใช้กลุ่มตัวอย่าง 15-30 %

จำนวนประชากรมีจำนวนเป็นหลักพัน ใช้กลุ่มตัวอย่าง 10-15 %

จำนวนประชากรมีจำนวนเป็นหลักหมื่น ใช้กลุ่มตัวอย่าง 5-10 %

จาก จำนวนประชากร คือ 354 คน ผู้วิจัยได้ใช้การสุ่มกลุ่มตัวอย่างด้วยวิธีการสุ่มแบบตามช่วงชั้น (Stratified Random sampling) ตั้งแต่ระดับประเภทกิจการ ไปสู่ระดับบุคคล โดยผู้วิจัยสุ่มตัวอย่าง 15% จากจำนวนตัวอย่างทั้งหมด

ตารางที่ 1 กลุ่มตัวอย่างแรงงานข้ามชาติสัญชาติกัมพูชาแต่ละประเภทกิจการในพื้นที่อำเภอเมือง จังหวัดสุรินทร์

ประเภทกิจการ	จำนวนแรงงาน (คน)	กลุ่มตัวอย่าง (คน)
ค้าส่ง ค้าปลีก แผงลอย	84	12
เหมืองหิน	3	1
ลูกจ้างในครัวเรือนส่วนบุคคล	65	9
กิจการต่อเนื่อง การเกษตร	68	10
จำหน่ายอาหารและ เครื่องดื่ม	52	7



ประเภทกิจการ	จำนวนแรงงาน (คน)	กลุ่มตัวอย่าง (คน)
จำหน่ายอาหารและเครื่องดื่ม	52	7
กิจการก่อสร้าง	45	6
ผลิตหรือจำหน่ายวัสดุก่อสร้าง	19	2
เกษตรและปศุสัตว์	6	1
การให้บริการต่างๆ	19	1
จำหน่ายผลิตภัณฑ์โลหะ	2	1
ผลิตหรือจำหน่ายเสื้อผ้าสำเร็จรูป	1	1
รวม	354	51

เครื่องมือที่ใช้ในการวิจัย

เครื่องมือที่ใช้ในการจัดทำงานวิจัยเพื่อให้บรรลุวัตถุประสงค์ในการทำวิจัยครั้งนี้คือ

1. แบบสัมภาษณ์

เป็นเครื่องมือเพื่อใช้อธิบายประกอบการวิเคราะห์การกระจายและพฤติกรรมของแรงงานข้ามชาติกัมพูชาในพื้นที่อำเภอเมือง จังหวัดสุรินทร์ โดยการสัมภาษณ์เชิงลึก ในการสัมภาษณ์สามารถจำแนกได้ 2 ประเภทหลัก คือ 1) การสัมภาษณ์แบบมีโครงสร้าง (Standardized or Structured Interview) เป็นการสัมภาษณ์ที่ผู้สัมภาษณ์จะใช้แบบสัมภาษณ์ที่สร้างขึ้นไว้แล้วเป็นแบบในการถามกับผู้ให้สัมภาษณ์ ก็คือผู้สัมภาษณ์จะใช้คำถามแบบสัมภาษณ์กับผู้ให้สัมภาษณ์เหมือนกันหมดทุกคน และ 2) การสัมภาษณ์แบบไม่มีโครงสร้าง (Non-Structure Interview or Unstructured Interview) เป็นการสัมภาษณ์ที่ไม่ใช่แบบสัมภาษณ์คือ ไม่จำเป็นต้องใช้คำถามที่เหมือนกันหมดกับผู้ให้สัมภาษณ์ทุกคน ซึ่งในงานวิจัยครั้งนี้ทางปฏิบัติจะใช้ควบคู่กันทั้ง 2 แบบ เพื่อให้ได้ข้อมูลที่สมบูรณ์ที่สุด โดยแบ่งสัมภาษณ์จัดทำเป็น 3 ฉบับ ตามจุดมุ่งหมายที่ผู้วิจัยต้องการทราบจากกลุ่มตัวอย่าง ดังนี้

- 1) แบบสัมภาษณ์แรงงานข้ามชาติกัมพูชา โดยแบ่งออกเป็น 3 ตอน คือ
 - ตอนที่ 1 ข้อมูลทั่วไป ได้แก่ เพศ อายุ สถานภาพ ระดับการศึกษา
 - ตอนที่ 2 ข้อมูลการย้ายถิ่นฐาน ได้แก่ อาชีพที่ทำก่อนเดินทางมาจังหวัดสุรินทร์ พื้นที่ต้นทางก่อนเข้ามาทำงานในจังหวัดสุรินทร์ ข้ามพรมแดนด้วยวิธีใด รูปแบบการย้ายถิ่นฐาน กลุ่มที่มีอิทธิพลต่อการย้ายถิ่นฐาน ค่าใช้จ่ายในการเดินทางมาจังหวัดสุรินทร์ และจำนวนครั้งที่เข้ามาทำงานในจังหวัดสุรินทร์
 - ตอนที่ 3 ข้อมูลการทำงานและการปรับตัวแรงงาน ได้แก่ ประเภทของงานที่ทำในจังหวัดสุรินทร์ เหตุผลที่เข้ามาประกอบอาชีพ ระยะเวลาที่ทำงานในสถานประกอบการนี้ ค่าตอบแทนที่ได้รับ จำนวนเงินที่ส่งกลับบ้าน สวัสดิการที่ได้รับจากนายจ้าง ลักษณะที่พึงอาศัย รวมถึงการปรับตัวของแรงงานในด้านต่างๆ
- 2) แบบสัมภาษณ์เจ้าหน้าที่ที่มีส่วนเกี่ยวข้องกับแรงงานข้ามชาติ
- 3) แบบสัมภาษณ์นายจ้างสถานประกอบการ

2. ระบบสารสนเทศภูมิศาสตร์ (Geographic Information System: GIS)

เป็นเครื่องมือสำคัญในการบริหารจัดการเชิงพื้นที่ โดยสามารถช่วยในการจัดเก็บข้อมูลวิเคราะห์ ข้อมูลในเชิงพื้นที่ที่เป็นขั้นตอนเป็นระบบที่ดี สามารถนำผลจากการวิเคราะห์เชิงพื้นที่นี้ไปช่วยในกระบวนการตัดสินใจ เพื่อวางแผนพัฒนาจากอดีตต่อไปได้ ปัจจุบันเริ่มมีการนำระบบสารสนเทศภูมิศาสตร์มาใช้ในงานด้านต่างๆ รวมไปถึงมีการจัดการข้อมูลที่ได้จากการศึกษาทางด้านพฤติกรรมเคลื่อนย้ายถิ่นของมนุษย์ ซึ่งสามารถเชื่อมโยงข้อมูลต่างๆ ไว้กับตำแหน่งหรือส่วนประกอบของแผนที่ ทำให้สามารถเรียกดูข้อมูลได้จากแผนที่ได้ และสามารถนำข้อมูลต่างๆ ที่ใส่ไว้มาวิเคราะห์ร่วมกันได้อย่างสะดวกและเป็นรูปธรรม ง่ายต่อการเข้าใจ สามารถใช้เป็นระบบสนับสนุนการตัดสินใจ (Decision Support System) และระบบปฏิบัติงานได้เป็นอย่างดี

การวิเคราะห์ข้อมูล

วิเคราะห์ข้อมูลที่ได้จากแบบสัมภาษณ์ที่ลงพื้นที่เก็บข้อมูล นำมาตรวจสอบรวบรวมเพื่อสรุปข้อมูลและเรียบเรียง นำมาแสดงผลตามวัตถุประสงค์ ดังนี้

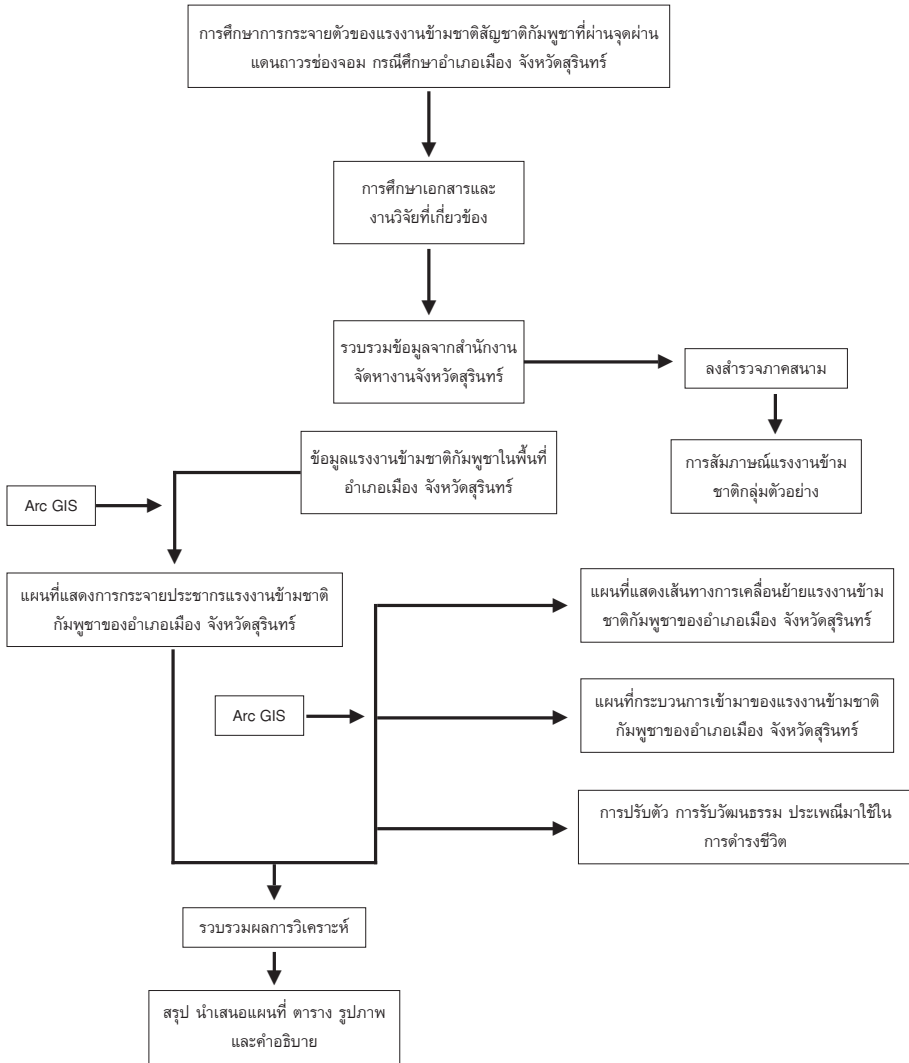
1. ขอความอนุเคราะห์ข้อมูลแรงงานข้ามชาติกัมพูชา จากสำนักงานจัดหางานจังหวัดสุรินทร์ ซึ่งเลือกเฉพาะข้อมูลแรงงานที่ถูกต้องตามกฎหมาย จากการรวบรวมข้อมูลสถิติประชากรแรงงานข้ามชาติที่ถูกต้องตามกฎหมายที่มีการจดทะเบียนแรงงานต่างด้าวแบบเบ็ดเสร็จ จังหวัดสุรินทร์ (One stop Service) ตามมติคณะรัฐมนตรี เมื่อวันที่ 23 กุมภาพันธ์ 2559 จากการบันทึกข้อมูลทะเบียนแรงงานต่างด้าวสัญชาติเมียนมา ลาว

กัมพูชา ซึ่งเป็นข้อมูลการจดทะเบียนแรงงาน ตั้งแต่วันที่ 1 เมษายน พ.ศ. 2559 วันที่ออกบัตรประจำตัวแรงงาน ถึง 31 มีนาคม พ.ศ. 2561 ที่เป็นวันบัตรหมดอายุของการจดทะเบียนแรงงาน ได้ทำการจำแนกข้อมูลประชากรแรงงานข้ามชาติกัมพูชา โดยแบ่งตำแหน่งแรงงานออกเป็น 2 ประเภท คือ กรรมกรและผู้รับใช้ในบ้าน ซึ่งตำแหน่งงานประเภทกรรมกรสามารถแบ่งประเภทงานได้ ดังนี้ ค้าส่ง ค้าปลีก แผลงลอย กิจการต่อเนื่องการเกษตร เหมืองแร่ จำหน่ายอาหารและเครื่องดื่ม กิจการก่อสร้าง ผลิตรหรือจำหน่ายวัสดุก่อสร้าง เกษตรและปศุสัตว์ การให้บริการต่างๆ จำหน่ายผลิตภัณฑ์โลหะ และผลิตรหรือจำหน่ายเสื้อผ้าสำเร็จรูป เพื่อดูการกระจายของแรงงานภายในพื้นที่อำเภอเมืองของจังหวัดสุรินทร์ โดยแสดงในรูปแบบของแผนที่การกระจายตัวของแรงงานข้ามชาติกัมพูชา

2. ลงพื้นที่เก็บรวบรวมข้อมูลภาคสนามโดยการสัมภาษณ์กลุ่มตัวอย่าง เพื่อทราบพื้นที่ต้นทางราชอาณาจักรกัมพูชา กระบวนการเข้ามาของแรงงาน รวมไปถึงพฤติกรรมกระบวนการเข้ามาของแรงงานข้ามชาติสัญชาติกัมพูชา อธิบายร่วมกับข้อมูลจากการสัมภาษณ์นายจ้างสถานประกอบการ และเจ้าหน้าที่ที่มีส่วนเกี่ยวข้องกับแรงงานข้ามชาติ

3. สรุปและนำเสนอข้อมูลในรูปแบบของข้อมูลเชิงพรรณนาวิเคราะห์ และประยุกต์ใช้โปรแกรมสารสนเทศทางภูมิศาสตร์เพื่อจัดทำแผนที่เส้นทางการเคลื่อนย้ายของแรงงานข้ามชาติสัญชาติกัมพูชา และการกระจายตัวของแรงงานเพื่อประกอบอาชีพต่างๆ ในเขตอำเภอเมือง จังหวัดสุรินทร์ ประกอบการอธิบายข้อมูลในเชิงพื้นที่

ขั้นตอนการศึกษา

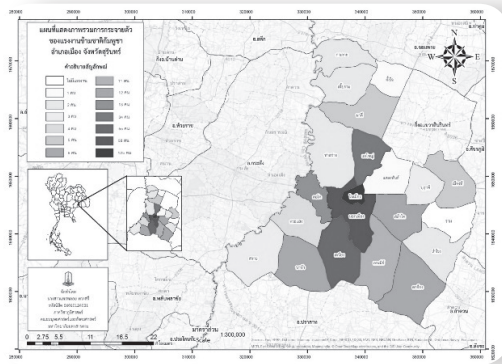


ผลการศึกษา

เส้นทางการเคลื่อนย้ายของแรงงานข้ามชาติสัญชาติกัมพูชาที่ผ่านจุดผ่านแดนถาวรช่องจอม จังหวัดสุรินทร์

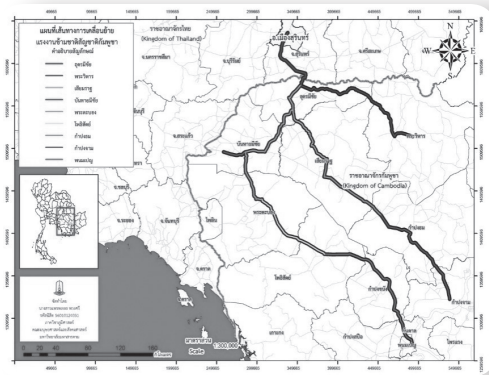
การศึกษาการกระจายตัวและเส้นทางการเคลื่อนย้ายของแรงงานข้ามชาติสัญชาติกัมพูชาที่ผ่านจุดผ่านแดนถาวรช่องจอม กรณีศึกษาอำเภอเมือง จังหวัดสุรินทร์ โดยทำการ

รวบรวมข้อมูลสถิติแรงงานข้ามชาติกัมพูชา จากสำนักงานจัดหางานจังหวัดสุรินทร์ ซึ่งเลือกเฉพาะข้อมูลแรงงานที่ถูกต้องตามกฎหมาย จากการรวบรวมข้อมูลสถิติประชากรแรงงานข้ามชาติที่ถูกต้องตามกฎหมาย ที่มีการจดทะเบียนแรงงานต่างด้าวแบบเบ็ดเสร็จ จังหวัดสุรินทร์ (One stop Service) ตามมติคณะรัฐมนตรี เมื่อวันที่ 23 กุมภาพันธ์ 2559 ซึ่งจากการบันทึกข้อมูลทะเบียนแรงงานต่างด้าวสัญชาติเมียนมา ลาว และกัมพูชา ซึ่งเป็นข้อมูลการจดทะเบียนแรงงาน ตั้งแต่วันที่ 1 เมษายน พ.ศ. 2559 วันที่ออกบัตรประจำตัวแรงงานถึง 31 มีนาคม พ.ศ. 2561 พบว่า จำนวนแรงงานข้ามชาติสัญชาติกัมพูชาในพื้นที่อำเภอเมือง จังหวัดสุรินทร์ที่ขึ้นทะเบียนถูกต้องตามกฎหมาย เฉพาะในเขตอำเภอเมือง จังหวัดสุรินทร์ มีจำนวนถึง 354 คน การกระจายตัวของแรงงานข้ามชาติสัญชาติกัมพูชา พบว่าแรงงานกระจายตัวตามพื้นที่ในตำบลต่างๆ ของอำเภอเมือง จังหวัดสุรินทร์ตามแหล่งงานที่มีความต้องการทางด้านแรงงานที่ปัจจัยสำคัญของการผลิต แรงงานไทยเลือกงานและไม่ต้องการทำงานหนักประเภท 3D นั่นคือ งานสกปรก (Dirty job) งานยาก (Difficult job) และงานอันตราย (Dangerous job) พร้อมทั้งแรงงานไทยบางส่วนมีการศึกษาในระดับสูงทำให้เกิดการเลือกงานส่งผลต่อการจ้างแรงงานข้ามชาติทดแทนแรงงานไทย พบว่าพื้นที่ในอำเภอเมืองเมืองสุรินทร์การกระจายตัวของแรงงานครอบคลุมถึง 20 ตำบล ดังรูปที่ 2 แบ่งเป็นตำบลในเมือง 125 คน คิดเป็นร้อยละ 35 และประกอบอาชีพค้าส่ง ค้าปลีก แผงลอย เนื่องจากในเมืองเป็นพื้นที่ศูนย์กลางด้านเศรษฐกิจและการค้า ส่งผลให้มีประเภทกิจการค้าส่ง ค้าปลีก แผงลอยจำนวนมาก รองลงมาตำบลนอกเมือง 58 คน คิดเป็นร้อยละ 16 เนื่องจากพื้นที่บริเวณตำบลนอกเมืองเป็นพื้นที่กำลังพัฒนาและมีทิศทางที่เมืองจะขยายตัวออกจากเมือง ส่งผลให้เกิดสิ่งปลูกสร้าง เช่น โครงการบ้านจัดสรร ตำบลเนินยาง 55 คน คิดเป็นร้อยละ 15 ตำบลแกใหญ่ 34 คน คิดเป็นร้อยละ 10 ตำบลคอโค 13 คน คิดเป็นร้อยละ 3 ตำบลสลักไถ่ 12 คน คิดเป็นร้อยละ 3 ตำบลเทนมีย์ 11 คน คิดเป็นร้อยละ 3 ตำบลนาบัวและตำบลตาอ้อ 8 คน คิดเป็นร้อยละ 2 ตำบลนาดีและตำบลเมืองที่ 5 คน คิดเป็นร้อยละ 1 ตำบลตระแสง 4 คน คิดเป็นร้อยละ 1 ตำบลสวายและตำบลบุฤาษี 3 คน คิดเป็นร้อยละ 1 ตำบลท่าสว่าง ตำบลเพ็ญราม ตำบลสำโรง และตำบลกาเกาะ 2 คน คิดเป็นร้อยละ 1 ตำบลแสงพันธ์และตำบลตั้งใจ 1 คน คิดเป็นร้อยละ 1



ภาพแสดงการกระจายตัวของแรงงานข้ามชาติสัญชาติกัมพูชา
ในเขตอำเภอเมือง จังหวัดสุรินทร์

สำหรับเส้นทางการเคลื่อนย้ายของแรงงานข้ามชาติสัญชาติกัมพูชา เพื่อเข้ามาประกอบอาชีพในจังหวัดสุรินทร์ พบว่าเดินทางมาจาก 9 จังหวัดของประเทศกัมพูชา



ภาพแสดงเส้นทางการเคลื่อนย้ายของแรงงานข้ามชาติ
สัญชาติกัมพูชาผ่านจุดผ่านแดนถาวรช่องจอม

ข้อมูลจากการสัมภาษณ์ประชากรกลุ่มตัวอย่างแรงงานข้ามชาติสัญชาติกัมพูชา จำนวน 51 คน พบว่า ส่วนใหญ่เดินทางมาจาก 9 จังหวัด ของประเทศกัมพูชา โดยมาจาก จังหวัดอุดรมีชัยมากที่สุด จำนวน 23 คน คิดเป็นร้อยละ 45 ทั้งนี้เนื่องจากจังหวัดดังกล่าว มีชายแดนติดกับประเทศไทย แรงงานสามารถเดินทางได้สะดวก รองลงมา คือ จังหวัด บันทายมีชัย จำนวน 6 คน คิดเป็นร้อยละ 12 จังหวัดเสียมราฐ จำนวน 5 คน คิดเป็น ร้อยละ 10 จังหวัดพระตะบองและจังหวัดกำปงธม จำนวน 4 คน คิดเป็นร้อยละ 8 จังหวัด

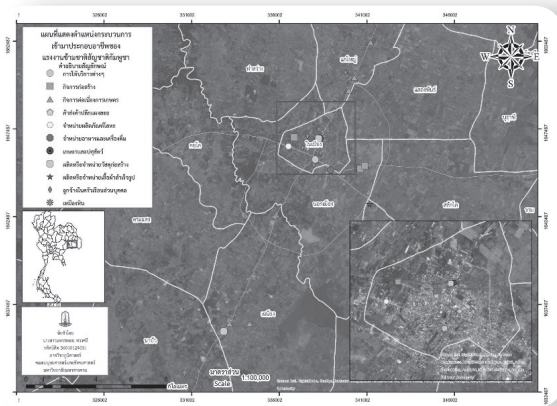
พนมเปญและจังหวัดโพธิสัตย์ จำนวน 3 คน คิดเป็นร้อยละ 6 จังหวัดพระวิหาร จำนวน 2 คน คิดเป็นร้อยละ 3 และจังหวัดกำปงจาม จำนวน 1 คน คิดเป็นร้อยละ 2

สำหรับอาชีพของชาวกัมพูชาก่อนที่จะเดินทางมาทำงานยังประเทศไทยส่วนใหญ่ประกอบอาชีพเกษตรกร รองลงมาคือ ว่างงาน ประกอบอาชีพค้าขาย และรับจ้างทั่วไปตามลำดับ จากข้อมูลเส้นทางการเคลื่อนย้ายดังกล่าวจะเห็นได้ว่าแรงงานส่วนใหญ่เคลื่อนย้ายมาจากจังหวัดอุดรธานีเนื่องจากเป็นจังหวัดที่มีพรมแดนติดกับจังหวัดสุรินทร์ซึ่งง่ายต่อการเดินทาง สาเหตุที่ทำให้แรงงานข้ามชาติสัญชาติกัมพูชาเคลื่อนย้ายมาจังหวัดสุรินทร์ เนื่องจากแรงงานประกอบอาชีพเกษตรกรเมื่อสิ้นสุดฤดูเก็บเกี่ยวแล้วจึงว่างจากการทำงานส่งผลให้แรงงานข้ามชาติสัญชาติกัมพูชาเดินทางมายังจังหวัดสุรินทร์เป็นจำนวนมาก

บุคคลที่มีอิทธิพลต่อการย้ายถิ่นฐานของแรงงานข้ามชาติสัญชาติกัมพูชาที่เข้ามาจังหวัดสุรินทร์ส่วนใหญ่คือครอบครัว คิดเป็นร้อยละ 39 รองลงมานายหน้า คิดเป็นร้อยละ 29 เคลื่อนย้ายมาเอง คิดเป็นร้อยละ 20 และเพื่อน คิดเป็นร้อยละ 12 เนื่องจากแรงงานที่เคลื่อนย้ายเข้ามาในพื้นที่จังหวัดสุรินทร์มีชีวิตความเป็นอยู่ที่ดีขึ้น ส่งผลให้แรงงานเหล่านี้กลับไปเชิญชวนครอบครัวของตนให้เคลื่อนย้ายเข้ามาทำงานเช่นเดียวกัน พบว่าเงินที่ใช้ในการเดินทางมาจังหวัดสุรินทร์ของแรงงานข้ามชาติสัญชาติกัมพูชาเป็นเงินเก็บส่วนตัวของแรงงานเป็นส่วนใหญ่ คิดเป็นร้อยละ 49 รองลงมาเงินจากครอบครัว คิดเป็นร้อยละ 27 และเงินจากผู้อื่น คิดเป็นร้อยละ 24 ตามลำดับ

กระบวนการเข้ามาและการปรับตัวของแรงงานข้ามชาติสัญชาติกัมพูชา

กระบวนการเข้ามาในจังหวัดสุรินทร์ของแรงงานข้ามชาติสัญชาติกัมพูชาจากแรงงานที่ทำตำแหน่งงานกรรมกรและผู้รับใช้ในบ้าน สามารถจำแนกประเภทกิจการได้ 11 ประเภท ได้แก่ ค้าส่งค้าปลีกแผงลอย เหมือนหิน กิจการต่อเนื่องการเกษตร จำหน่ายอาหารและเครื่องดื่ม กิจการก่อสร้าง ผลิตภัณฑ์หรือจำหน่ายวัสดุก่อสร้าง การเกษตรและปศุสัตว์ การให้บริการต่างๆ จำหน่ายผลิตภัณฑ์โลหะ และผลิตภัณฑ์หรือจำหน่ายเสื้อผ้าสำเร็จรูป ดังรูปที่ 4 โดยพบว่าแรงงานส่วนใหญ่มีกระบวนการเข้ามาทำงานในพื้นที่อำเภอเมือง จังหวัดสุรินทร์โดยครอบครัว จำนวน 20 คน นายหน้า 15 คน ย้ายมาเอง 10 คน และเพื่อน 6 คน เนื่องจากแรงงานที่เคลื่อนย้ายเข้ามาในพื้นที่จังหวัดสุรินทร์มีชีวิตความเป็นอยู่ที่ดีขึ้นส่งผลให้แรงงานเหล่านี้กลับไปเชิญชวนครอบครัวของตนให้เคลื่อนย้ายเข้ามาทำงานเช่นเดียวกัน



ภาพแสดงประเภทกิจการที่แรงงานข้ามชาติสัญชาติกัมพูชาเข้ามาประกอบอาชีพ ในอำเภอเมือง จังหวัดสุรินทร์

กระบวนการเดินทางข้ามพรมแดนของแรงงานข้ามชาติสัญชาติกัมพูชา แรงงานส่วนใหญ่เดินทางโดยใช้หนังสือเดินทางชั่วคราว คิดเป็นร้อยละ 73 โดยแรงงานดังกล่าวจะอาศัยอยู่ในจังหวัดสุรินทร์ เนื่องจากแรงงานที่มีนายจ้างจะต้องไปรายงานตัวที่ตรวจคนเข้าเมืองทุกเดือน กรณีแรงงานที่ไม่มีนายจ้างจะต้องไปรายงานตัวทุกๆ 7 วันเพื่อที่จะได้ทราบว่าแรงงานเหล่านี้ยังอาศัยอยู่ในพื้นที่ และมีแรงงานบางส่วนที่ใช้พาสปอร์ตในการข้ามพรมแดน คิดเป็นร้อยละ 27 ข้อมูลจากการสัมภาษณ์พบว่าระยะเวลาที่แรงงานดังกล่าวส่วนใหญ่อาศัยในจังหวัดสุรินทร์ คือ 3-5 ปี คิดเป็นร้อยละ 35 รองลงมา 5 ปีขึ้นไป คิดเป็นร้อยละ 25 1-2 ปี คิดเป็นร้อยละ 22 และต่ำกว่า 1 ปี คิดเป็นร้อยละ 18 ตามลำดับ และจำนวนครั้งที่แรงงานเข้ามาทำงานจังหวัดสุรินทร์มากที่สุดจำนวน 3 ครั้ง คิดเป็นร้อยละ 27 รองลงมาครั้งแรก คิดเป็นร้อยละ 22 จำนวน 2 ครั้ง คิดเป็นร้อยละ 20 จำนวน 4 ครั้ง คิดเป็นร้อยละ 17 และจำนวน 7 ครั้งคิดเป็นร้อยละ 14 ตามลำดับ การข้ามพรมแดนของแรงงานจะเดินทางโดยการใช้นหนังสือเดินทางชั่วคราวมากกว่าการเดินทางข้ามพรมแดนโดยใช้พาสปอร์ตเพราะแรงงานส่วนใหญ่มีรายได้ต่ำไม่มีเงินสามารถทำพาสปอร์ตได้ ซึ่งแรงงานที่เดินทางโดยใช้หนังสือชั่วคราวที่มีนายจ้างต้องไปรายงานตัวที่ตรวจคนเข้าเมืองจังหวัดสุรินทร์ทุก 1 เดือน ส่วนแรงงานที่เข้ามาแล้วยังไม่มีงานทำต้องรายงานตัวทุก 7 วัน เสียเงินครั้งละ 200 บาท เช่นเดียวกับแรงงานที่เดินทางโดยพาสปอร์ตต้องไปรายงานตัวที่ตรวจคนเข้าเมืองจังหวัดสุรินทร์ทุก 90 วัน เพื่อให้ทราบว่าแรงงานเหล่านี้ยังอาศัยอยู่ในพื้นที่ ส่งผลต่อการได้รับสวัสดิการต่างๆ ต่างได้อย่างทั่วถึง

แรงงานข้ามชาติสัญชาติกัมพูชา พบว่าส่วนใหญ่เป็นเพศชาย คิดเป็นร้อยละ 61 และเพศหญิง คิดเป็นร้อยละ 39 คน มีช่วงอายุส่วนใหญ่อยู่ระหว่าง 21-30 ปี คิดเป็นร้อยละ 49 รองลงมาช่วงอายุ 31-40 ปี คิดเป็นร้อยละ 29 ช่วงอายุ 15-20 ปี คิดเป็นร้อยละ 14 และช่วงอายุ 41-50 ปี คิดเป็นร้อยละ 8 ตามลำดับ เนื่องจากตำแหน่งงานที่แรงงานข้ามชาติสัญชาติกัมพูชาสามารถทำได้คือกรรมกรและผู้รับใช้ในบ้าน พบว่างานส่วนใหญ่จะเป็นงานที่ใช้แรงเยอะ จึงเป็นเพศชายเข้ามาแสวงหางานจำนวนมากกว่าแรงงานเพศหญิง

สำหรับด้านสถานภาพครอบครัวพบว่า แรงงานส่วนใหญ่อยู่ในสถานะสมรส คิดเป็นร้อยละ 43 เนื่องจากแรงงานที่สมรสแล้วมีภาระเพิ่มขึ้นทำให้ต้องแสวงหาโอกาสในการสร้างรายได้ รองลงมาโสด คิดเป็นร้อยละ 29 แยกกันอยู่ คิดเป็นร้อยละ 8 และหย่าร้าง คิดเป็นร้อยละ 20 และมีระดับการศึกษาส่วนใหญ่จะอยู่ที่ระดับการศึกษาต่ำกว่ามัธยม คิดเป็นร้อยละ 55 รองลงมาไม่ได้เรียน คิดเป็นร้อยละ 24 และระดับมัธยมศึกษา คิดเป็นร้อยละ 21 เนื่องจากสถานภาพทางครอบครัวส่วนใหญ่แรงงานข้ามชาติสัญชาติกัมพูชามีฐานะยากจน จึงทำให้ไม่มีทุนที่จะใช้ในการเรียนหนังสือ ทำงานเพื่อสร้างรายได้กลับไปเลี้ยงดูครอบครัว

ตารางที่ 2 ข้อมูลการทำงานของของกลุ่มแรงงานข้ามชาติสัญชาติกัมพูชาในพื้นที่อำเภอเมืองจังหวัดสุรินทร์

ข้อมูล	จำนวน (คน)	ร้อยละ (%)
ประเภทของงาน		
ค้าส่ง ค้าปลีก แผงลอย	12	24
กิจการต่อเนื่องการเกษตร	10	20
เหมืองแร่	1	2
ผลิตหรือจำหน่ายวัสดุก่อสร้าง	2	4
จำหน่ายอาหารและเครื่องดื่ม	7	13
เกษตรและปศุสัตว์	1	2
การให้บริการต่างๆ	1	2
ผลิต/จำหน่ายเสื้อผ้าสำเร็จรูป	1	2
จำหน่ายผลิตภัณฑ์โลหะ	1	2
กิจการก่อสร้าง	6	11
ผู้รับใช้ในครัวเรือนส่วนบุคคล	9	18

ข้อมูล	จำนวน (คน)	ร้อยละ (%)
เหตุผลที่เข้ามาประกอบอาชีพ		
มาหางานทำ/มาทำงาน	9	17
มาตามญาติพี่น้อง/ครอบครัว	18	35
มีช่องทางทำมาหากินที่ดีกว่า	5	10
มีรายได้มากกว่าภูมิลำเนาเดิม	8	16
ภูมิลำเนาเดิมไม่มีอาชีพให้ทำ	7	14
จังหวัดสุรินทร์เจริญกว่า	4	8
ระยะเวลาที่เข้ามาทำงาน		
ต่ำกว่า 1 ปี	16	31
1-2 ปี	8	16
2-3 ปี	9	18
3 ขึ้นไป	18	35
ค่าตอบแทนที่ได้รับ		
ต่ำกว่า 5,000	-	-
5,000-10,000	40	78
10,001-15,000	10	20
15,001-20,000	1	2
20,001 ขึ้นไป	-	-
จำนวนเงินที่ส่งกลับบ้าน		
ยังไม่ได้ส่งกลับ	4	8
ต่ำกว่า 5,000	12	24
5,001-10,000	34	66
10,001 ขึ้นไป	1	2



ข้อมูล	จำนวน (คน)	ร้อยละ (%)
สวัสดิการที่ได้รับจากนายจ้าง		
ที่พักอาศัย	19	37
อาหาร	11	22
ที่พักและอาหาร	21	41
ไม่ได้รับ	-	-
ลักษณะที่พักอาศัย		
ห้องแถว	27	52
ตึก , อาคาร	12	24
บ้านเดี่ยว	4	8
บ้านเช่า	7	14
อื่นๆ	1	2

ผลการวิเคราะห์ข้อมูลการทำงานของกลุ่มแรงงานข้ามชาติสัญชาติกัมพูชา พบว่าประเภทกิจการที่แรงงานส่วนใหญ่ประกอบอาชีพเป็นค้าส่ง ค้าปลีก แฝงลอย คิดเป็นร้อยละ 24 รองลงมากิจการต่อเนื่องการเกษตร คิดเป็นร้อยละ 20 ผู้รับใช้ในบ้าน คิดเป็นร้อยละ 18 จำหน่ายอาหารและเครื่องดื่ม คิดเป็นร้อยละ 13 กิจการก่อสร้าง คิดเป็นร้อยละ 11 ผลิตและจำหน่ายวัสดุก่อสร้าง คิดเป็นร้อยละ 4 และเหมืองแร่ การให้บริการต่างๆ เกษตรและปศุสัตว์ จำหน่ายผลิตภัณฑ์โลหะ และผลิตหรือจำหน่ายเสื้อผ้าสำเร็จรูป คิดเป็นร้อยละ 2 ตามลำดับ ปัจจัยที่มีผลให้แรงงานข้ามชาติสัญชาติกัมพูชาย้ายถิ่นมาเพื่อประกอบอาชีพในประเทศไทย มีหลายประการ อาทิ เขตพื้นที่ตำบลในเมืองของจังหวัดสุรินทร์เป็นพื้นที่ศูนย์กลางด้านเศรษฐกิจและการค้า อีกทั้งปัจจุบันการเจริญเติบโตของธุรกิจอสังหาริมทรัพย์เกิดขึ้นอย่างต่อเนื่อง ทำให้มีความต้องการใช้สินค้าเกี่ยวกับวัสดุก่อสร้างตามมาด้วย พร้อมทั้งลูกค้าที่เป็นเจ้าของบ้านมีความคิดด้านการดูแลบ้าน การซื้อสินค้าตกแต่งมากขึ้น เมื่อธุรกิจประเภทนี้เกิดการแข่งขันสูงส่งผลให้เกิดความต้องการจ้างแรงงานมากขึ้น ประกอบกับแรงงานไทยเลือกงานและไม่ประสงค์ที่จะทำงานประเภทนี้เป็นสาเหตุของการขาดแคลนแรงงานทำให้ต้องจ้างแรงงานข้ามชาติทดแทนแรงงานไทย หรือในเขตพื้นที่ตำบลนอกเมืองเป็นพื้นที่กำลังพัฒนามีทิศทางการเติบโตของเมืองซึ่งจะขยายตัวออกไป ส่งผลให้เกิดสิ่งปลูก

สร้างต่างๆ ตามมา ซึ่งอาชีพก่อสร้างเป็นอาชีพที่แรงงานไทยไม่ประสงค์จะทำเนื่องด้วยเป็นงานที่หนักและอันตราย อีกทั้งเมื่อเปรียบเทียบอัตราค่าแรงงานกลุ่มประเทศสมาชิกประชาคมอาเซียนด้วยกัน แรงงานไทยได้รับค่าแรงขั้นต่ำ 300 บาท/วัน ซึ่งแรงงานกัมพูชาได้รับค่าแรงขั้นต่ำเพียง 75 บาท/วัน เป็นปัจจัยผลักดันให้แรงงานเข้ามาทำงานยังประเทศที่ไม่ให้ส่งผลกระทบต่อเศรษฐกิจจึงจำเป็นต้องนำเข้าแรงงานข้ามชาติมาทดแทนแรงงานไทย

เหตุผลที่เป็นปัจจัยผลักดันต่อแรงงานให้เคลื่อนย้ายมาจังหวัดสุรินทร์ พบว่าเป็นการมาตามญาติพี่น้อง/ครอบครัว คิดเป็นร้อยละ 35 เนื่องจากแรงงานที่เคลื่อนย้ายมาแล้วมีชีวิตความเป็นอยู่ที่ดีขึ้นส่งผลให้แรงงานกลับไปเชิญชวนครอบครัวของตนเองให้เคลื่อนย้ายเข้ามาทำงานในจังหวัดสุรินทร์เช่นเดียวกัน รองลงมาหางานทำ/มาทำงาน คิดเป็นร้อยละ 17 มีรายได้มากกว่าประเทศต้นทาง คิดเป็นร้อยละ 16 อยู่ภูมิภาคเดิมไม่มีอาชีพให้ทำ คิดเป็นร้อยละ 14 มีช่องทางทำมาหากินที่ดีกว่าประเทศต้นทาง คิดเป็นร้อยละ 10 และมาจังหวัดสุรินทร์เพราะเจริญกว่าประเทศต้นทาง คิดเป็นร้อยละ 8

ระยะเวลาที่แรงงานทำงานในสถานประกอบการแต่ละประเภท พบว่า ระยะเวลาส่วนใหญ่จะอยู่ในช่วง 3 ปีขึ้นไป คิดเป็นร้อยละ 35 รองลงมาระยะเวลาต่ำกว่า 1 ปี คิดเป็นร้อยละ 31 2-3 ปี คิดเป็นร้อยละ 18 และ 1-2 ปี คิดเป็นร้อยละ 16 จำนวนค่าตอบแทนที่แรงงานได้รับจะอยู่ที่ 5,000-10,000 บาท คิดเป็นร้อยละ 78 เป็นค่าแรงงานขั้นต่ำเสมอภาคกับแรงงานไทยจะได้รับวันละ 300 บาท รองลงมาได้รับ 10,001-15,000 บาท คิดเป็นร้อยละ 20 และ 15,001-20,000 บาท คิดเป็นร้อยละ 2 ตามลำดับ ซึ่งจำนวนค่าตอบแทนที่ได้มากกว่าค่าแรงขั้นต่ำเกิดจากความขยันของแรงงานในการทำงานก่อนเวลาหรือเป็นการจ่ายค่าแรงแบบเหมาจ่ายให้แรงงาน จำนวนเงินที่ส่งกลับประเทศต้นทางในแต่ละเดือนของแรงงานข้ามชาติสัญชาติกัมพูชา พบว่า จำนวนเงินที่ส่งกลับบ้านในแต่ละเดือนของแรงงานจะอยู่ที่ 5,000-10,000 บาท คิดเป็นร้อยละ 66 รองลงมาต่ำกว่า 5,000 บาท คิดเป็นร้อยละ 24 ยังไม่ได้ส่งกลับ คิดเป็นร้อยละ 8 และจำนวน 10,001 บาทขึ้นไป คิดเป็นร้อยละ 2 จะเห็นได้ว่าแรงงานมีการส่งเงินกลับไปยังประเทศต้นทางมากกว่า 50% ของเงินที่ได้รับ เนื่องจากส่วนใหญ่แรงงานจะได้รับสวัสดิการจากนายจ้างทั้งด้านที่พักและอาหาร คิดเป็นร้อยละ 41 รองลงมาได้รับสวัสดิการด้านที่พัก คิดเป็นร้อยละ 37 และสวัสดิการด้านอาหาร คิดเป็นร้อยละ 22 เพราะจากการได้รับสวัสดิการจากนายจ้างส่งผลต่อค่าใช้จ่ายที่ลดลงทำให้มีเงินเหลือเก็บ สามารถส่งเงินกลับไปให้ครอบครัวมากกว่า 50% ของรายได้นั่นเอง ลักษณะที่พักอาศัยของแรงงานส่วนใหญ่มีลักษณะเป็นห้องแถว คิดเป็นร้อยละ 52 ตึกอาคาร คิดเป็นร้อยละ 24 บ้านเช่า คิดเป็นร้อยละ 13.72 บ้านเดี่ยว 7.84 และอื่นๆ คิดเป็นร้อยละ 1.96

การปรับตัวของแรงงานข้ามชาติสัญชาติกัมพูชา จากการสำรวจเก็บข้อมูลที่ได้รวบรวมจากแบบสัมภาษณ์แรงงานข้ามชาติสัญชาติกัมพูชา สามารถสรุปรายละเอียดการปรับตัวได้ดังนี้

1. ด้านอาหาร

- ด้านอาหารระหว่างจังหวัดสุรินทร์และราชอาณาจักรกัมพูชา พบว่า อาหารมีความคล้ายคลึงกัน แต่อาหารของประเทศไทยจะมีราคาถูกกว่าที่ราชอาณาจักรกัมพูชา

2. ด้านเครื่องแต่งกาย

- เนื่องจากชาวจังหวัดสุรินทร์ส่วนใหญ่เป็นเชื้อสายเขมร ซึ่งเชื้อสายเขมรที่เรียกว่า ชาวเขมรบน หรือเขมรสูง เรื่องเครื่องแต่งกายของชาวจังหวัดสุรินทร์ก็บราชอาณาจักรกัมพูชาจึงคล้ายกัน แต่อาจมีส่วนในราชอาณาจักรกัมพูชายังมีการนุ่งผ้าถุงอยู่บ้าง

3. ด้านวัฒนธรรม

- วัฒนธรรมประเพณีและเทศกาลสำคัญของราชอาณาจักรกัมพูชา จากการสอบถามพบว่า เทศกาลที่สำคัญเป็นอันดับหนึ่งของประเทศ คือ เทศกาลวันสงกรานต์ รองลงมา เทศกาลวันสารท ซึ่ง 2 เทศกาลสำคัญนี้แรงงานข้ามชาติสามารถเข้าร่วมกิจกรรมกับผู้คนในจังหวัดสุรินทร์ได้ เนื่องจากประชากรของจังหวัดสุรินทร์ส่วนใหญ่มีเชื้อสายของเขมรจึงได้รับอิทธิพลด้านวัฒนธรรมประเพณีสืบต่อกันมา

4. ด้านภาษา

- การปรับตัวทางด้านภาษาเป็นอีกเหตุผลหนึ่งที่แรงงานข้ามชาติสัญชาติกัมพูชา กำลังเผชิญอยู่เนื่องจากแรงงานไม่สามารถสื่อสารภาษาไทยกับผู้อื่นๆ ได้ดีเท่าที่ควร จึงเป็นเรื่องที่ต้องใช้เวลาในการปรับตัวค่อนข้างมาก

5. ด้านที่พักอาศัย

- ลักษณะที่พักอาศัยมีลักษณะเหมือนกัน แต่ผู้คนที่มิฐานะของราชอาณาจักรกัมพูชาลักษณะที่อยู่อาศัยเป็นบ้านปูน ส่วนผู้คนที่มิฐานะยากจนที่พักอาศัยจะมีลักษณะเป็นไม้

สรุปผลและข้อเสนอแนะ

การรวมกลุ่มประชาคมอาเซียนทำให้เกิดการเคลื่อนย้ายแรงงานในกลุ่มประชาคมอาเซียนด้วยกันได้อย่างเสรี ส่งผลให้จำนวนแรงงานข้ามชาติเพิ่มขึ้นเป็นจำนวนมาก รวมถึงแรงงานข้ามชาติสัญชาติกัมพูชาที่เคลื่อนย้ายผ่านจุดผ่านแดนถาวรช่องจอม จังหวัดสุรินทร์ ส่วนใหญ่เดินทางมาจากจังหวัดอุดรธานีชัย จังหวัดบันทายมีชัย และจังหวัดเสียมราฐ เนื่องจากเป็นจังหวัดที่มีพรมแดนติดต่อกับหรือใกล้กับจังหวัดสุรินทร์ซึ่งง่ายต่อการเดินทาง

เหตุผลแรงงานที่เดินทางมา เนื่องจากแรงงานประกอบอาชีพเกษตรกรรมเมื่อสิ้นสุดฤดูเก็บเกี่ยวแล้วจึงว่างจากการทำงาน หรือบางส่วนว่างงานจึงมุ่งหวังที่จะเข้ามาประกอบอาชีพ ตำแหน่งงานกรรมกรและผู้รับใช้ในบ้าน ประกอบกับแรงงานที่เคลื่อนย้ายเข้ามาในพื้นที่จังหวัดสุรินทร์มีชีวิตความเป็นอยู่ที่ดีขึ้น ส่งผลให้แรงงานเหล่านี้กลับไปชักชวนครอบครัวของตนให้เคลื่อนย้ายเข้ามาทำงานเช่นเดียวกัน ส่งผลให้แรงงานข้ามชาติสัญชาติกัมพูชาเดินทางหลั่งไหลมายังจังหวัดสุรินทร์ โดยเฉพาะในเขตพื้นที่อำเภอเมืองเป็นจำนวนมาก

สำหรับการปรับตัวของแรงงานข้ามชาติสัญชาติกัมพูชาทั้งด้านอาหาร เครื่องแต่งกาย วัฒนธรรม ภาษา ลักษณะที่พิกอาศัย พบว่าจังหวัดสุรินทร์ส่วนใหญ่เป็นเชื้อสายเขมร ซึ่งมีเชื้อสายเขมรที่เรียกว่าชาวเขมรบนหรือเขมรสูง ส่งผลให้แรงงานที่เคลื่อนย้ายมาทำงานในพื้นที่จังหวัดสุรินทร์อาจไม่ต้องการปรับตัวมากนักในเรื่องอาหาร เครื่องแต่งกาย วัฒนธรรม เนื่องจากได้รับอิทธิพลมาจากเขมรเป็นทุนเดิมอยู่แล้ว ส่วนในเรื่องของการใช้ภาษาอาจต้องมีการปรับตัวค่อนข้างมากเพราะแรงงานอาจไม่สามารถสื่อสารภาษาไทยได้ดีเท่าที่ควร แต่เมื่อได้รับการฝึกฝนหรือประสบการณ์ที่ได้คลุกคลีกับแรงงานคนไทยสามารถช่วยให้เรื่องภาษาของแรงงานดีขึ้นตามลำดับนั่นเอง ข้อมูลสนับสนุนแนวทางในการบริหารจัดการแรงงานข้ามชาติในพื้นที่ สามารถนำไปสู่แนวทางเลือกในการพัฒนาให้กับหน่วยงานที่เกี่ยวข้องด้านการจัดการปัญหาแรงงานข้ามชาติได้อย่างเหมาะสมและมีประสิทธิภาพ

กิตติกรรมประกาศ

ผู้วิจัยขอขอบพระขอบคุณ ภาควิชาภูมิศาสตร์ คณะมนุษยศาสตร์และสังคมศาสตร์ มหาวิทยาลัยมหาสารคามอย่างสูง ที่ให้การสนับสนุนและอำนวยความสะดวกในการทำวิจัยในครั้งนี้เป็นอย่างดี

เอกสารอ้างอิง

- กรมอาเซียน กระทรวงต่างประเทศ. (2556). **ไทยกับอาเซียน**. [ออนไลน์]. ได้จาก: <http://www.mfa.go.th/asean/>. [สืบค้นเมื่อ วันที่ 10 ตุลาคม 2559].
- กรมเจรจาการค้าระหว่างประเทศ. (2552). **ประชาคมเศรษฐกิจอาเซียน (ASEAN Economic Community: AEC)**. กรุงเทพฯ: กระทรวงพาณิชย์.
- พัชรราวลัย วงศ์บุญสิน. (2552). **การย้ายถิ่น: ทฤษฎีและความเป็นอยู่ในเอเชีย**. กรุงเทพฯ: วิทยาลัยประชากรศาสตร์ จุฬาลงกรณ์มหาวิทยาลัย.
- สถาบันวิจัยประชากรและสังคม. (2555). **กรอบการจดทะเบียนตามกฎหมายของแรงงานต่างด้าวหรือแรงงานข้ามชาติ**. นครปฐม: มหาวิทยาลัยมหิดล.
- สันหัต เสริมศรี. (2541). **ประชากรศาสตร์ทางสังคม**. นครปฐม: ภาควิชาสังคมศาสตร์ คณะสังคมศาสตร์และมนุษยศาสตร์ มหาวิทยาลัยมหิดล.
- สำนักบริหารแรงงานต่างด้าว. (2559). **การนำเข้าแรงงานต่างด้าว (MOU)**. [ออนไลน์]. ได้จาก: <http://prachatai.com/journal/2007/10/14573>. [สืบค้นเมื่อ วันที่ 20 ตุลาคม 2559].
- สำนักงานคณะกรรมการสิทธิมนุษยชนแห่งชาติ. (2552). **ปัญหาและผลกระทบของแรงงานข้ามชาติย้ายถิ่น**. [ออนไลน์]. ได้จาก: <http://www.nhrc.or.th/2012/wb/th/>. [สืบค้นเมื่อ วันที่ 20 ตุลาคม 2560].
- สำนักงานจัดหางานจังหวัดสุรินทร์. (2559). **ปัญหาและผลกระทบของแรงงานข้ามชาติย้ายถิ่น**. [ออนไลน์]. ได้จาก: <http://www.nhrc.or.th/2012/wb/th/>. [สืบค้นเมื่อ วันที่ 20 ตุลาคม 2560].
- _____. (2559). **ข้อมูลสำนัก บริหารแรงงานต่างด้าวมีแรงงาน 3 สัญชาติที่ขอใบอนุญาตทำงาน**. สุรินทร์: กรมการจัดหางาน กระทรวงแรงงาน.
- สิริรัฐ สุกันธา. (2557). **การเคลื่อนย้ายแรงงานข้ามชาติสัญชาติพม่าในเขตภาคเหนือตอนบนของประเทศไทย**. เชียงใหม่: มหาวิทยาลัยราชภัฏเชียงใหม่.
- อดิศร เกิดมงคล. (2550). **แรงงานข้ามชาติในสังคมไทย**. [ออนไลน์]. ได้จาก: <http://prachatai.com/journal/2007/10/14573>. [สืบค้นเมื่อ วันที่ 2 ธันวาคม 2559].

