

กระบวนการสร้างการมีส่วนร่วมในการอนุรักษ์ฟื้นฟูศาสนาคาร และงานพุทธศิลป์ ในพื้นที่น้ำท่วมจังหวัดขอนแก่น

Participation Building Process in conservation and restoration of religious
building and Buddhist art in the flooding area of KhonKaen Province

ชุตินา เมฆวัน Chutima makhakvun

บทคัดย่อ

บทความเรื่องนี้เป็นการศึกษารวบรวมข้อมูล การดำเนินการของโครงการอนุรักษ์ฟื้นฟูศาสนาคารและงานพุทธศิลป์แบบมีส่วนร่วมในพื้นที่ประสบอุทกภัยในจังหวัดขอนแก่น โดยมุ่งวิเคราะห์ เรียบเรียง สะท้อนข้อมูล และองค์ความรู้แก่ผู้สนใจเพื่อใช้เป็นแนวทางในการพัฒนาการมีส่วนร่วมในการอนุรักษ์ฟื้นฟูศาสนาคารและงานพุทธศิลป์ ในพื้นที่จังหวัดขอนแก่น โดยใช้ข้อมูลหลักในการวิเคราะห์จากโครงการอนุรักษ์ฟื้นฟูศาสนาคารและงานพุทธศิลป์แบบมีส่วนร่วมในพื้นที่ประสบอุทกภัยในจังหวัดขอนแก่น มีพื้นที่ในการศึกษาวิจัยคือพื้นที่ที่ประสบอุทกภัยในปี 2554 จากฐานข้อมูลของสำนักงานป้องกันและบรรเทาสาธารณภัยจังหวัดขอนแก่น จำนวน 9 อำเภอ 31 ตำบลซึ่งแนวทางการสร้างการมีส่วนร่วมในการอนุรักษ์ฟื้นฟูศาสนาคารและงานพุทธศิลป์ในพื้นที่จังหวัดขอนแก่น จากการศึกษาพบว่าพื้นที่น้ำท่วมส่วนใหญ่เป็นพื้นที่ที่อยู่ติดแหล่งน้ำทำให้เกิดการท่วมขังบ่อยครั้งและบางส่วนเป็นพื้นที่น้ำท่วมซ้ำซาก ดังนั้นในการวางแผนการฟื้นฟูควรเป็นการวางแผนแบบมีส่วนร่วม ในด้านการฟื้นฟูสภาพความเสียหายโดยชุมชนควรเป็นตัวหลักในการฟื้นฟูแบบมีส่วนร่วมของชุมชนโดยมีหน่วยงานภายนอกเข้ามามีบทบาทในการเสริมองค์ความรู้หรือทักษะวิธีการในการฟื้นฟูโดยควรสร้างการมีส่วนร่วมในการดำเนินการ 2 ด้าน ประกอบด้วยด้านการสร้างการมีส่วนร่วมปฏิบัติการฟื้นฟูศาสนาคารและงานพุทธศิลป์ ทั้งของหน่วยงานภาครัฐที่เกี่ยวข้องและหน่วยงานในท้องถิ่นทั้ง อบต. โรงเรียน พระสงฆ์ ช่างศิลป์และผู้รู้ในชุมชนและผู้เกี่ยวข้องต่างๆ อีกด้านหนึ่งคือการสร้างการมีส่วนร่วมแนวทางการรับมือและป้องกันกับสถานะอุทกภัยแบบมีส่วนร่วมของชุมชนเพื่อลดความเสียหายแก่ศาสนาคารและงานพุทธศิลป์ที่ต้องดำเนินการทั้งระยะสั้นและระยะยาว สอดรับกับสภาพของพื้นที่ และการรับมือป้องกันควรมีการสร้างเครือข่ายชุมชนในการป้องกัน พร้อมรับมือร่วมกันทั้งต้นน้ำ กลางน้ำ ปลายน้ำ และควรมีระบบการเตือนภัยหรือการเชื่อมโยงข้อมูลข่าวสารถึงกันอย่างรวดเร็ว

คำสำคัญ: กระบวนการสร้างการมีส่วนร่วมในการอนุรักษ์ฟื้นฟู, ศาสนาคาร, งานพุทธศิลป์

*อาจารย์ประจำสาขาวิชาสังคมศึกษา คณะครุศาสตร์ มหาวิทยาลัยราชภัฏศรีสะเกษ

*Lecturer, Faculty of Education, Sisaket Rajabhat University

Abstract

This article was organized by studying and collecting data from the project of participatory religious building and Buddhist art in the flooding area of KhonKaen Province. It aimed to analyze, synthesize, and reflect both of information and body of knowledge for those who were interested in for applying as guidelines for developing the participation in conservation as well as restoration of participatory religious building and Buddhist art in KhonKaen Province adequately. The major information was applied from project of participatory religious building and Buddhist art in the flooding area of KhonKaen Province including the research area as flooding area in 2011, from data base of Office of KhonKaen Provincial Disaster Prevention and Mitigation in 9 districts, 31 sub-districts. The guidelines for developing the participation in conservation and restoration of religious building and Buddhist art in the flooding area of KhonKaenProvince, were as follows: According to the study found that most of the flooding area, was next to water origin. Consequently, the flood was often occurred. In addition, some areas were repeatedly flooded. Therefore, the restoration plan should be participatory planning. In restoration for damaged situation, the community should play an important role in participatory restoration of community. The outside work units should play their roles in supporting and fulfilling the body of knowledge as well as process skill in restoration by developing 2 aspects of participation in implementation including: The development of participation in restoring the religious building and Buddhist art in both of public sector as well as local work units including the Sub-district Administrative Organization, school, monk, artisan, scholar in community, and stakeholder. The development of participation in coping guidelines as well as preventing the flooding situation by community in order to lower the damage of religious building and Buddhist art which had to be implemented in both of short and long period of time, and congruent with area situation and preventive coping. The community network should be developed for participatory prevention and coping from the upstream, midstream, and downstream. Furthermore, the alarm system or quick connection in information technology, should be implemented.

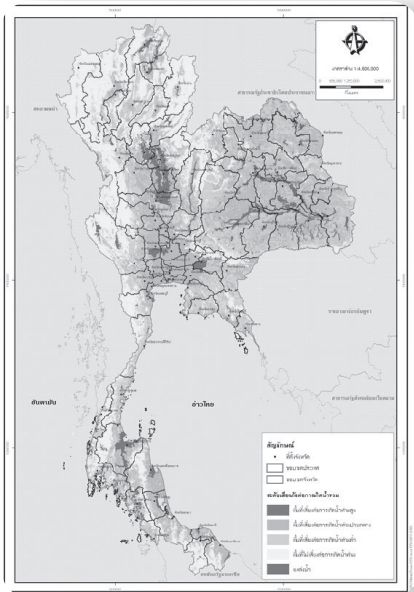
Keyword: *Participation Building Process in conservation and restoration, religious building, Buddhist art*

บทนำ

บทความเรื่องนี้เป็นบทความที่เกิดขึ้นจากการศึกษารวบรวมข้อมูล โครงการอนุรักษ์ฟื้นฟูศาสนาคารและงานพุทธศิลป์แบบมีส่วนร่วมในพื้นที่ประสบอุทกภัยในจังหวัดขอนแก่น ซึ่งเป็นโครงการที่ได้รับการสนับสนุนจากสำนักงานกองทุนสนับสนุนการสร้างเสริมสุขภาพ (สสส.) ภายใต้วัตถุประสงค์คือการดำเนินการสำรวจสภาพปัญหาจากอุทกภัยที่เกิดขึ้นกับศาสนาคารและงานพุทธศิลป์ในวัดที่ประสบภัยในปี 2554 ในจังหวัดขอนแก่น และสร้างแนวทางและการฟื้นฟูศาสนาคารและงานพุทธศิลป์แบบมีส่วนร่วม รวมถึงการหาแนวทางการรับมือกับสภาวะอุทกภัยเพื่อลดความเสียหายแก่ศาสนาคารและงานพุทธศิลป์ในปี 2555 โดยพื้นที่ในการศึกษาวิจัยคือพื้นที่ที่ประสบอุทกภัยในปี 2554 จากฐานข้อมูลของสำนักงานป้องกันและบรรเทาสาธารณภัยจังหวัดขอนแก่น จำนวน 9 อำเภอ 31 ตำบล ในจังหวัดขอนแก่น จากการศึกษาได้ค้นพบสถานการณ์ปัญหา วิธีการแก้ปัญหา รวมถึงข้อเสนอแนะ และแนวทางที่จะสร้างกระบวนการสร้างการมีส่วนร่วมในการอนุรักษ์ฟื้นฟูศาสนาคารและงานพุทธศิลป์ในพื้นที่ได้อย่างต่อเนื่อง โดยจากการศึกษาค้นพบสถานการณ์และประเด็นสำคัญที่จะนำสู่การสร้างความร่วมมือในการอนุรักษ์ฟื้นฟูศาสนาคารและงานพุทธศิลป์ให้มีประสิทธิภาพและประสิทธิผล ผู้เขียนบทความจึงได้นำมาวิเคราะห์ เรียบเรียง และเขียนบทความชิ้นนี้โดยมุ่งสะท้อนข้อมูลและองค์ความรู้แก่ผู้สนใจเพื่อใช้เป็นแนวทางในการพัฒนาต่อๆไป

สถานการณ์และผลกระทบ ความเสียหายที่เกิดขึ้นจากการประสบภัยน้ำท่วมกับศาสนาคารและงานพุทธศิลป์ในวัด

สถานการณ์น้ำท่วมในพื้นที่ประเทศไทย จากข้อมูลที่ผ่านมาจะพบได้ว่ามีพื้นที่ในประเทศไทยที่เสี่ยงต่อการถูกน้ำท่วมกระจายอยู่ทั่วไปทั้งประเทศ ทั้งบริเวณแถบภาคกลาง ภาคใต้ ภาคอีสาน และภาคเหนือ โดยจากข้อมูลของศูนย์ป้องกันวิฤติน้ำ กรมทรัพยากรน้ำ (ออนไลน์ ตุลาคม 2559: mekhala.dwr.go.th) ได้แสดงให้เห็นพื้นที่เสี่ยงอุทกภัย ที่รวบรวมจากกรมพัฒนาที่ดิน ที่จัดทำเมื่อปี 2548 ครอบคลุมพื้นที่ทั้งประเทศ (ดังรูปแผนที่ด้านล่าง) ซึ่งจากข้อมูลแผนที่ดังกล่าวทำให้พบว่าพื้นที่เสี่ยงภัยต่อการเกิดน้ำท่วมสูงมีอยู่หลายพื้นที่ โดยพื้นที่เสี่ยงสูงส่วนใหญ่เป็นที่ลุ่มและอยู่ใกล้แหล่งน้ำ เช่นในพื้นที่ภาคอีสาน จากแผนที่จะเห็นได้ว่าพื้นที่ที่มีความเสี่ยงต่อการถูกน้ำท่วมสูงครอบคลุมอยู่หลายจังหวัด โดยเฉพาะจังหวัดในภาคอีสานตอนกลางและตอนล่าง ที่มีพื้นที่ที่เสี่ยงต่อการถูกน้ำท่วมสูงอยู่หลายพื้นที่



พื้นที่เสี่ยงอุทกภัย รวบรวมจากกรมพัฒนาที่ดิน ซึ่งจัดทำเมื่อปี 2548 เป็นการจัดทำครอบคลุมพื้นที่ทั้งประเทศ ลักษณะข้อมูลที่ได้เป็นข้อมูลในระบบ GIS (ข้อมูลศูนย์ป้องกันวิกฤติน้ำ กรมทรัพยากรน้ำ (ออนไลน์ ตุลาคม 2559: mekhala.dwr.go.th)

ในอดีตที่ผ่านมา มีพื้นที่หลายพื้นที่เกิดน้ำท่วมจนทำให้เกิดความเสียหายให้แก่ชีวิตและทรัพย์สินหลายพื้นที่ บางพื้นที่มีความเสียหายอย่างรุนแรง พื้นที่ภาคอีสานก็เป็นพื้นที่หนึ่งในประเทศไทยที่มีพื้นที่ที่ประสบภัยน้ำท่วมมาอย่างต่อเนื่องและมีพื้นที่ที่ประสบภัยน้ำท่วมซ้ำซากหลายพื้นที่ ดังเช่นข้อมูลจากแผนที่น้ำท่วมซ้ำซากของกรมพัฒนาที่ดินปี 2546 และ ปี 2556



พื้นที่น้ำท่วมซ้ำซากในปี พ.ศ. 2546 (กรมพัฒนาที่ดิน, 2546 อ้างถึงในเว็บไซด์ <http://www.prevent.80rider.com/index.php/2014-11-13-16-14-04/2014-11-13-16-19-52>)





พื้นที่น้ำท่วมซ้ำซากในปี พ.ศ. 2556 (กรมพัฒนาที่ดิน. 2556 อ้างถึงในเว็บไซต์ <http://www.prevent.80rider.com/index.php/2014-11-13-16-14-04/2014-11-13-16-19-52>)

จากแผนที่น้ำท่วมซ้ำซากในพื้นที่ภาคอีสาน จะพบว่า ในปี 2556 ภาคอีสานยังมีพื้นที่น้ำท่วมซ้ำซากอยู่หลายพื้นที่และกระจายอยู่หลายจังหวัด เช่น จังหวัดมหาสารคาม ยโสธร กาฬสินธุ์ ร้อยเอ็ด ขอนแก่น ศรีสะเกษ สุรินทร์ นครพนม หนองคาย บึงกาฬ สกลนคร อุดรธานี เป็นต้น ซึ่งในพื้นที่ดังกล่าวในอดีตก็เป็นพื้นที่ที่ประสบภัยน้ำท่วมและประสบความเสียหายทั้งต่อชีวิตและทรัพย์สิน เช่น ในปี 2553 ภาคอีสานมีปัญหาประสบภัยน้ำท่วมมาแล้ว โดยมีพื้นที่ที่ประสบภัยน้ำท่วม จำนวน 11 จังหวัดประกอบด้วย นครราชสีมา ศรีสะเกษสุรินทร์ บุรีรัมย์ ขอนแก่น กาฬสินธุ์ มหาสารคาม ร้อยเอ็ด อุบลราชธานี หนองบัวลำภูชัยภูมิ 2553 (อ้างถึงในรายงานสถานการณ์สาธารณภัย กรมป้องกันและบรรเทาสาธารณภัยกระทรวงมหาดไทย ศูนย์อำนวยการบรรเทาสาธารณภัยสรุปข้อมูล ณ วันที่ 12 พฤศจิกายน 2553) และในช่วงปี 2554 ที่ประเทศไทยได้ประสบกับสภาวะอุทกภัยนับตั้งแต่ปลายเดือนกรกฎาคม 2554 จนถึงปัจจุบัน จนมีพื้นที่ที่ได้รับผลกระทบและประกาศเป็นพื้นที่ประสบภัยพิบัติกรณีฉุกเฉิน (อุทกภัย) รวมทั้งสิ้น 64 จังหวัด 680 อำเภอ 4,917 ตำบล 43,593 หมู่บ้าน โดยยังคงมีพื้นที่ประสบอุทกภัย จำนวน 20 จังหวัด 142 อำเภอ 1,008 ตำบล 7,117 หมู่บ้าน ประชาชนได้รับความเดือดร้อน 1,962,825ครัวเรือน 5,305,559 คน (กรมป้องกันและบรรเทาสาธารณภัย. 2554) โดยทุกจังหวัดภาคอีสานก็เป็นหนึ่งในพื้นที่ประสบภัย

จังหวัดขอนแก่นที่ถือได้ว่าเป็นจังหวัดศูนย์กลางของภาคอีสานเป็นอีกหนึ่งจังหวัดหนึ่งที่ประสบสภาวะอุทกภัยดังกล่าว โดยมีพื้นที่ประสบภัยในจังหวัดขอนแก่นทั้งหมด 9 อำเภอ 31 ตำบล 205 หมู่บ้าน 12,731 ครัวเรือน 44,851 คน ประกอบด้วยอำเภอที่ประสบภัย คือ 1) อำเภอเมืองขอนแก่น 2) อำเภอชนบท 3) อำเภออุบลรัตน์ 4) อำเภอ

มัญจาคีรี 5) อำเภอน้ำพอง 6) อำเภอบ้านไผ่ 7) อำเภอบ้านแฮด 8) อำเภอพระยืน และ 9) อำเภอหนองเรือ โดยสถานการณ์อุทกภัยที่เกิดขึ้นสร้างความเสียหายทั้งแก่อาคารบ้านเรือน พื้นที่ทำการเกษตร (การเกษตรคาดว่าจะเสียหาย 343,255.5 ไร่) บ่อปลา ท่อระบายน้ำ อ่างเก็บน้ำ ฝาย โรงเรียน รวมถึงวัดซึ่งได้รับความเสียหายทั้งหมดจำนวน 33 แห่ง ซึ่งรวมมูลค่าความเสียหายเบื้องต้นคาดว่าจะประมาณ 435,437,427 ล้านบาท (สำนักงานป้องกันและบรรเทาสาธารณภัยจังหวัดขอนแก่น ณ วันที่ 25 ตุลาคม 2554)

วัดในจังหวัดขอนแก่นที่ถือเป็นศูนย์รวมจิตใจของประชาชนชาวพุทธ เป็นแหล่งหนึ่งที่ประสบอุทกภัยจนทำให้ศาสนาคารและงานพุทธศิลป์ได้รับความเสียหาย โดยในปี 2554 พบว่าในจังหวัดขอนแก่นมีวัดที่ประสบภัยทั้งหมดจำนวน 33 วัด ซึ่งอยู่ในพื้นที่อำเภอชนบท ใน ต. ชนบท ต. ศรีบุญเรือง ต. โนนพะยอม ต. วังแสง อ. เมืองใน ต. สำราญ ต. หนองตุ้ม ต. โนนท่อน ต. บึงเนียม ต. ศิลา ต. โคกสี ต. ท่าพระ ต. เมืองเก่า ต. ดอนหัน ต. บ้านหว้า ต. บ้านเป็ด ต. ดอนช้าง ต. พระลับ อ. มัญจาคีรีใน ต. สวนหม่อน ต. กุดเค้า ต. หนองแปน อ. น้ำพอง ใน 3 ตำบลคือ ต. ท่ากระเสริม ต. บ้านขาม ต. กุดน้ำใส อ. บ้านไผ่ ใน ต. เมืองเพี้ย อ. บ้านแฮด จ. ขอนแก่น อ. พระยืน ใน ต. พระบุ ต. บ้านไต้ใน ต. หนองแวง อ. หนองเรือ ใน ต. บ้านฝ้อ ต. บ้านกง และ อ. อุบลรัตน์ ใน ต. เขื่อนอุบลรัตน์ โดยในข้อมูลเบื้องต้นจากการสำรวจพบว่า ศาสนาคารและงานพุทธศิลป์ในวัดได้รับความเสียหายและชำรุดทรุดโทรม ดังเช่นศาสนาคารและงานพุทธศิลป์ในวัดในตำบลเขื่อนอุบลรัตน์ ซึ่งตั้งอยู่บริเวณด้านเหนือเขื่อนอุบลรัตน์ซึ่งทำให้พื้นที่บริเวณวัดถูกน้ำท่วมขังเป็นระดับน้ำสูงถึง 1.24 เมตร ส่งผลทำให้ศาลาวัดบางส่วนและพระพุทธรูปในวัดได้รับความเสียหายเนื่องจากน้ำท่วมขังและเศษวัสดุที่พัดมากับน้ำซูดซัดทำลายนอกจากนี้ยังส่งผลต่อพื้นดินในบริเวณวัดที่เกิดเป็นหลุมเป็นบ่อหรือบางแห่งพังทลาย เนื่องจากน้ำท่วมอีกด้วย และยังมีวัดในพื้นที่อำเภอเมืองที่ประสบปัญหาน้ำท่วมสูงทำลายกำแพงวัด ศาลาวัด พระพุทธรูป และพื้นดินบริเวณรอบวัดจนพังทลายอีกด้วย

จากการศึกษาสถานการณ์และผลกระทบความเสียหายที่เกิดขึ้นจากการประสบภัยน้ำท่วมกับศาสนาคารและงานพุทธศิลป์ในวัดพบว่าสามารถแบ่งความเสียหายได้ 3 ระดับ คือ ระดับน้อย ระดับปานกลาง และระดับมาก โดยมีรายละเอียดดังตารางต่อไปนี้

ลำดับที่	ชื่อวัด	ที่ตั้งวัด	ระดับความเสียหายน้ำท่วม			หมายเหตุ
			มาก	ปานกลาง	น้อย	
อำเภอัญญาคีรี จำนวน 5 วัด						
1	วัดบ้านโจด	ตำบลกุดเค้า	x			
2	วัดสุวรรณคังคาราม	ตำบลสวนหม่อน		x		
3	วัดปทุมวัน	ตำบลหนองแปน			x	
4	วัดศรีบุญเรือง	ตำบลหนองแปน			x	
5	วัดหนองไผ่	ตำบลหนองแปน			x	
อำเภอหนองเรือ จำนวน 2 วัด						
6	วัดโพธิ์เสียบ	บ้านโพธิ์ตาก ตำบลบ้านฝ้อ		x		
7	วัดโพธิ์ทอง	บ้านกงกลาง ตำบลบ้านกง			x	
อำเภออุบลรัตน์ จำนวน 1 วัด						
8	วัดภูคำเป้า	บ้านภูคำเป้า ตำบลเขื่อนอุบลรัตน์	x			
อำเภอน้ำพอง จำนวน 3 วัด						
9	วัดอุทุมพร	บ้านท่ามะเตือ ตำบลท่ากระเสริม		x		
10	วัดอุทัยวาราม	บ้านกุดพังเคือ ตำบลท่ากระเสริม	x			
11	วัดท่าเกษม	บ้านท่ากระเสริม ตำบลท่ากระเสริม		x		
อำเภอพระยืน จำนวน 2 วัด						
12	วัดจันทร์ราชม	บ้านหินกอง ตำบลบ้านไต้	x			
13	วัดโพธิ์ธาราม	ตำบลหนองแวง			x	
อำเภอเมืองขอนแก่น จำนวน 6 ตำบล จำนวน 14 วัด						
14	วัดท่านางขาว	ตำบลบึงเนียม		x		
15	วัดท่าสองคอน	บ้านท่าหิน ตำบลบึงเนียม	x			
16	สำนักสงฆ์บ้านบึงไคร่นุ่น	ตำบลบึงเนียม	x			
17	วัดท่าเรือ	บ้านบึงไคร่นุ่น ตำบลบึงเนียม		x		
18	วัดสว่างอารมณ์	บ้านบึงสว่าง ตำบลบึงเนียม	x			
19	วัดโพธิ์ชัย	บ้านคูยโพธิ์ ตำบลบึงเนียม	x	x		
20	วัดโพธิ์นิมิต	บ้านปากเปลือย ตำบลบึงเนียม		x		
21	วัดท่าประชุม	ตำบลบึงเนียม	x			
22	วัดท่าเรือ	ตำบลโคกสี		x		
23	วัดธาตุกุดกว้าง	บ้านกุดกว้าง ตำบลเมืองเก่า			x	
24	วัดศรีอาราม	บ้านกอก ตำบลบ้านเป็ด		x		
25	วัดท่าราษฎร์	ตำบลศิลา		x		
26	วัดสโสมสุวรรณาราม	บ้านบึงท่าแก ตำบลศิลา		x		
27	วัดท่าโพธิ์	บ้านห้วยชัน ตำบลศิลา		x		
อำเภอบ้านแฮด จำนวน 1 วัด						
28	วัดอู่มด	ตำบลโคกสำราญ		x		
อำเภอบ้านไผ่ จำนวน 1 วัด						
29	วัดพันธงศรี	ตำบลเมืองเพี้ย			x	
อำเภอชนบทจำนวน 5 วัด						
30	วัดหนองเบ็ญ	ตำบลโนนพะยอม			x	
31	วัดอัมพวัน	ตำบลศรีบุญเรือง		x		
32	วัดเกษมคังคาราม	ตำบลศรีบุญเรือง		x		
33	วัดป่าศิริเกศ	ตำบลชนบท		x		
34	วัดอรัญญิกกาवास	ตำบลชนบท		x		

โดยจากการลงพื้นที่สำรวจข้อมูลพบว่าพื้นที่วัดที่ประสบภัยน้ำท่วมนั้นพื้นที่น้ำท่วมส่วนใหญ่คือพื้นที่ที่ติดแหล่งน้ำ (ติดแหล่งน้ำชี, น้ำพองหรืออยู่หลังเขื่อนและส่วนใหญ่เคยมี

น้ำท่วมหรือน้ำท่วมซ้ำซากมาก่อน) และจากการศึกษาสภาพน้ำท่วมสามารถแบ่งความเสียหายได้ 3 ระดับ คือ ระดับน้อย ระดับปานกลาง และระดับมาก โดยวัดจากระดับน้ำที่ท่วมความเสียหายที่เกิดขึ้น รวมถึงผลกระทบที่เกิดขึ้นจากการประสปภัย



ภาพความเสียหายที่เกิดขึ้นกับศาสนาคารและงานพุทธศิลป์

ข้อค้นพบที่ได้จากการเก็บรวบรวมข้อมูล

โครงการยังสามารถสรุปข้อค้นพบที่เกิดขึ้นจากการศึกษา พบว่าการรับมือและป้องกันน้ำท่วมเป็นแนวทางที่ดีกว่าการป้องกันมิให้น้ำท่วม เนื่องจากพื้นที่ที่น้ำท่วมส่วนใหญ่อยู่ติดแหล่งน้ำจึงทำให้เกิดการท่วมขังบ่อยครั้งและบางส่วนเป็นพื้นที่น้ำท่วมซ้ำซาก โดยการรับมือน้ำท่วมต้องดำเนินการทั้งระยะสั้นและระยะยาว และสอดคล้องกับสภาพของพื้นที่ เนื่องจากพื้นที่น้ำท่วมส่วนใหญ่อยู่ติดแหล่งน้ำจึงทำให้เกิดการท่วมขังบ่อยครั้งและบางส่วนเป็นพื้นที่น้ำท่วมซ้ำซาก อีกทั้งในการวางแผนการฟื้นฟูควรเป็นการวางแผนแบบมีส่วนร่วม ในด้านการฟื้นฟูสภาพความเสียหายชุมชนควรเป็นตัวหลักในการฟื้นฟูและการฟื้นฟูนั้นควรเป็นการฟื้นฟูแบบมีส่วนร่วมของชุมชนโดยหน่วยงานข้างนอกควรสืบบทบาทในการหนุนเสริมและเติมเต็มองค์ความรู้หรือทักษะวิธีการในการฟื้นฟู

โดยการฟื้นฟูงานศาสนาคารและงานพุทธศิลป์ที่มุ่งเน้นการฟื้นฟูที่คำนึงถึงความสอดคล้องและเหมาะสมกับเหตุการณ์น้ำท่วมในอนาคตและสอดคล้องกับแผนการรับมือน้ำท่วมในอนาคตทั้งในระยะสั้นและระยะยาว เช่นการฟื้นฟูสีที่ซีดจางหรือเสียหายจากน้ำท่วมศาสนาคารและงานพุทธศิลป์ควรใช้สีที่มีความคงทนต่อการเกิดอุทกภัยในอนาคต และเป็นสีที่มีคุณสมบัติคงทนต่อการกัดเซาะของน้ำท่วม นอกจากการรับมือน้ำท่วมขังและป้องกันความเสียหายของศาสนาคารและงานพุทธศิลป์ที่ดำเนินการแบบมีส่วนร่วม และการป้องกันและรับมือกับน้ำท่วมจำต้องอาศัยความร่วมมือกับคนในชุมชนเป็นหลักโดยตรงและควรเป็นกรรมการที่มาจากผู้รู้และผู้เกี่ยวข้องทุกภาคส่วน

นอกจากนี้ชุมชนควรพึ่งตนเองเบื้องต้น โดยการจัดหากองทุนสวัสดิการในชุมชน โดยชุมชนเพื่อชุมชน รวมถึงการจัดตั้งกลุ่มคณะทำงานของชุมชนเพื่อเตรียมอนุรักษ์ฟื้นฟู ศาสนาการงานพุทธศิลป์และการรับมือกับน้ำท่วมทั้งระยะสั้นและระยะยาว รวมไปถึงการ ฟื้นฟูศาสนาการและงานพุทธศิลป์ของชุมชนที่เป็นขนาดใหญ่อาจมีการระดมทุนของผู้คน ในชุมชนในการฟื้นฟู เช่น จัดทำผ้าป่าหางบประมาณสมทบในการฟื้นฟู ดีกว่าการรอคอย ความช่วยเหลือของภาครัฐอย่างเดียว อีกทั้งในการวางแผนการฟื้นฟูควรเป็นการวางแผน แบบมีส่วนร่วมและมีการวางแผนการรับมือหรือป้องกันที่ครอบคลุมทั้งต้นน้ำ กลางน้ำ และ ปลายน้ำ อีกทั้งควรมีระบบการเตือนภัยหรือการให้ข้อมูลข่าวสารอย่างรวดเร็ว และทั่วถึง นอกจากนี้ในชุมชนควรมีกู้มแกนนำในการขับเคลื่อนหรือดำเนินการเรื่องนี้

การฟื้นฟูงานศาสนาการและงานพุทธศิลป์ที่มุ่งเน้นการฟื้นฟูที่คำนึงถึงความ สอดคล้องและเหมาะสมกับเหตุการณ์น้ำท่วมในอนาคตและสอดคล้องกับแผนการรับมือ น้ำท่วมในอนาคตทั้งในระยะสั้นและระยะยาว เช่น การฟื้นฟูพื้นที่ขีตจางหรือเสียหายจาก น้ำท่วมศาสนาการและงานพุทธศิลป์ควรใช้วัสดุที่มีความคงทนต่อการเกิดอุทกภัยในอนาคต และ เป็นวัสดุที่มีคุณสมบัติคงทนต่อการกัดเซาะของน้ำท่วม นอกจากการรับมือกับน้ำท่วมขังและ ป้องกันความเสียหายของศาสนาการและงานพุทธศิลป์ที่ดำเนินการแบบมีส่วนร่วมทั้ง วัด บ้าน โรงเรียน กลุ่มต่างๆ ในชุมชน เนื่องจากการป้องกันและรับมือกับน้ำท่วมจำต้องอาศัย ความร่วมมือกับคนในชุมชนเป็นหลัก และชุมชนควรพึ่งตนเองเบื้องต้นโดยการจัดหากองทุน สวัสดิการในชุมชนโดยชุมชนเพื่อชุมชน รวมถึงการจัดตั้งกลุ่มคณะทำงานของชุมชนเพื่อ เตรียมอนุรักษ์ฟื้นฟูศาสนาการงานพุทธศิลป์และการรับมือกับน้ำท่วมทั้งระยะสั้นและระยะ ยาว อีกทั้งยังควรมองเรื่องการเตรียมพื้นที่ที่ถาวรที่สามารถดำเนินกิจกรรมของพระสงฆ์ และชุมชนเมื่อยามประสบภัยน้ำท่วม เช่นการเตรียมความพร้อมโดยการถมที่สูงขึ้น และ เทพื้นให้แน่นหนา เพื่อเตรียมการเป็นที่พักอาศัยของพระในช่วงน้ำท่วมและรับมือสภาวะ อุทกภัย

แนวทางการสร้างการมีส่วนร่วมในการอนุรักษ์ฟื้นฟูศาสนาการและงาน พุทธศิลป์

จากการศึกษารวบรวมข้อมูล พบได้ว่าการสร้างการมีส่วนร่วมในการอนุรักษ์ ฟื้นฟูศาสนาการและงานพุทธศิลป์นั้นเป็นสิ่งสำคัญที่ทำให้การอนุรักษ์ฟื้นฟูเกิดประสิทธิภาพ และประสิทธิผล โดยชุมชนควรเป็นตัวหลักในการมีส่วนร่วมในการฟื้นฟูและการฟื้นฟูนั้น ควรเป็นการฟื้นฟูแบบมีส่วนร่วมของชุมชนทุกภาคส่วน อาทิ วัด บ้าน โรงเรียน กลุ่มต่างๆ ในชุมชน หรือผู้เกี่ยวข้องอื่น โดยหน่วยงานภายนอกควรมีบทบาทเพียงการหนุนเสริมและ

เดิมเต็มองค์ความรู้หรือทักษะวิธีการในการฟื้นฟู และในการฟื้นฟูงานศาสนาคารและงานพุทธศิลป์ควรมุ่งเน้นการฟื้นฟูที่คำนึงถึงความสอดคล้องและเหมาะสมกับสถานการณ์น้ำท่วมในอนาคตด้วย โดยควรสร้างการมีส่วนร่วมในการดำเนินการ 2 ด้านดังนี้

ด้านการสร้างการมีส่วนร่วมด้านการปฏิบัติการฟื้นฟูศาสนาคารและงานพุทธศิลป์ นั้น การปฏิบัติการฟื้นฟูศาสนาคารและงานพุทธศิลป์แบบมีส่วนร่วมต้องอาศัยความร่วมมือของหน่วยงานภาครัฐที่เกี่ยวข้องและหน่วยงานในท้องถิ่นทั้ง อบต. โรงเรียน พระสงฆ์ ช่างศิลป์ และผู้รู้ในชุมชน และผู้เกี่ยวข้องต่างๆ เพื่อดำเนินการฟื้นฟูศาสนาคารและงานพุทธศิลป์ให้เหมาะสมตรงตามสภาพความเสียหายที่เกิดขึ้น ดำเนินกิจกรรมที่สอดคล้องความเสียหาย ความต้องการ ความพร้อมของชุมชน รวมไปถึงงบประมาณในการดำเนินงาน ซึ่งกิจกรรมการฟื้นฟูทั้งเป็นกิจกรรมการฟื้นฟูขนาดเล็ก และเป็นกิจกรรมการปฏิบัติการฟื้นฟูแบบมีส่วนร่วม ส่วนกิจกรรมการฟื้นฟูขนาดใหญ่และต้องใช้งบประมาณจำนวนมาก เช่น การบูรณะพระอุโบสถวัด การซ่อมแซมมุกุฎีหลัง การทาสีโบสถ์หลัง นั้นชุมชนวางแผนการฟื้นฟูระยะยาวและวางแผนในการระดมทุนจากผู้ศรัทธาในหมู่บ้านต่อไป

ด้านการสร้างการมีส่วนร่วมด้านแนวทางการรับมือ และป้องกันกับสภาวะอุทกภัยแบบมีส่วนร่วมของชุมชนเพื่อลดความเสียหายแก่ศาสนาคารและงานพุทธศิลป์พบว่า การรับมือน้ำท่วมต้องดำเนินการทั้งระยะสั้น ระยะยาว และสอดคล้องกับสภาพของพื้นที่ เนื่องจากพื้นที่น้ำท่วมส่วนใหญ่อยู่ติดแหล่งน้ำจึงทำให้เกิดการท่วมขังบ่อยครั้งและบางพื้นที่น้ำท่วมซ้ำซาก อีกทั้งในการวางแผนการฟื้นฟูควรเป็นการวางแผนแบบมีส่วนร่วมอีกทั้งการรับมือและป้องกันน้ำท่วมเป็นแนวทางที่ดีกว่าการป้องกันมิให้น้ำท่วม เนื่องจากพื้นที่น้ำท่วมอยู่ติดแหล่งน้ำจึงเกิดการท่วมขังบ่อยครั้งและบางพื้นที่น้ำท่วมซ้ำซาก นอกจากนี้การรับมือน้ำท่วมขังและป้องกันความเสียหายของศาสนาคารและงานพุทธศิลป์ควรดำเนินการอย่างมีระบบ มีการเตรียมการ วางแผน และดำเนินการที่เหมาะสมกับปัญหาของพื้นที่ ส่วนการป้องกันและรับมือกับน้ำท่วมจำต้องอาศัยความร่วมมือกับคนในชุมชนเป็นหลักโดยตรง และควรเป็นกรรมการที่มาจากผู้รู้และผู้เกี่ยวข้องทุกภาคส่วน ดังนั้น การวางแผนดำเนินงานที่เหมาะสมนั้นควรวางแผนดำเนินงานทั้งในระยะสั้นและระยะยาว โดยมีการวางแผนที่ครอบคลุมและสอดคล้องกับสภาพบริบทพื้นที่ของตนเอง เช่นวัดที่ติดริมน้ำที่เป็นพื้นที่น้ำท่วมซ้ำซากมักเกิดความเสียหายของศาสนาคารและงานพุทธศิลป์บ่อยครั้งเนื่องจากการเอ่อล้นเข้ามาท่วมขังของแม่น้ำ ดังนั้นการป้องกันและวางแผนระยะยาวควรมองครอบคลุมถึงสาเหตุของน้ำท่วม หรือมีการวางแผนการรับมือและป้องกันความเสียหายของพื้นที่อย่างเป็นระบบ มีการตั้งคณะทำงานเพื่อมาพูดคุยกัน และวางแผนการดำเนินงานกันอย่างต่อเนื่อง อีกทั้งการวางแผนการดำเนินงานแบบมีส่วนร่วมทั้งในระยะสั้นและระยะยาวรวมถึง



การรับมือหรือป้องกันครอบคลุมและทั่วถึง นอกจากนี้ในการรับมือป้องกัน ควรมีการสร้าง เครือข่ายชุมชนในการป้องกัน รับมือร่วมกันทั้งต้นน้ำ กลางน้ำ และปลายน้ำ อีกทั้งควรมี ระบบการเตือนภัยหรือการเชื่อมโยงข้อมูลข่าวสารถึงกันอย่างรวดเร็ว

แนวทางสร้างการมีส่วนร่วมในการอนุรักษ์ฟื้นฟูศาสนาและงานพุทธศิลป์ ควร เป็นการร่วมมือจากทุกภาคส่วน ดังนี้

1) คนในชุมชน/หน่วยงานในชุมชน

การรับมือและการป้องกันสำหรับคนในชุมชน/หน่วยงานในชุมชนควรมีการ วางแผนรับมือน้ำท่วมต้องดำเนินการทั้งระยะสั้น ระยะยาว และสอดคล้องกับสภาพของพื้นที่ เนื่องจากพื้นที่น้ำท่วมส่วนใหญ่อยู่ติดแหล่งน้ำจึงทำให้เกิดการท่วมขังบ่อยครั้งและบางสวน เป็นพื้นที่น้ำท่วมซ้ำซาก อีกทั้งในการวางแผนการฟื้นฟูควรเป็นการวางแผนแบบมีส่วนร่วม อีกทั้งควรมีการสร้างตระหนักรู้ในปัญหาและผลกระทบให้กับคนในชุมชนเห็นปัญหา ร่วมกัน ซึ่งการรับมือและป้องกันน้ำท่วมเป็นแนวทางที่ดีกว่าการป้องกันมิให้น้ำท่วม เนื่องจากพื้นที่ที่น้ำท่วมอยู่ติดแหล่งน้ำจึงเกิดการท่วมขังบ่อยครั้งและบางพื้นที่น้ำท่วม ซ้ำซากโดยการรับมือน้ำท่วมขังและป้องกันความเสียหายของศาสนาและงานพุทธศิลป์ ควรดำเนินการอย่างมีระบบ มีการเตรียมการ วางแผน และดำเนินการที่เหมาะสมกับปัญหา ของพื้นที่และควรมีการป้องกันและรับมือกับน้ำท่วมจำต้องอาศัยความร่วมมือกับคนใน ชุมชนเป็นหลักโดยอาจมีการรวมกลุ่ม ตั้งคณะกรรมการพูดคุยการรับมือน้ำท่วม รวมถึงมีการ ระดมทุนพื้นที่รับมือในระยะสั้นและระยะยาว เพื่อหาแนวทางที่เหมาะสมในการรับมือและ ป้องกันน้ำแบบมีส่วนร่วม รวมถึงอาจมีการวางแผนการจัดตั้งกองทุนหรือสวัสดิการช่วยน้ำ ท่วมชุมชนโดยชุมชน โดยการวางแผนปฏิบัติการที่เหมาะสมของชุมชนในเรื่องแนวทางการ ป้องกัน ฟื้นฟู และการรับมือกับสภาวะอุทกภัยเพื่อลดความเสียหายแก่ศาสนาและงาน พุทธศิลป์แบบมีส่วนร่วมทั้งในระยะสั้นและระยะยาวนั้น ควรมีการวางแผนที่ครอบคลุมและ สอดคล้องกับสภาพบริบทพื้นที่ของตนเอง เช่นวัดที่อยู่ริมน้ำพองนั้นจะเกิดความเสียหายของ ศาสนาและงานพุทธศิลป์บ่อยครั้ง เนื่องจากเป็นพื้นที่น้ำท่วมซ้ำซากจากการเอ่อล้นเข้า มาท่วมขังของแม่น้ำพองที่ปัจจุบันมีความตื้นเขิน ดังนั้น การป้องกันและวางแผนระยะยาว ควรมองครอบคลุมถึงสาเหตุของน้ำท่วมด้วย นอกจากนี้ควรมีการวางแผนการรับมือและ ป้องกันความเสียหายของพื้นที่อย่างเป็นระบบ ต่อเนื่อง

2) หน่วยงานที่เกี่ยวข้อง น่าจะมีส่วนร่วมในการหนุนเสริมกระบวนการดำเนินงาน ตามแผน ทั้งในเรื่ององค์ความรู้ ทักษะ วิธีการ หรืองบประมาณในการสนับสนุน เป็นต้น สำหรับการดำเนินการฟื้นฟูและรับมือควรมีหน่วยงานในพื้นที่ทั้งหน่วยงานภาค รัฐที่เกี่ยวข้องและหน่วยงานในท้องถิ่นทั้ง อบต. โรงเรียน พระสงฆ์ ช่างศิลป์และผู้รู้ในชุมชน

และผู้เกี่ยวข้องต่างๆ เพื่อดำเนินการฟื้นฟูศาสนาและงานพุทธศิลป์ให้เหมาะสมตรงตามสภาพความเสียหายที่เกิดขึ้น และควรมีหน่วยงานหรือเครือข่ายอื่นๆ ให้การช่วยเหลือและสนับสนุนและมุ่งเน้นการฟื้นฟูที่คำนึงถึงความสอดคล้องและเหมาะสมกับเหตุการณ์น้ำท่วมในอนาคต และสอดคล้องกับแผนการรับมือน้ำท่วมในอนาคตทั้งในระยะสั้นและระยะยาวของการเกิดอุทกภัยในอนาคต ซึ่งการฟื้นฟูสภาพความเสียหายชุมชนควรเป็นตัวหลักในการฟื้นฟู และการฟื้นฟูนั้นควรเป็นการฟื้นฟูแบบมีส่วนร่วมของชุมชนเป็นหลักโดยหน่วยงานข้างนอกควรมีบทบาทในการหนุนเสริมและเติมเต็มองค์ความรู้หรือทักษะวิธีการในการฟื้นฟูและการฟื้นฟูควรเป็นการวางแผนแบบมีส่วนร่วมและมีการวางแผนการรับมือหรือป้องกันที่ครอบคลุมทั้งต้นน้ำ กลางน้ำ และปลายน้ำ อีกทั้งควรมีระบบการเตือนภัยหรือการให้ข้อมูลข่าวสารอย่างรวดเร็วและทั่วถึง

ดังนั้นหากต้องการให้เกิดการอนุรักษ์ฟื้นฟูศาสนาและงานพุทธศิลป์อย่างต่อเนื่องและยั่งยืน ควรมีการดำเนินการรับมือและป้องกันวิกฤติน้ำ และควรมีการสร้างเครือข่ายความร่วมมือในการรับมือที่ครอบคลุมวิกฤติน้ำ ทั้งต้นน้ำ กลางน้ำ และปลายน้ำ อีกทั้งควรมีระบบการเตือนภัยหรือการให้ข้อมูลข่าวสารอย่างรวดเร็วและทั่วถึง โดยการอนุรักษ์ฟื้นฟูศาสนาและงานพุทธศิลป์ที่มีความสอดคล้องและเหมาะสมกับเหตุการณ์วิกฤติน้ำในอนาคต สอดคล้องกับแผนการรับมือวิกฤติน้ำในอนาคตทั้งในระยะสั้นและระยะยาว พร้อมกับการหนุนเสริมและเติมเต็มองค์ความรู้หรือทักษะวิธีการในการอนุรักษ์ฟื้นฟูรับมือแก่ชุมชน ของหน่วยงานวิชาการ/หน่วยงานที่เกี่ยวข้อง อีกทั้งควรมีการสร้างเครือข่ายความร่วมมือด้านวิกฤติน้ำ (ต้นน้ำ กลางน้ำ ปลายน้ำ) พร้อมการหนุนเสริมองค์ความรู้ในการรับมืออนุรักษ์ฟื้นฟูที่เหมาะสม อีกทั้งควรมีกระบวนการหนุนเสริมเยาวชนให้ตระหนักเห็นความสำคัญ และเข้ามามีบทบาทในการรับมืออนุรักษ์ฟื้นฟูอย่างต่อเนื่อง เพื่อเกิดการพัฒนาที่ยั่งยืนต่อไป



เอกสารอ้างอิง

- กรมป้องกันและบรรเทาสาธารณภัย. (2553). รายงานสถานการณ์สาธารณภัย ประจำปี 2553. กรุงเทพฯ: อำนวยการบรรเทาสาธารณภัย.
- _____. (2554). รายงานสถานการณ์สาธารณภัย ประจำปี 2554. [ออนไลน์]. ได้จาก: <http://www.prevent.80rider.com/index.php/2014-11-13-16-14-04/2014-11-13-16-19-52>. [สืบค้นเมื่อ ตุลาคม 2559].
- นิยม วงศ์พงษ์คำ และคณะ. (2556). โครงการการอนุรักษ์ฟื้นฟูศาสนคารและงานพุทธศิลป์แบบมีส่วนร่วมในพื้นที่ประสบอุทกภัยในจังหวัดขอนแก่น. กรุงเทพฯ: สำนักงานกองทุนสนับสนุนการสร้างเสริมสุขภาพ (สสส.).
- ศูนย์ป้องกันวิกฤติน้ำ กรมทรัพยากรน้ำ. พื้นที่เสี่ยงอุทกภัย. [ออนไลน์]. ได้จาก: mekhala.dwr.go.th. [สืบค้นเมื่อ ตุลาคม 2559].

